



Edición para estudiantes



Manual de cocreación

Desarrollo liderado por jóvenes para la
gestión participativa de las escuelas



Cofinanciado por el
programa Erasmus+
de la Unión Europea



Este manual ha sido creado por el equipo responsable de “BePart”, un proyecto Erasmus+ que quiere ayudar a docentes y estudiantes de diferentes países europeos a fomentar la participación juvenil en las escuelas.

En este documento encontrarás herramientas y consejos para poner en marcha procesos participativos reales en tu escuela y ser protagonistas del cambio!



Otras versiones

Edición para profesorado
[bepart.platoniq.net/pages/
cocreation-manual](https://bepart.platoniq.net/pages/cocreation-manual)



Cómo imprimir

Imprime este documento
utilizando la opción **booklet**
en el menú de impresión



Ilustraciones

Estilo Cuate de
storyset.com

Contenido



Conceptos clave

Conceptos clave de la metodología

4

Actores

¿Qué agentes participan en la escuela?

8

El proceso de implementación

¿Qué pasos seguir?

12

¿Cómo seleccionar un MPJ?

Indicaciones para seleccionar un Modelo de Participación Juvenil (MPJ)

16

Espacios seguros

¿Qué hace que un espacio sea seguro para la participación?

20

Participación real

¿Qué impide la participación real? ¿Qué hay que tener en cuenta?

22

Youth participation

proceso en el que las personas jóvenes, como ciudadanía activa, participa, expresa sus opiniones y tiene poder de decisión sobre las cuestiones que les afectan.

Elementos clave

Motivación: querer participar

Las razones que mueven a la juventud a participar son muchas y diversas: intereses ideológicos subjetivos, necesidad de satisfacer necesidades sociales y afectivas, necesidad de comunicarse y sentirse parte de un grupo, obtener resultados que demuestren la utilidad de la participación, el crecimiento personal, la autorrealización.

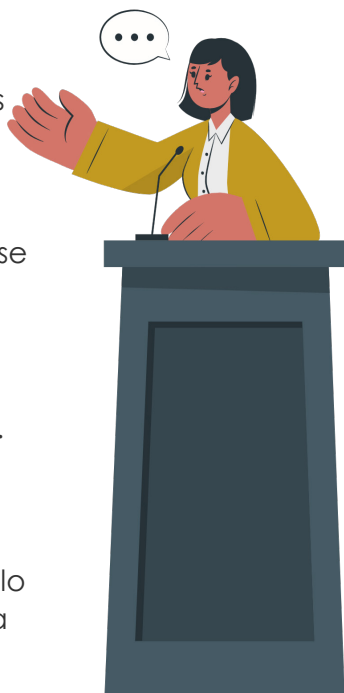
Formación: saber cómo participar

La participación requiere conocimientos y competencias necesarias para comunicarse y relacionarse con los demás, para pensar y actuar colectivamente, y también para prestarse a la transformación personal.

Solo recuerda: se aprende a participar participando. Aprende de tus errores, celebra tus éxitos y no dejes de avanzar.

Organización: poder participar

La participación implica la acción colectiva de un grupo de personas, por lo que requiere estructuras que permitan la comunicación y vehiculen el debate, la toma de decisiones y la acción común.



Desarrollo liderado por jóvenes

un **tipo de desarrollo impulsado y guiado por personas jóvenes**, en el que estas ponen sobre la mesa su creatividad y aptitudes para inducir un cambio positivo.



Empoderamiento juvenil

un **proceso continuado en el tiempo, por el cual se incrementa el poder personal, interpersonal o político** de las personas jóvenes para que tomen medidas a fin de mejorar su situación vital.

Las y los estudiantes, a través de su autonomía, pueden incrementar el control personal, social, económico y político sobre sus vidas, participando democráticamente en la vida escolar y, al mismo tiempo, creándose una opinión personal y crítica sobre el entorno escolar.

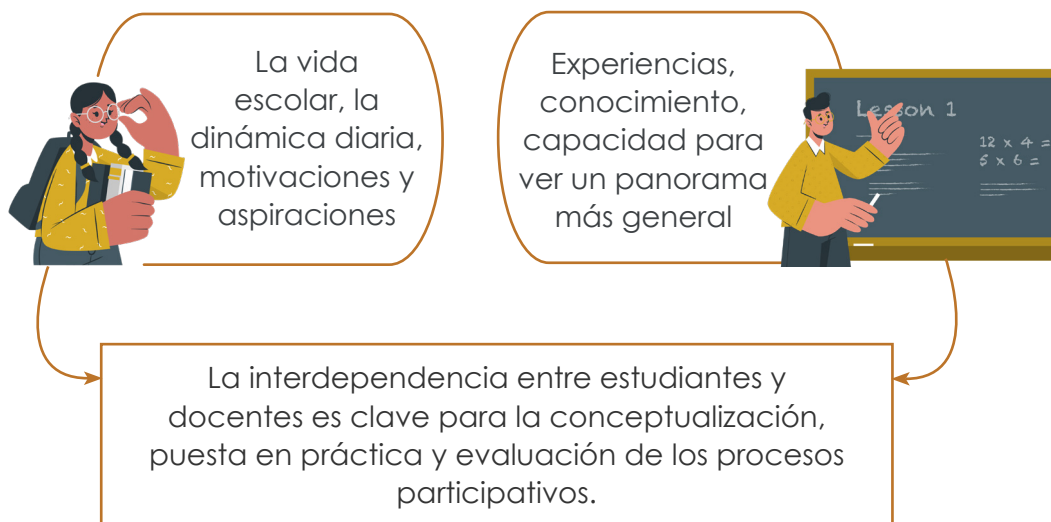
El desarrollo liderado por jóvenes y el empoderamiento juvenil son procesos interconectados.

Cocreación

una forma de activar y canalizar los procesos creativos

basada en la relación e interacción de diferentes perspectivas, valores, experiencias y conocimientos.

Esta colaboración será posible solo si todos los agentes ayudan a identificar los problemas, a perfilar las actividades y a evaluar sus resultados. Ningún agente tiene el poder de resolver por sí solo la totalidad de problemas.



La cocreación supondrá la elaboración conjunta de planes de acción, procedimientos de evaluación, procesos de participación de la comunidad estudiantil en sentido amplio y muchas más cosas. Esto será posible solo cuando las partes involucradas (estudiantes y docentes) cobren conciencia y comprendan al detalle el poder que poseen, y tengan claras sus funciones y responsabilidades.

Modelo de Participación Juvenil (MPJ)

un **marco que guía el proceso de participación** en el diseño, la implementación y la evaluación de las actividades diarias de la escuela. Este marco refuerza la visión, la calidad y el impacto de la intervención.

En el [Manual de Modelos de Participación Juvenil](#) encontrarás más información y una descripción detallada de 28 MPJ distintos.

Aprendizaje basado en proyectos

un **método de enseñanza por el cual el alumnado adquiere conocimientos y competencias** mediante el trabajo realizado en un período de tiempo prolongado durante el cual se estudia y responde a una pregunta, problema o desafío real, atractivo y complejo.

Las estudiantes se convierten en investigadoras activas y evaluadoras de su propio aprendizaje con la guía del profesorado, y aprenden a través del propio proceso de elaboración del proyecto.

Esto conlleva que el alumnado desarrolle y aplique las **cuatro C** del aprendizaje moderno:

- ✓ pensamiento Crítico y resolución de problemas,
- ✓ Creatividad e imaginación,
- ✓ Colaboración,
- ✓ Comunicación.



Agentes

Estudiantes y docentes protagonizan los procesos participativos, pero sobre el escenario hay más agentes o actores que deben ser considerados.

Implicar a estos agentes en el proceso y pedir su apoyo hará que el proceso sea aún más participativo y sostenible en el tiempo.

Estos agentes pueden variar dependiendo de las características de la escuela. En términos generales, hemos identificado los siguientes:



Equipo directivo

La **dirección** o el **equipo directivo** se ocupa de las cuestiones referidas a la comprensión y gestión de los procesos administrativos y dirige los asuntos oficiales o relativos a la administración.

Consejo escolar

El **consejo escolar** es el órgano de gobierno de la escuela y en él está representada toda la comunidad educativa.

Coordinación pedagógica

El **coordinador o coordinadora pedagógicos** ofrecen apoyo científico y pedagógico a las escuelas, respaldando la puesta en práctica de los planes de estudio y la aplicación de innovaciones educativas, organizando asimismo sesiones formativas para docentes.

Familias

Las **familias** participación de manera sistemática en muchas decisiones. Algunas actividades están organizadas por ellas y en otras es necesaria la autorización de los progenitores.

La **Asociación de Familias del Alumnado** (AFA) tiene como objetivo cooperar con la escuela para el óptimo desarrollo y formación del alumnado.



Agentes locales y nacionales

Las **autoridades municipales** y **consejerías de Educación** de las comunidades autónomas se encargan de la infraestructura y financiación de las escuelas.

La **dirección de área territorial** (DAT) tiene la responsabilidad general de administrar y controlar el funcionamiento de las unidades escolares en su área de responsabilidad, da directrices a los equipos directivos de las escuelas sobre la gestión y funcionamiento de la escuela, y toma iniciativas para acciones innovadoras y uso de nuevas tecnologías.

El **Ministerio de Educación** aplica la ley para el óptimo funcionamiento del sistema escolar (planes de estudios, currículum, asignación de docentes, exámenes, etc.).

Agentes externos

Personas expertas externas que participan en proyectos específicos

Estudiantes

El **alumnado** participa directamente o a través de alguna estructura participativa de la escuela (antiguas alumnas, comisiones de sostenibilidad, proyectos solidarios...).

El **consejo estudiantil** trabaja con el equipo directivo, el claustro o la asociación de docentes, la asociación de familias del alumnado (AFA) y otras entidades educativas para presentar propuestas relativas a la visibilización y resolución de cuestiones de interés para las estudiantes que mejoren las condiciones de la vida escolar.

Las **personas representantes del alumnado y delegadas de clase** se reúnen periódicamente con el equipo directivo para trasladar sus demandas o peticiones y debatir el funcionamiento y gestión de la escuela.

Docentes

El **equipo docente** se organiza en grupos de trabajo (nivel, área, proyectos) para articular la participación.

El **claustro o la asociación de docentes** fija directrices para el óptimo funcionamiento de la escuela.



Agentes



Responsabilidades de docentes y estudiantes

Responsabilidades del profesorado

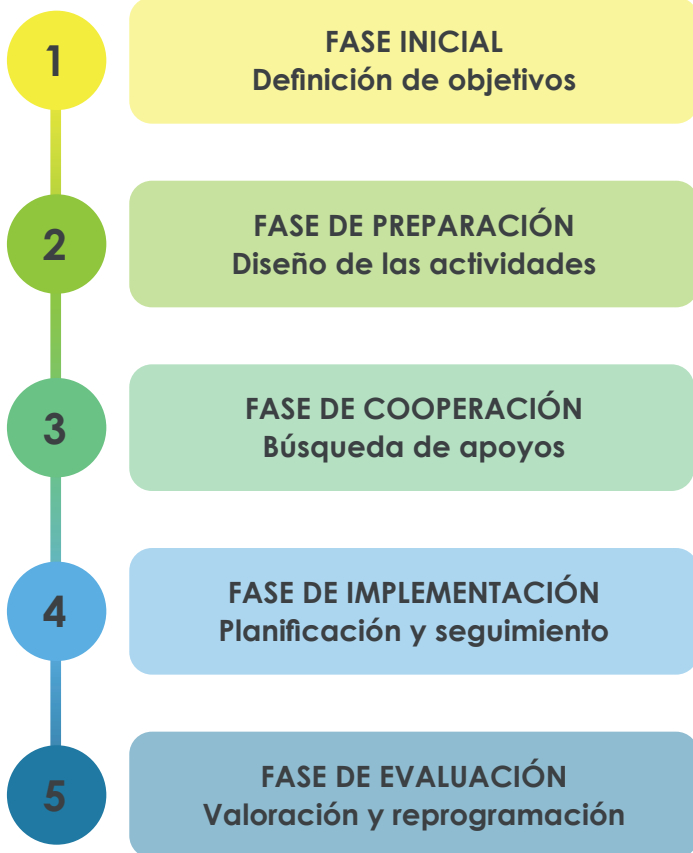
- Las docentes consultarán el manual BePart y harán una primera selección de al menos 10 MPJ que consideren interesantes o relevantes para el desarrollo de su escuela.
- Las docentes seleccionarán un equipo de estudiantes que serán las usuarias precoces o early adopters de los procesos participativos.
- El equipo docente creará espacios adecuados en la escuela para presentar y debatir los MPJ con las estudiantes seleccionadas.

De entre los modelos seleccionados por las docentes, las estudiantes elegirán 2 MPJ que quieran aplicar.

- Docentes y estudiantes, siguiendo un proceso de cocreación, diseñarán los planes de acción que harán de guía en la puesta en práctica del MPJ.
- Las docentes movilizarán a las estudiantes seleccionados y promoverán su participación en la aplicación y testeo del MPJ en la escuela.
- Las estudiantes desarrollarán varias guías de implementación del MPJ como estrategia y herramienta para apoyar su adopción y la puesta en marcha en otras clases o escuelas.
- Estudiantes y docentes prepararán eventos a pequeña escala.

Responsabilidades del alumnado

¿Qué pasos seguir?



El proceso de implementación



1

FASE INICIAL Definición de objetivos

Creación del equipo de estudiantes

El equipo de estudiantes trabajará en la implementación y desarrollo de un MPJ en su escuela.

Selección del MPJ

El equipo de estudiantes preparará el proceso de selección de los modelos de participación juvenil (MPJ) que les resulten más relevantes.

Motivación y movilización de las estudiantes

El equipo de estudiantes deberá movilizar y desarrollar su interés por trabajar en el proyecto.



2

FASE DE PREPARACIÓN Diseño de las actividades

Diseño y desarrollo del plan de acción del MPJ

El equipo del proyecto, formado por las docentes y por el equipo de estudiantes, organizará reuniones adaptadas a cada contexto escolar, en las que se diseñarán acciones y actividades específicas que permitan llevar a la práctica los MPJ seleccionados.



El proceso de implementación

3

FASE DE COOPERACIÓN Búsqueda de apoyos

Comunidad
escolar

Las estudiantes animarán a sus compañeras de la escuela a apoyar el proyecto y a cooperar activamente para poner en marcha un cambio en la cultura escolar. El equipo de estudiantes presentará el proyecto y los MPJ elegidos, detallarán las necesidades identificadas, pedirán ayuda y expondrán formas de apoyo.

Comunidad
local

Las estudiantes invitarán a personas y organizaciones del entorno inmediato a la escuela a apoyar el proyecto y cooperar activamente con ellas para llevar el cambio cultural a la comunidad.

4

FASE DE IMPLEMENTACIÓN Planificación y seguimiento

Implementación del plan de acción

Las estudiantes deben seleccionar un equipo más pequeño que se encargará de hacer seguimiento de las actividades del proyecto y supervisarlas ("¿Quién hace qué y cuándo?"), e informarán en cada reunión del equipo.

5

FASE DE EVALUACIÓN Valoración y reprogramación

Evaluación

Las estudiantes deberán seleccionar un equipo más reducido que se encargará de hacer seguimiento de las actividades enmarcadas en el proyecto y evaluarlas, proponiendo posibles cambios o enmiendas al equipo y ayudando a sus miembros a entender en qué punto se encuentran y qué deben hacer para alcanzar sus objetivos. Este equipo de seguimiento y evaluación trabajará desde el momento en que el proyecto se ponga en marcha y hará seguimiento de todas las actividades de manera horizontal.

Medición del
impacto

Las estudiantes deberán asimismo medir el impacto del proyecto sobre los individuos, tanto en la comunidad escolar como, posiblemente, en la local.

Adaptabilidad
del modelo

Puede resultar beneficioso para el proyecto que el MPJ seleccionado por el equipo de estudiantes sea aplicable a diferentes escuelas u otros contextos (un equipo deportivo, un grupo de teatro, un grupo educativo más reducido, etc.). La adaptabilidad del MPJ puede también medirse en función de su capacidad para ser aplicado en grupos de otras edades (personas adultas, niños y niñas, etc.).

¿Cómo seleccionar un MPJ?

No hay un Modelo de Participación Juvenil (MPJ) perfecto, que carezca de flaquezas o limitaciones. Por ello, para seleccionar un MPJ, docentes y estudiantes podrían empezar reflexionando sobre cuestiones como las siguientes:

Definir el propósito de la participación:

- ? ¿Qué se pretende lograr con el plan de acción? ¿Cuáles son las inquietudes de las estudiantes en la vida diaria en la escuela?
- ? ¿Qué aportación se quiere hacer?
- ? ¿Qué oportunidades pueden crearse para que las estudiantes desempeñen un papel activo en la definición y articulación de los objetivos?

Hacer que las partes involucradas colaboren y asegurar que las estudiantes tengan un rol activo en todas las fases, incluida la evaluación:

- ? ¿Cómo contribuirán las estudiantes?
- ? ¿Qué procesos pueden ayudar a acabar con los prejuicios sobre la capacidad del alumnado?
- ? ¿Qué métodos se utilizarán para invitar a las participantes a presentar perspectivas diversas?
- ? ¿Qué voces y puntos de vista se incluyen, excluyen o privilegian?



¿Cómo seleccionar un MPJ?



Reconocer las relaciones de poder y valorar como se posiciona cada participante en relación con las demás:

- ? ¿Cómo se asignan, adoptan y verifican las funciones y responsabilidades de cada participante?
- ? ¿Cómo se gestionan estas relaciones para garantizar la equidad y el respeto entre todas las partes?
- ? ¿Cómo influyen las estructuras y relaciones de poder, y su contexto físico y social, en las posibilidades de compromiso de cada participante?

Reconocer que la participación es un derecho que debe protegerse:

- ? ¿Qué papel pueden desempeñar las estudiantes para garantizar la seguridad de sus compañeras y del resto de personas implicadas?

Remarcar la naturaleza física y relacional del espacio de participación:

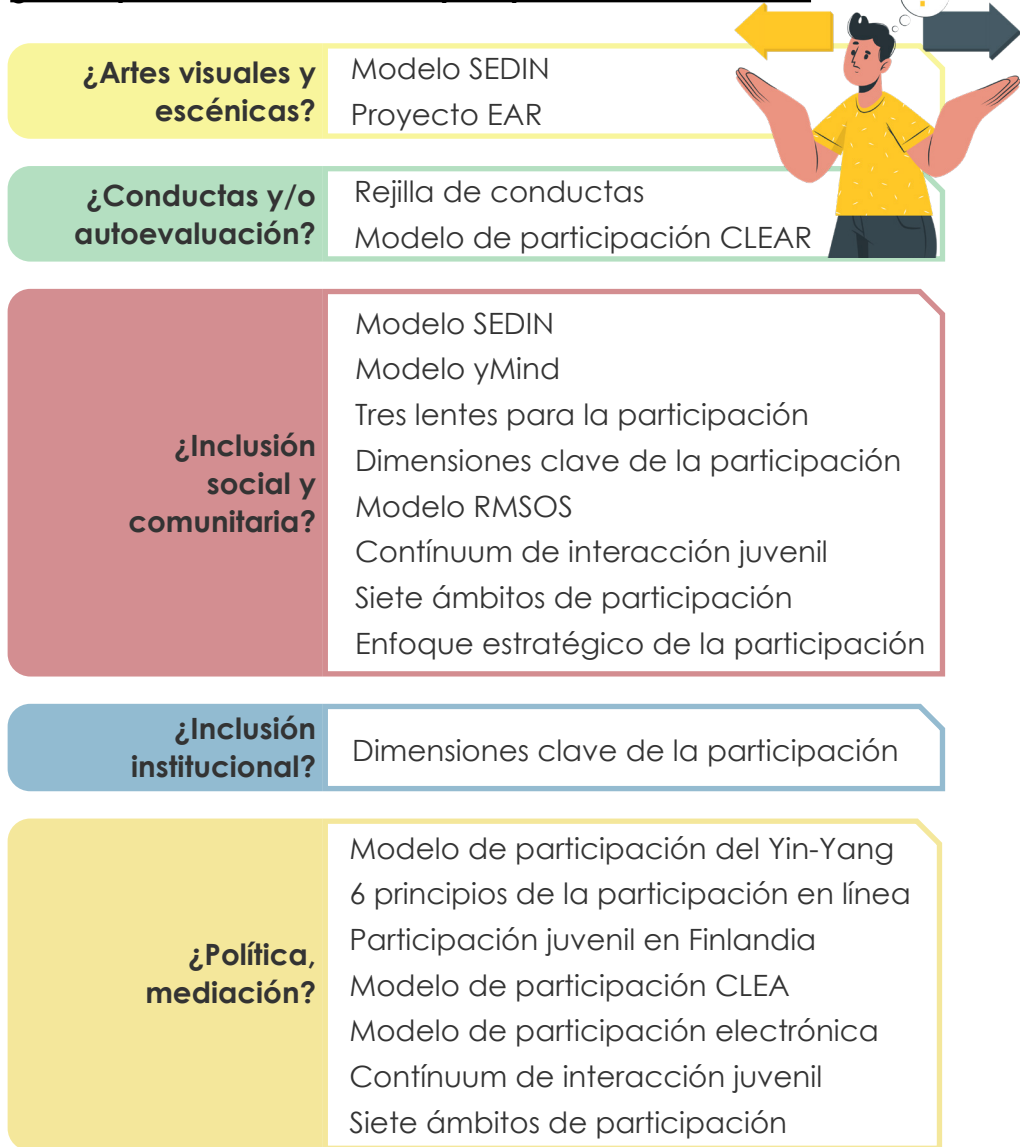
- ? ¿Cuáles son los espacios sociales, físicos y virtuales en los que se puede participar?
- ? En relación con la participación, ¿cómo afecta el contexto sobre lo que es posible o deseable?
- ? ¿Qué intercede en el acceso a determinados espacios y lugares?
- ? ¿Qué estrategias podrían ser necesarias para habilitar el acceso a los espacios de participación?



¿Cómo seleccionar un MPJ?

Tras este ejercicio, echa un vistazo al siguiente esquema y selecciona algunos modelos. Encontrarás una descripción detallada de cada modelo en el [Manual BePart de MPJ](#).

¿Qué quisieras incluir o en qué quisieras enfocarte?



¿Cómo seleccionar un MPJ?



¿Voluntariado?

Escalera de participación voluntaria

¿Tecnologías digitales e Internet?

6 principios de la participación en línea
Escala de la participación en línea
Modelo de interacción de las cuatro L
4 C de la participación en línea
Modelo de participación electrónica
Participación en línea de 5 etapas

¿Herramientas?

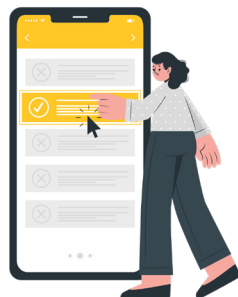
Curiosímetro
Rejilla de conductas
Camino a la participación

¿Nivel de participación?

Escala de la participación en línea
El árbol de la participación
Escalera de participación voluntaria
Camino a la participación
Modelo de Trilla & Novella
Matriz de participación
Participación en línea de 5 etapas
Grados de participación
Escalera de participación infantil y juvenil

A continuación, comprueba si:

- ✓ El MPJ se alinea con el propósito y puede ofrecer respuesta al problema identificado.
- ✓ Es fácil vincular el MPJ seleccionado con las trayectorias vitales individuales del alumnado.
- ✓ Las actividades y tareas previstas en el marco de la propuesta de participación se ajustan al MPJ seleccionado.



Espacios seguros

Todas las personas necesitan sentirse seguras, cómodas y bienvenidas en los grupos a los que pertenecen.

Una persona puede sentir que forma parte de un grupo y participa activamente en él según diversos criterios. Sin embargo, la seguridad no es un concepto neutral, y cada persona entenderá el «espacio seguro» de manera diferente. La seguridad es una construcción social que depende del contexto y varía cultural, espacial y temporalmente.



No siempre las personas se sienten capaces o legitimadas para expresar opiniones, demostrar emociones o vulnerabilidad, contar la historia propia, reunir la autoestima necesaria para atreverse a hablar o, simplemente, no sentirse amenazadas.

El poder real o percibido y la sensación de seguridad son dos factores clave que es necesario tener en cuenta.

Explorar los vínculos entre poder y seguridad de cada grupo nos ayudará a fundamentar nuestra labor de facilitación sobre el conocimiento de determinados sistemas de opresión a los que algunos alumnos o alumnas podrían sentirse sometidas, y que se conectan también con dinámicas de poder más generales.



En este manual «seguridad» equivale a:

NO SUFRIR NINGÚN TIPO DE DAÑO O AGRESIÓN

se refiere al cuidado de la salud mental y el bienestar de todas y cada una de las participantes en cuanto colaboradoras dentro de un grupo.



ACCESIBILIDAD

Los espacios en que se desarrolla el proceso participativo no deben presentar barreras materiales o inmateriales.

AUTOGESTIÓN

cuando el alumnado toma la iniciativa y desarrolla sus propias dinámicas y objetivos, independientemente de los parámetros establecidos por las facilitadoras/docentes y cuando, además, remodelan proyectos o espacios para adaptarlos a sus necesidades.



¿Qué impide la participación real? ¿Qué hay que tener en cuenta?

En la siguiente sección se esbozan algunas cuestiones que tal vez sea necesario visibilizar al planear un proceso participativo:

PODER

La participación está estrechamente ligada a la toma de decisiones. Participar en la toma de decisiones tiene mucho que ver con el sentirse capacitada para hacerlo. Comprender cómo funcionan las dinámicas de poder en la escuela y en el aula es fundamental para cambiar la forma en que se gestionan las cosas.

DIVERSIDAD

Las jóvenes no son un grupo homogéneo. Su participación en la toma de decisiones tiene más probabilidades de éxito cuando se reconoce y respeta la diversidad de sus circunstancias, trayectorias vitales, origen étnico, intereses, aptitudes y necesidades.



NECESIDADES BÁSICAS DE LAS ESTUDIANTES

El contexto influye en gran medida en la participación, y cada estudiante tendrá un contexto distinto al de las demás. Para lograr un impacto real en sus vidas, es capital encontrar la manera para que los procesos participativos hagan énfasis en las cosas que las motivan.

COMPROMISO DEL EQUIPO DIRECTIVO

Para que los procesos participativos tengan éxito es fundamental que el equipo directivo de la escuela preste su apoyo.

TRABAS A LA PARTICIPACIÓN

Es necesario explorar en qué áreas de la gestión de la escuela y de la vida escolar se permite la participación de las estudiantes, y por qué.

TIEMPO PARA LA PARTICIPACIÓN

La participación de las estudiantes debería ser voluntaria, pero la creación de espacios a los que todas las estudiantes puedan asistir libremente es un paso proactivo hacia procesos más inclusivos.

MOTIVACIÓN E IMPACTO REAL DE LA PARTICIPACIÓN

Reducir el nivel de abstracción e influir realmente en las decisiones que se toman (que afectarán la vida diaria en la escuela) es clave para motivar al alumnado a participar.

HONESTIDAD, TRANSPARENCIA Y RESPONSABILIDAD

Tratar a las personas jóvenes con honestidad es la clave para lograr su compromiso. Es necesario transmitir con transparencia el propósito de los procesos, el nivel de influencia que tendrán y las responsabilidades.



www.bepart-project.eu

Cofinanciado por el
programa Erasmus+
de la Unión Europea

