

Καλώς ήρθατε στο
πρόγραμμα BePart για την
ανάπτυξη ικανοτήτων των
εκπαιδευτικών - 2η έκδοση!



Platoniq

ΤΟΥΣ ΕΚΠΑΙΔΕΥΤΕΣ ΣΑΣ ΣΗΜΕΡΑ



**Elena
Silvestrini**
Συντονίστρια -
Platoniq
@ Ρώμη



Marta Anducas
Συντονίστρια -
Platoniq
@ Barcelona



**Ιφιγένεια
Γεωργιάδου**
Συντονίστρια
ACTION SYNERGY
@ Αθήνα

Ποιοι είναι οι στόχοι της κατάρτισης;

Μετά το τέλος της κατάρτισης θα έχουμε ήδη:

- ✓ καθορίσει τι είναι (και τι δεν είναι) μια συμμετοχική διαδικασία στο σχολείο
- ✓ καθορίσει το επίπεδο της συμμετοχής, την κινητοποίησης και της εμπλοκής των μαθητών στο σχολείο τους
- ✓ εντοπίσει δομές εξουσίας στην τάξη και στο σχολείο, γιατί εμφανίζονται και πώς επηρεάζουν τη δυναμική της καθημερινής σχολικής ζωής
- ✓ καταλάβει τι είναι συντονισμός και διαμεσολάβηση (και τι όχι) και του δυναμικού της σε έναν συμμετοχικό χώρο
- ✓ αναγνωρίσει σε ποιες περιοχές επιτρέπεται η συμμετοχή των μαθητών και σε ποιες όχι, και θα έχουμε ήδη αναλύσει γιατί
- ✓ αναλογιστεί τι είναι ένα άνετο και ασφαλές μέρος για μαθητές και πώς να το δημιουργήσουμε

Ανάπτυξη Ικανοτήτων των Εκπαιδευτικών



Δομή & Ενότητες

Ενότητα 1

Διαδικτυακό
εργαστήριο:
14 Οκτωβρίου
14 - 17h CET

Ενότητα 2

Διαδικτυακό
εργαστήριο:
9 Νοεμβρίου
14 - 17h CET

Ενότητα 3

Διαδικτυακό
εργαστήριο:
9 Δεκεμβρίου
14 - 17h CET

Πρόσθετη
ενότητα

Δια ζώσης
εργαστήριο
(αν είναι δυνατόν):
Ιανουάριος 2022

Πλατφόρμα κατάρτισης BePart:

Συνδεθείτε
εδώ



Search



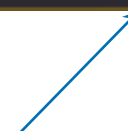
Sign Up

Sign In

Home

Trainings

Resources



Capacity Building Programme II

Second edition of the BePart training for teachers

bepart-project.eu/

3 modules

MODULES



Module 1

Theme: Participation

🕒	START DATE	END DATE
	07/10/2021	31/10/2021

[VIEW CONTENTS OF MODULE 1](#)



Module 2

Coming soon

🕒	START DATE	END DATE
	01/11/2021	30/11/2021



Module 3

Coming soon

🕒	START DATE	END DATE
	01/12/2021	23/12/2021

Resources

Navigate through the available resources of BePart

TOPICS

Publications & resources

Our publications and other resources to keep learning, reflecting and investigating

- BePart Co-creation Manual
- Co-creation Manual for Students
- BePart MYP Handbook
- Readings on Participation
- Further resources

[EXPLORE](#)

Toolbox

Inspirational activities for online workshops

- Warm Ups
- Energisers
- Positioning Exercise: let's discuss!
- Role play
- Open Forum Exercise
- Scenarios of future / Dreams

[EXPLORE](#)

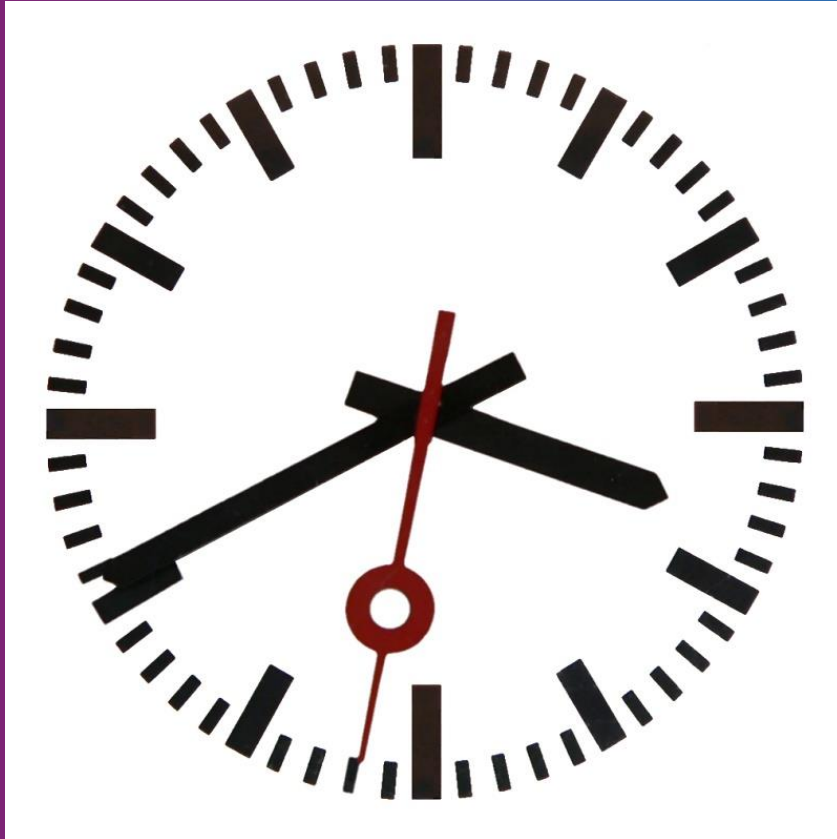
Workshops with students

Proposed exercises (methodology + canvas) to be done with students

- Context Analysis
- Needs Assessment
- Communication Workshop

[EXPLORE](#)





ΤΙ ΘΑ ΚΑΝΟΥΜΕ ΣΤΗΝ ΕΝΟΤΗΤΑ 1;

14.00 - Έναρξη & εισαγωγή στην εκπαίδευση

14.25 - Προθέρμανση & παρουσιάσεις

15.00 - Συμβουλές από "παλαιούς" εκπαιδευτικούς, που συμμετείχαν ήδη στην εκπαίδευση

15.10 - Συμμετοχή / Εξουσία - Παιχνίδι τοποθέτησης

15.50 / 16.05 - Διάλειμμα

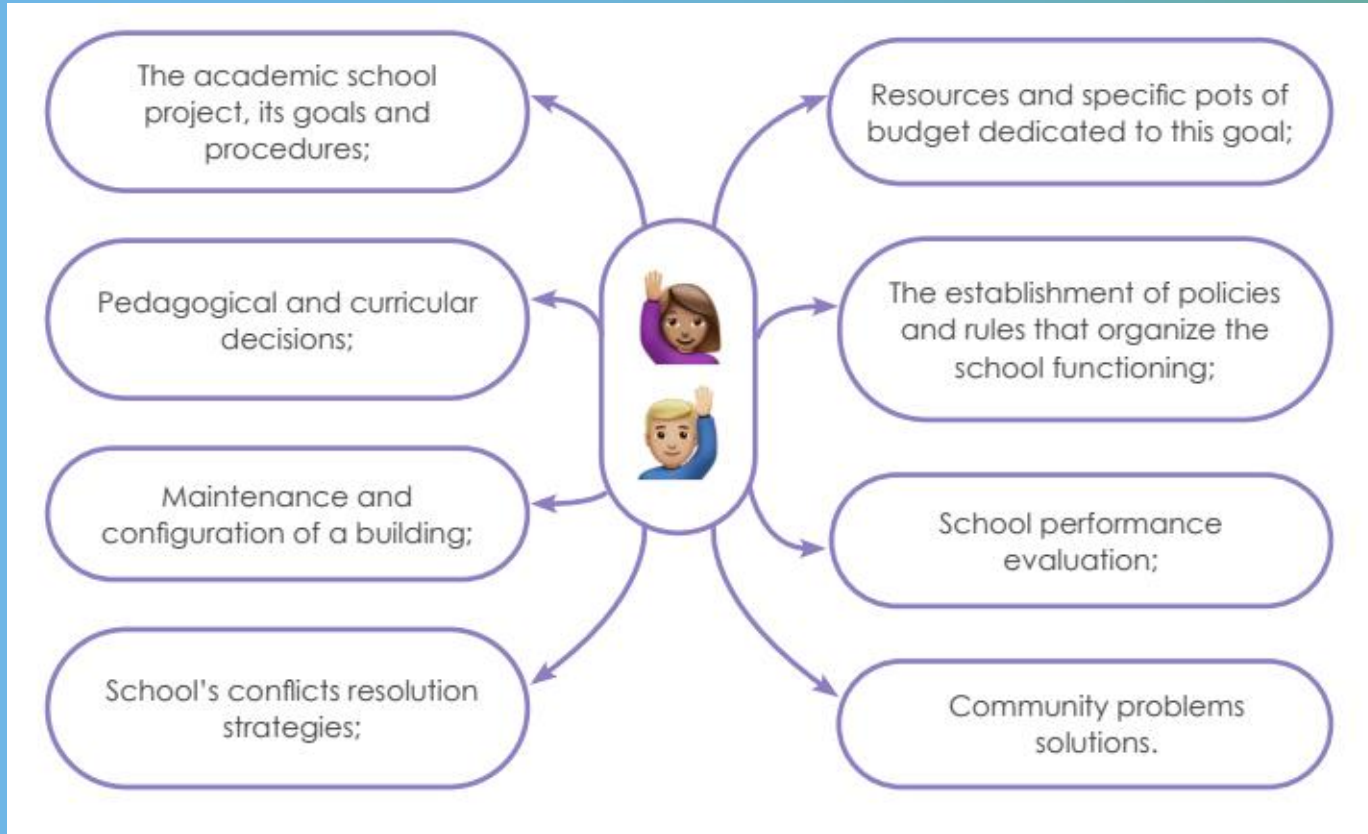
16.05 - Energiser

16.10 - Η γραπτή σας άσκηση - η περίπτωση του σχολείου σας

16.40 - Επόμενα βήματα, τελικές παρατηρήσεις και συμπεράσματα

17.00 - Τέλος του εργαστηρίου

Πραγματική συμμετοχή & δύναμη



Αναλύστε την περίπτωση του σχολείου σας: **σε ποιους τομείς επιτρέπεται η συμμετοχή των μαθητών στη λήψη αποφάσεων και σε ποιους όχι;**

Προσπαθήστε να αναλύσετε γιατί μπορεί να συμβαίνει αυτό. Λάβετε υπόψη τα αναγνώσματα αυτής της ενότητας.

ΠΩΣ ΤΟ ΒΛΕΠΕΤΕ ΑΥΤΟ ΣΕ ΣΧΕΣΗ ΜΕ ΤΗ ΣΥΖΗΤΗΣΗ ΣΤΟ ΠΛΑΙΣΙΟ ΤΗΣ ΑΣΚΗΣΗΣ ΤΟΠΟΘΕΤΗΣΗΣ;



ΣΥΝΑΝΤΗΣΗ ΜΕ ΤΟΥΣ ΜΑΘΗΤΕΣ

Καθηγητές που διοργανώνουν μια εισαγωγική συνεδρία για το BePart με την Κοινότητα των μαθητών (online ή offline)



Η Κοινότητα

ΠΟΙΟΙ ΘΑ ΣΥΜΜΕΤΑΣΧΟΥΝ;

- 8 νέοι φοιτητές
- Μεταξύ 2 και 4 μαθητών-μεντόρων από το προηγούμενο έτος

ΘΑ ΠΡΕΠΕΙ ΝΑ ΠΕΡΙΛΑΜΒΑΝΕΙ:

- Φοιτητές με διαφορετικό κοινωνικό και εθνικό υπόβαθρο
- Μαθητές με μαθησιακές δυσκολίες
- Μαθητές με ειδικές ανάγκες
- Μαθητές από όλα τα φύλα

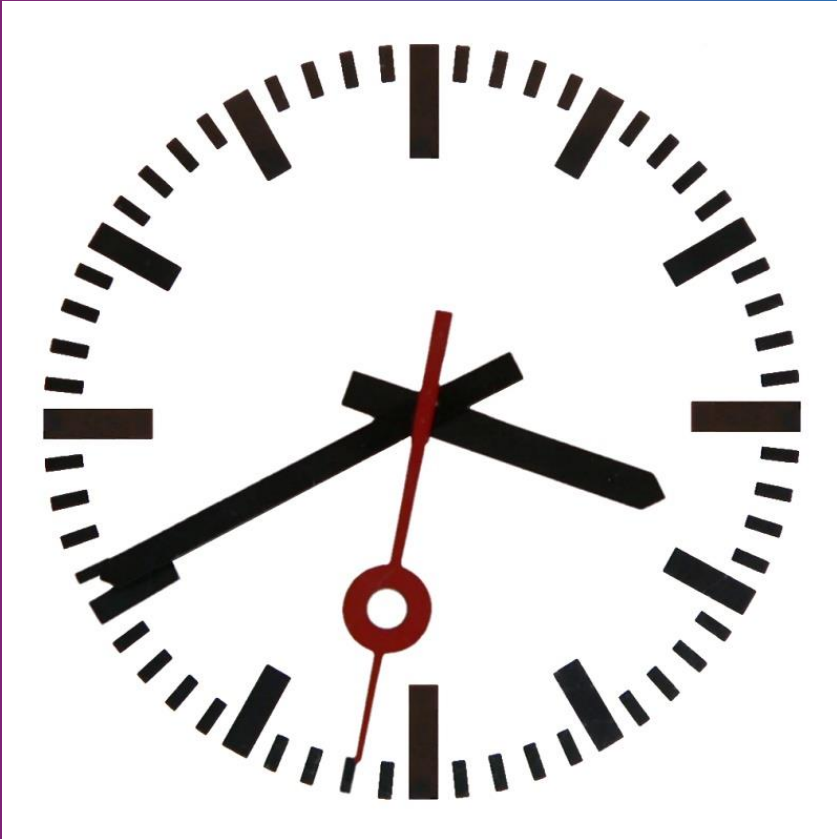


Μοιραστείτε με την ομάδα

Στο επόμενο διαδικτυακό εργαστήριο, θα έχετε χρόνο να εξηγήσετε τη συνεδρία σας στους μαθητές.

- Σημειώστε τις αμφιβολίες που έχετε σχετικά με τη διαδικασία υλοποίησης.
- Καταγράψτε τις ιδέες των μαθητών καθώς και τις αμφιβολίες, τις ερωτήσεις και τους προβληματισμούς τους.
- Βγάλτε μερικές φωτογραφίες, για να τις μοιραστείτε μαζί μας!

ΤΙ ΘΑ ΚΑΝΟΥΜΕ ΣΤΗΝ ΕΝΟΤΗΤΑ 2;



14.00 - Καλωσόρισμα & προθέρμανση

14.15 - Μοιραστείτε την εισαγωγική σας συνεδρία με τους μαθητές

14.35 - Συζήτηση από τα αναγνώσματα

14.55 - Επισκόπηση της διαδικασίας BePart

15.10 - Παρουσίαση των ΜΣΝ

15.45 - 15.55 - *Διάλειμμα*

16.00 - Παρουσίαση των φάσεων προετοιμασίας και συνεργασίας

16.15 - Εργαλεία ανάλυσης του πλαισίου και της αξιολόγησης αναγκών

16.45 - Επόμενα βήματα: εργασίες και ερωτήσεις

16.55 - Τελικές παρατηρήσεις

17.00 - Τέλος του εργαστηρίου

Η διαδικασία εφαρμογής: επισκόπηση



Η διαδικασία της εφαρμογής: η αναφορά

Δημιουργία συνεργασιών

Επιλογή ΜΣΝ

Παρακίνηση και κινητοποίηση των μαθητών

Ποιοι θα συμμετάσχουν, ενδιαφέρον, γνώσεις και δεξιότητες

(1) ΦΑΣΗ ΕΝΑΡΞΗΣ

Καθορισμός των στόχων

(2) ΦΑΣΗ ΠΡΟΕΤΟΙΜΑΣΙΑΣ

Σχεδιασμός των δραστηριοτήτων

ΜΣΝ Σχέδιο δράσης

σχεδιασμός και ανάπτυξη

Σημαντικά προβλήματα, προθεσμίες, προκλήσεις, ενέργειες βήμα προς βήμα, πόροι

(3) ΦΑΣΗ ΣΥΝΕΡΓΑΣΙΑΣ

Αναζήτηση υποστήριξης

Σχολική κοινότητα

Τοπική κοινότητα

Πότε και πώς μπορούμε να προσκαλέσουμε

(4) ΦΑΣΗ ΕΦΑΡΜΟΓΗΣ

Σχεδιασμός δράσης και παρακολούθηση

Εφαρμογή του σχεδίου δράσης

Παρακολούθηση

Στόχοι, προθεσμίες, υπεύθυνοι, δραστηριότητες, βασικοί κανόνες, εμπόδια, παρακολούθηση, διαδικασίες

(5) ΦΑΣΗ ΑΞΙΟΛΟΓΗΣΗΣ

Αξιολόγηση και επαναπρογραμματισμός

Κριτήρια και εργαλεία αξιολόγησης

Μέτρηση επιπτώσεων

Προσαρμοστικότητα μοντέλου

Μέτρηση επιπτώσεων & προσαρμοστικότητα μοντέλου



Η διαδικασία υλοποίησης: εργαλεία

Οδηγός εφαρμογής

Προορίζεται για εκπαιδευτικούς
Οδηγίες για τη συμπλήρωση της έκθεσης

Οδηγός εφαρμογής για τους νέους

Προορίζεται για μαθητές
Συμβουλές προς άλλους μαθητές για την εφαρμογή ενός μοντέλου
1-2 σελίδες

Αφίσα ενός Μοντέλου

Σύντομη οπτική παρουσίαση ενός μοντέλου που εφαρμόσαμε - 1 σελίδα

Έγγραφο αναφοράς

Υποδείγματα για την υποβολή εκθέσεων με τη συμπλήρωση λεπτομερειών σχετικά με την εφαρμογή
Υπόδειγμα σχεδίου δράσης

Κατευθυντήριες γραμμές για την τεκμηρίωση

Οπτική τεκμηρίωση
Παρουσίαση των εκθέσεων

Εργαλεία: Poster of a Model (Αφίσα ενός μοντέλου)

--Τίτλος του μοντέλου του... (2018)
-Τίτλος του σχολικού μας project

Περιγραφή του
Μοντέλου
Συμμετοχής Νέων
(ΜΣΝ)
Ποια είναι η ιδέα
αυτού του ΜΣΝ;

Επίπεδο
συμμετοχής
Σε ποιο επίπεδο
επιτρέπεται η
συμμετοχή;

Κύρια προβλήματα που
αντιμετωπίζονται από
αυτό το ΜΥΡ

Ποιο πρόβλημα μπορεί
να λυθεί μέσω αυτού;

Περιβάλλον /
πλαίσιο
παρέμβασης
Σπίτι/ Σχολείο/ Τοπικό
πλαίσιο/ Εθνικό/
Διεθνές;

Περιορισμοί και
προκλήσεις
Έλλειψη πόρων;
υπευθυνότητας;
παρακολούθησης;
Άλλου;

Προτάσεις
Πώς υποστηρίζει τη
συμμετοχή; Με
ποιους παράγοντες;

Γραφιστική
απόδοση

Προσαρμογή
Μπορεί να
προσαρμοστεί το
μοντέλο; Πού και
πώς;

Εργαλεία: Οδηγός εφαρμογής για τη νεολαία

--Τίτλος του μοντέλου του... (2018)
- Τίτλος του σχολικού μας project

Συμβουλές και οδηγίες από φοιτητές
προς φοιτητές

ΦΑΣΗ ΕΝΑΡΞΗΣ

- ✓ Περιελάμβανε η ομάδα έργο μας μαθητές από διαφορετικό υπόβαθρο;
- ✓ Ήταν το Μοντέλο σχετικό με το σχολικό μας πλαίσιο;
- ✓ Πώς κινητοποιήσαμε και εμπλέξαμε όλους;

ΠΡΟΕΤΟΙΜΑΣΙΑ

- ✓ Ποιο ήταν το σημαντικότερο πρόβλημα στο σχολείο μας που έπρεπε να αντιμετωπιστεί και πώς το βρήκαμε;
- ✓ Ποιες προκλήσεις έπρεπε να ξεπεράσουμε;
- ✓ Τι πηγές βρήκαμε;

ΑΞΙΟΛΟΓΗΣΗ

- ✓ Ποια ήταν τα κριτήρια για να αξιολογήσουμε αυτό που κάναμε;
- ✓ Ποια εργαλεία χρησιμοποιήσαμε για την αξιολόγηση;
- ✓ Είμαστε ευχαριστημένοι με τον αντίκτυπο του έργου μας;
- ✓ Μπορεί το Μοντέλο μας να χρησιμοποιηθεί από άλλες ομάδες μαθητών σε διαφορετικό πλαίσιο;

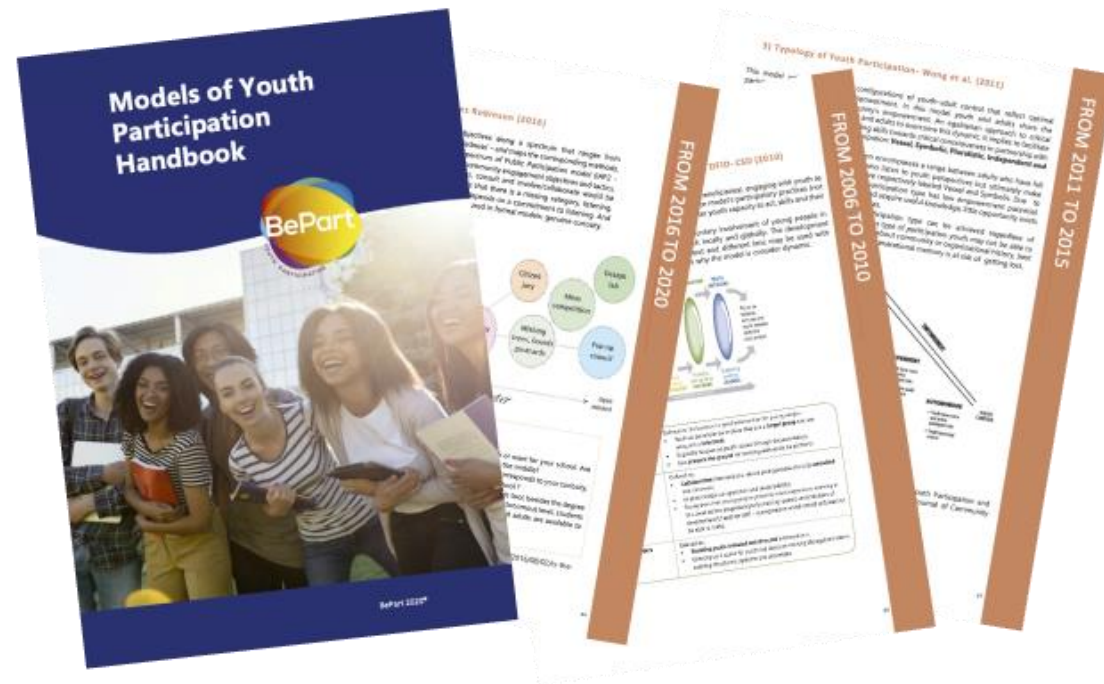
ΣΥΝΕΡΓΑΣΙΑ

- ✓ Ποια πρόσωπα και ομάδες προσκαλέσαμε από την ευρύτερη σχολική κοινότητα;
- ✓ Ποια πρόσωπα και ομάδες προσκαλέσαμε από την τοπική κοινωνία;

ΕΦΑΡΜΟΓΗ

- ✓ Ποιος ήταν υπεύθυνος για τι;
- ✓ Τι μπορούμε να συμβουλευόμαστε άλλους σχετικά με τις προθεσμίες;
- ✓ Ποιοι ήταν οι βασικοί κανόνες που έπρεπε να ακολουθηθούν;
- ✓ Πώς ξεπεράσαμε τα εμπόδια;
- ✓ Πώς καταγράψαμε και τεκμηριώσαμε τα πάντα;

Μοντέλα Συμμετοχής των Νέων (ΜΣΝ)



Η διαδικασία εφαρμογής

(1) ΦΑΣΗ ΕΝΑΡΞΗΣ

Καθορισμός των στόχων

Δημιουργία Συνεργασιών

Επιλογή ΜΣΝ

Παρακίνηση και κινητοποίηση των μαθητών

(2) ΦΑΣΗ ΠΡΟΕΤΟΙΜΑΣΙΑΣ

Σχεδιασμός των δραστηριοτήτων

Σχεδιασμός και ανάπτυξη σχεδίου δράσης ΜΣΝ

(3) ΦΑΣΗ ΣΥΝΕΡΓΑΣΙΑΣ

Αναζήτηση υποστήριξης

Σχολική κοινότητα

Τοπική κοινότητα

(4) ΦΑΣΗ ΕΦΑΡΜΟΓΗΣ

Σχεδιασμός δράσης και παρακολούθηση

Εφαρμογή του σχεδίου δράσης

Παρακολούθηση

(5) ΦΑΣΗ ΑΞΙΟΛΟΓΗΣΗΣ

Αξιολόγηση και επαναπρογραμματισμός

Κριτήρια και εργαλεία αξιολόγησης

Μέτρηση επιπτώσεων

Προσαρμοστικότητα μοντέλου

Τι είναι το Μοντέλο Συμμετοχής Νέων (ΜΥΝ);
είναι ένα θεωρητικό πλαίσιο



Για ποιον λόγο;

για την καθοδήγηση της
συμμετοχικής διαδικασίας

για να ταξινομήσει τις
συμμετοχικές πρακτικές

Για να αξιολογηθεί ο αντίκτυπος
της παρέμβασης



Σε τι;

σχεδιασμός

εφαρμογή

αξιολόγηση

Ποιου;

των σχολείων και της σχέσης τους με το περιβάλλον της τοπικής κοινότητας

Ποια είναι τα πιθανά σενάρια της Συμμετοχής των σχολείων υπό την ηγεσία των νέων και της Ενδυνάμωσης των μαθητών;

"Θα συνεχίσετε να χρησιμοποιείτε την ψηφιακή πλατφόρμα; Νομίζω πως ναι, είναι απαραίτητο. (...) Οι ψηφιακές πλατφόρμες είναι απαραίτητες επειδή δεν είναι πολύ περίπλοκες".

"Ο συμμετοχικός προϋπολογισμός είναι μια εθνική πρωτοβουλία.... επιλέγουν, αποφασίζουν, ψηφίζουν ... (παράδειγμα του πανό έξω από το σχολείο)".

Innovative, traditional and alternative forms of youth participation in decision making

	Alternative forms	Traditional forms
Innovative forms	<ul style="list-style-type: none">▶ Digital participation▶ Co-management▶ Co-production▶ Deliberative participation▶ Participation spaces	<ul style="list-style-type: none">▶ Use of new methodologies to encourage traditional participation
Non-innovative forms	<ul style="list-style-type: none">▶ Youth councils and similar structures▶ Youth activism and protest	<ul style="list-style-type: none">▶ Voting▶ Membership of political parties▶ Trade union membership

"Επαληθεύσαμε μέσα από κάποια προγράμματα όπου συμμετείχαμε με μαθητές στο πλαίσιο του **Ευρωπαϊκού Κοινοβουλίου Νέων**, ήρθαμε σε επαφή ότι υπήρχε μια μεθοδολογία ... που θα μπορούσε ... να είναι θετική και γι' αυτό εσωτερικά οργανώσαμε μαζί με τους μαθητές που είχαν βιώσει αυτές τις δυναμικές, δημιουργήσαμε συσκευές και ένα πρόγραμμα που προωθούσε τη συμμετοχή μέσω της Συνέλευσης των μαθητών".

"Ένας άλλος τρόπος για τη συμμετοχή των μαθητών είναι μέσω της **συνέλευσης των αντιπροσώπων**, στην οποία συζητούν μεταξύ τους ... και προσπαθούμε να ανταποκριθούμε στις ιδέες τους, εξηγώντας συχνά και αποδεχόμενοι προτάσεις".

Πριν επιλέξετε ένα ΜΣΝ, σκεφτείτε...

1) Τι είδους εξουσία λήψης αποφάσεων θα έχουν οι νέοι;

2) Ποια άτομα θα ηγηθούν/θα διευκολύνουν;

3) Οι νέοι θα αποφασίσουν ποια θέματα θα αναλάβουν ή έχουν ήδη καθοριστεί σχέδια;

4) Οι νέοι θα επιλέξουν τις τακτικές που θα χρησιμοποιήσουν για την υλοποίηση του σχεδίου;

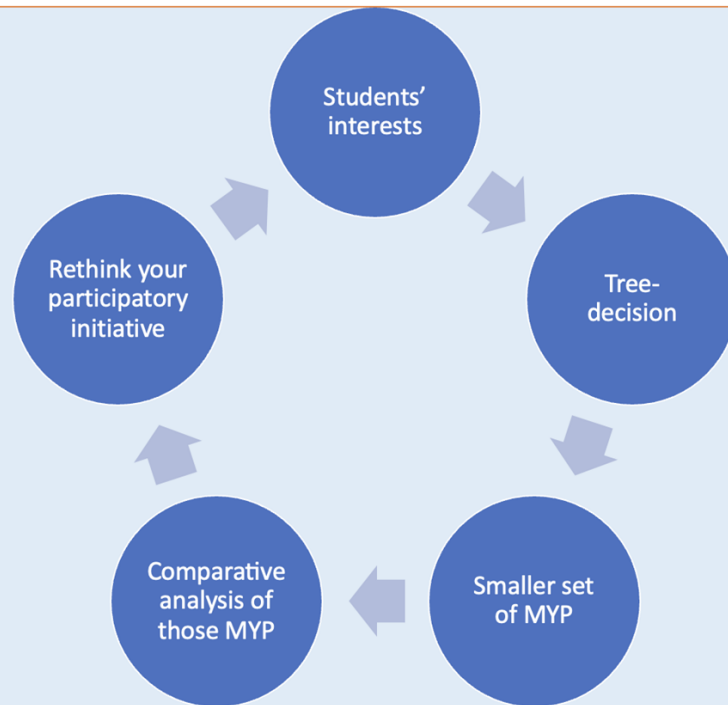
5) Η νεολαία θα καθορίσει τους στόχους του έργου;

6) (σε) τι είδους δραστηριότητες θα οργανωθούν/συμμετέχουν/διαδοθούν;

....

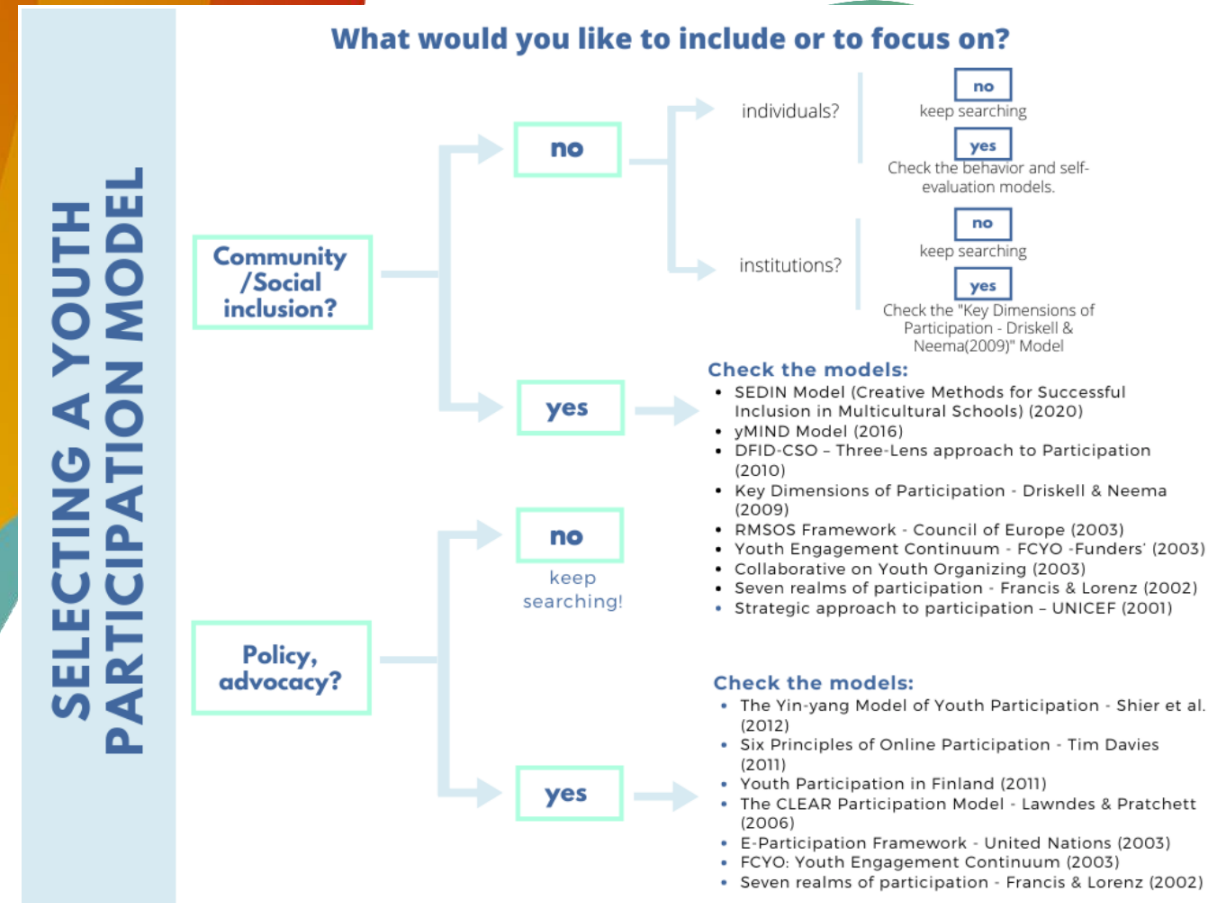
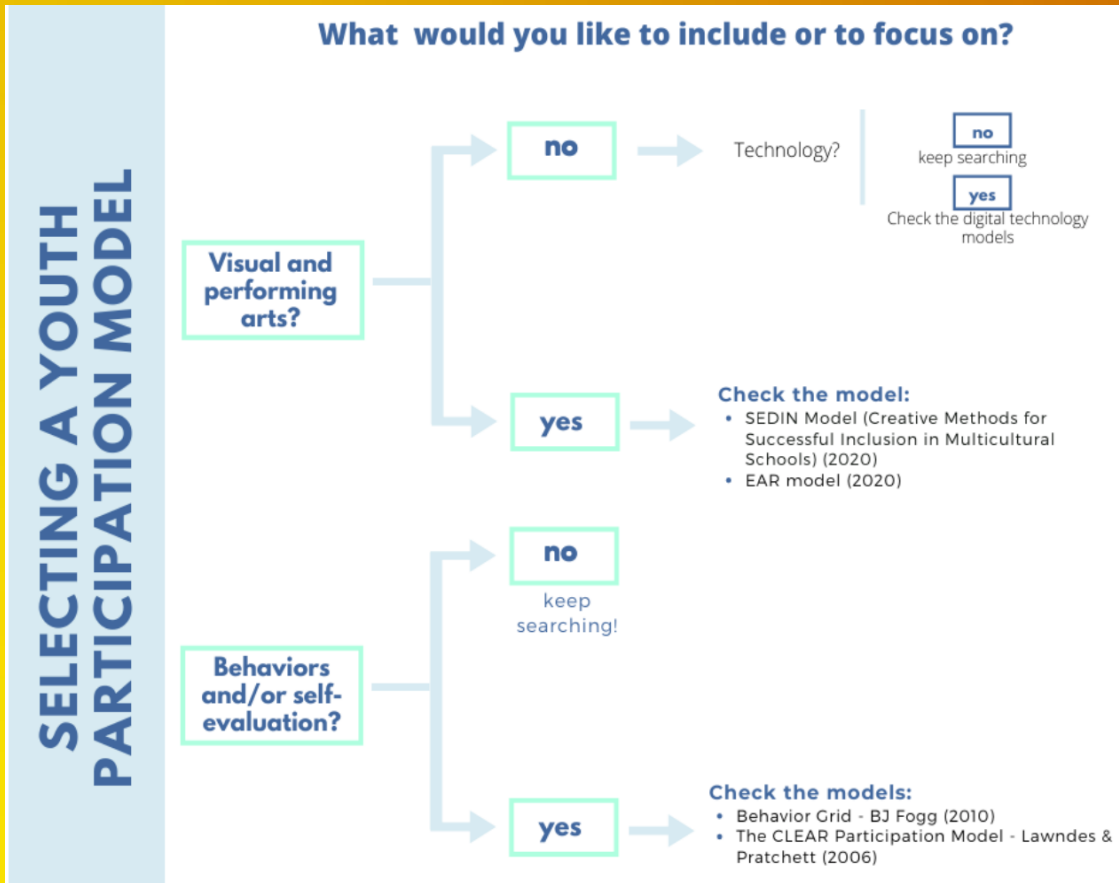
(Εγχειρίδιο, σ. 9)

How to find a MYP?



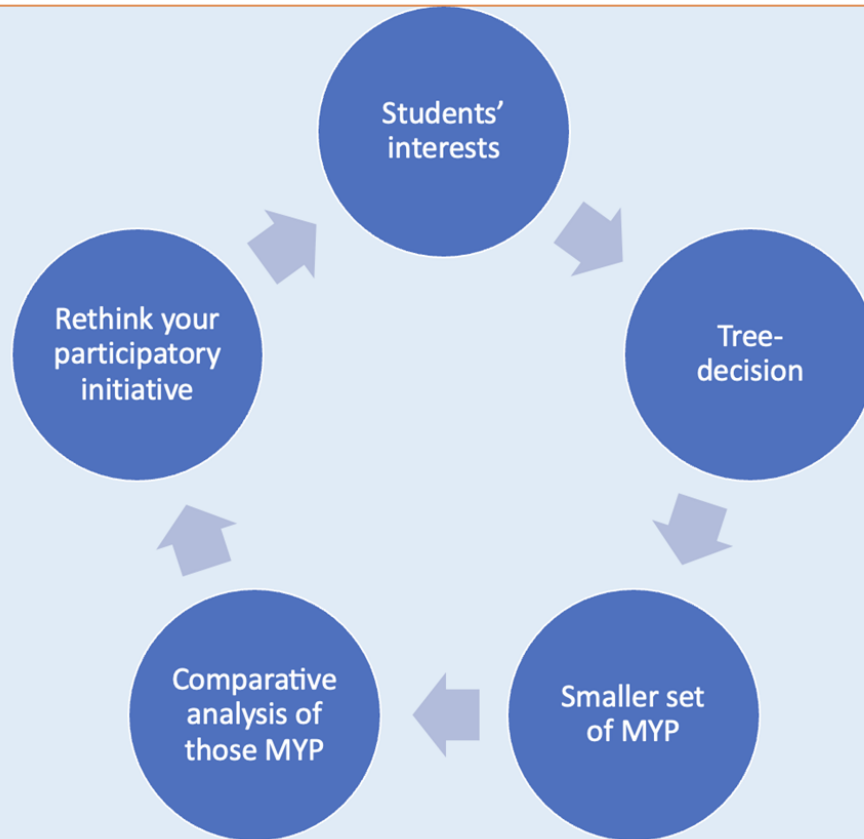
Πώς να επιλέξετε ένα ΜΣΝ; Το ΒΕ ΡΑΡΤ ανέπτυξε ένα δέντρο αποφάσεων

(Εγχειρίδιο, σελ. 12-14)

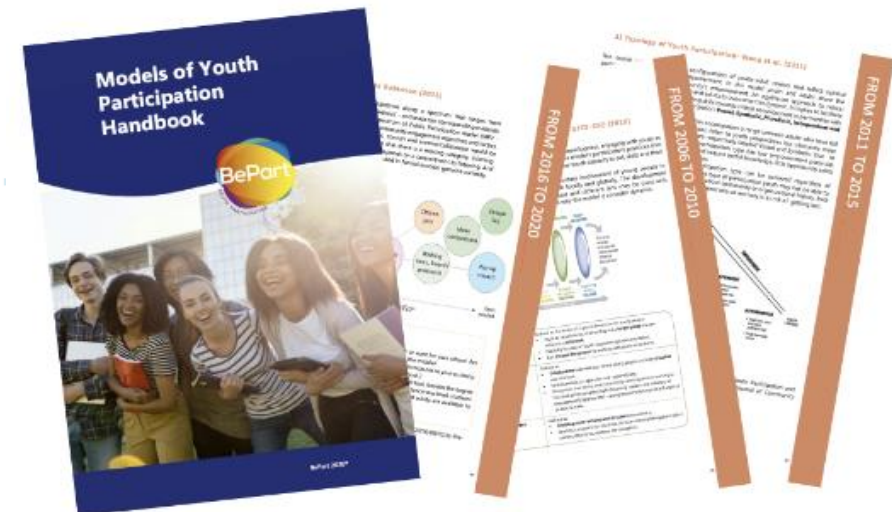


Πώς να επιλέξετε ένα ΜΣΝ; Το ΒΕ ΡΑΡΤ ανέπτυξε ένα δέντρο αποφάσεων

How to find a MYP?



Το δέντρο αποφάσεων στοχεύει να βοηθήσει στην επιλογή του ΜΣΝ και στην εφαρμογή του στα σχολεία, λαμβάνοντας υπόψη τα ενδιαφέροντα των μαθητών στη Συμμετοχή με επικεφαλής τους Νέους!

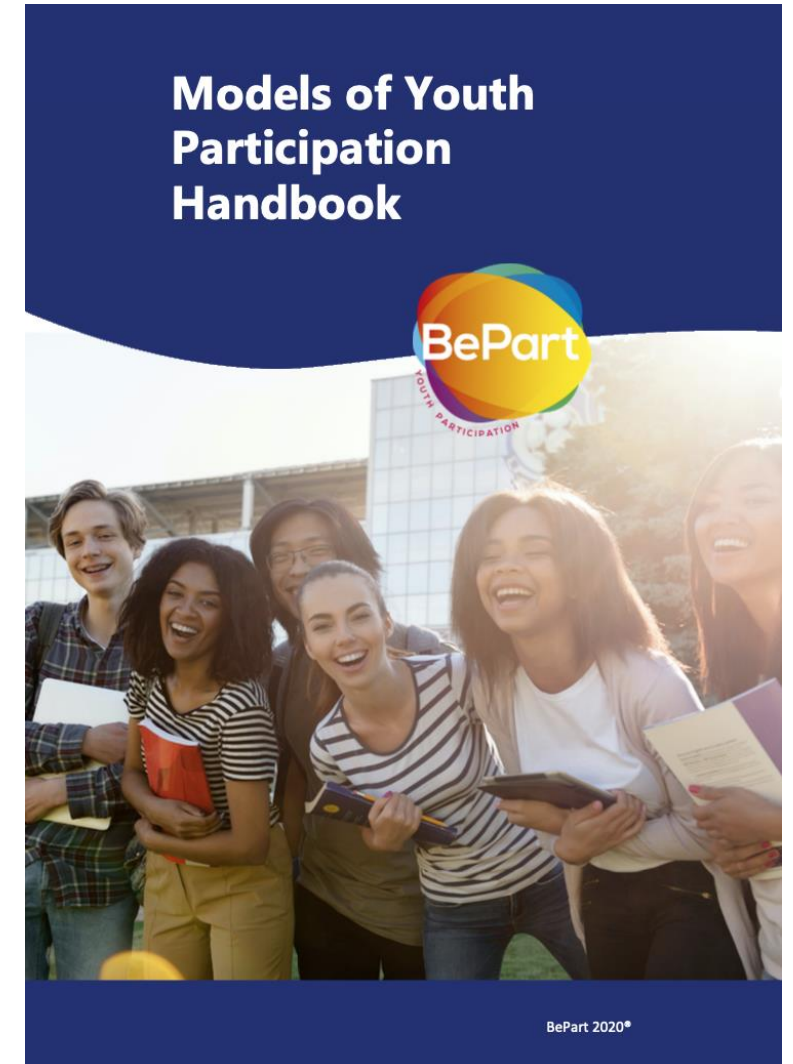


Πόσα ΜΣΝ υπάρχουν;

Υπάρχουν διάφορα ΜΣΝ με διαφορετική εστίαση που αφορά:

- Στην τυπολογία και τον βαθμό συμμετοχής των νέων,
- Στη συνάφεια, τους πολιτιστικούς, θεσμικούς και πρακτικούς παράγοντες,
- Στα αποτελέσματα της συμμετοχικής διαδικασίας όσον αφορά στην ενδυνάμωση των νέων
- Στους διαφορετικούς βαθμούς δέσμευσης που ενισχύονται από εκπαιδευτικούς και σχολεία.

Ένα σύνολο **28 ΜΣΝ** εξετάστηκαν στο BE PART (οργανωμένα σε χρονικές περιόδους, σύμφωνα με την ημερομηνία δημοσίευσης/διάδοσής τους, και σε αλφαβητική σειρά, λαμβάνοντας υπόψη την ονομασία των μοντέλων).



Μοντέλα
συμμετοχής
των νέων
(ΜΥΡ)

Το ΜΣΝ Yin-
Yang

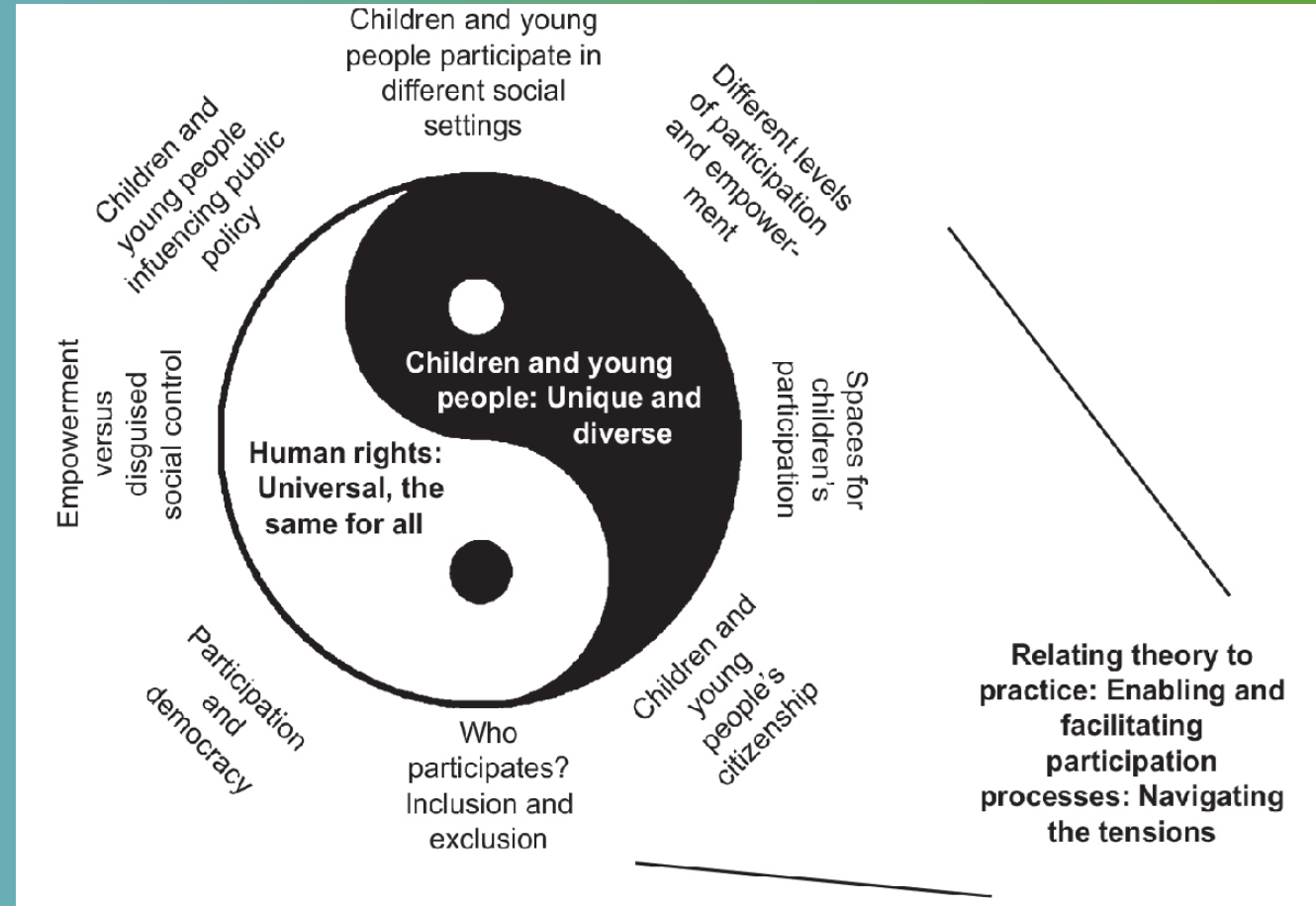
Παράδειγμα από
Action Synergy

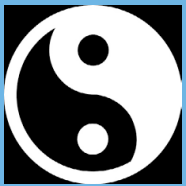




Yin-Yang ΜΥΡ: Πώς να χρησιμοποιήσετε αυτό το πλαίσιο στο σχολείο σας; (1)

- Το Μοντέλο στοχεύει στην ενδυνάμωση των νέων ώστε να συμμετέχουν στη λήψη αποφάσεων σε διάφορα επίπεδα
- Επιτρέπει και διευκολύνει τις διαδικασίες συμμετοχής
- **YIN-YANG:** τα παιδιά και οι νέοι είναι μοναδικά και διαφορετικά
- **YIN-YANG:** τα ανθρώπινα δικαιώματα είναι καθολικά και τα ίδια για όλους
- Συνδέει τη θεωρία με την πράξη





Yin-Yang ΜΥΡ: Πώς να χρησιμοποιήσετε αυτό το πλαίσιο

Οκτώ βασικές έννοιες-τομείς. Ο αναλυτικός προβληματισμός για κάθε έναν από αυτούς τους οκτώ τομείς μπορεί να συμβάλει σε μια πιο αποτελεσματική και ευέλικτη πρακτική

ΠΟΙΟΣ ΣΥΜΜΕΤΕΧΕΙ;

Συμπερίληψη στη λήψη αποφάσεων / αποκλεισμός από τη λήψη αποφάσεων

ΣΥΜΜΕΤΟΧΗ ΚΑΙ ΔΗΜΟΚΡΑΤΙΑ

Η συμμετοχή αποτελεί αναπόσπαστο μέρος της δημοκρατίας. Ωστόσο, υπάρχουν κοινωνικά ενσωματωμένες δημοφιλείς αντιλήψεις για την παιδική ηλικία στο μεγαλύτερο μέρος του κόσμου

ΕΝΔΥΝΑΜΩΣΗ

Ενδυνάμωση έναντι συγκαλυμμένου κοινωνικού ελέγχου. Τα παιδιά θεωρούνται ότι έχουν περιορισμένες ικανότητες, λόγω περιορισμένης κοινωνικής και διανοητικής τους ανάπτυξης

ΕΠΙΔΡΑΣΗ

Τα παιδιά και οι νέοι επηρεάζουν τη δημόσια πολιτική. Προσδιορίστηκαν οι προϋποθέσεις, οι χώροι συμμετοχής και οι τρόποι οργάνωσης για αποτελεσματική συμμετοχή, καθώς και οι μέθοδοι διαμεσολάβησης που είχαν αποδειχθεί αποτελεσματικές.

ΣΥΜΜΕΤΟΧΗ

Τα παιδιά και οι νέοι συμμετέχουν σε διαφορετικά κοινωνικά περιβάλλοντα και πλαίσια



Yin-Yang ΜΣΝ: Πώς να χρησιμοποιήσετε αυτό το πλαίσιο στο σχολείο³

ΕΠΙΠΕΔΑ ΣΥΜΜΕΤΟΧΗΣ

Διαφορετικά επίπεδα συμμετοχής και ενδυνάμωσης των παιδιών και των νέων

ΧΩΡΟΙ ΣΥΜΜΕΤΟΧΗΣ

Η δημόσια σφαίρα λήψης αποφάσεων είναι ένα μόνο από τα πολλά περιβάλλοντα στα οποία τα παιδιά και οι νέοι ασκούν το δικαίωμά τους να συμμετέχουν. Είναι σημαντικό να έχουν τους δικούς τους χώρους συμμετοχής. Συμμετοχή παιδιών και νέων σε συναντήσεις με ενήλικες σε φορείς λήψης αποφάσεων, συμπεριλαμβανομένων των φόρουμ, των λόμπι και άλλων δραστηριοτήτων συμμετοχής. Συμμετοχή τους όχι μόνο στη λήψη των αρχικών αποφάσεων, αλλά και στην παρακολούθηση και τη συνέχεια, ώστε να διασφαλιστεί ότι οι προτεινόμενες αλλαγές θα εφαρμοστούν στην πράξη.

ΠΟΛΙΤΕΙΑ

Η ομάδα έργου αναζητά απαντήσεις στα ακόλουθα ερωτήματα:

- Ποια είναι τα κύρια προβλήματα που αντιμετωπίζουν τα παιδιά και οι νέοι που προσπαθούν να επηρεάσουν τη δημόσια πολιτική;
- Ποιες προηγούμενες προϋποθέσεις αυξάνουν τις πιθανότητες των παιδιών και των νέων να επηρεάσουν την πολιτική;
- Ποιοι χώροι ή μορφές οργάνωσης βοηθούν τα παιδιά και τους νέους να επιτύχουν επιρροή στην πολιτική;
- Ποιες μέθοδοι και προσεγγίσεις των ενήλικων βοηθών/διαμεσολαβητών αυξάνουν την επιρροή των παιδιών και των νέων στους φορείς χάραξης πολιτικής; (βλ. φυλλάδιο)

Μοντέλα που εφαρμόστηκαν πέρυσι



Έξι αρχές της
διαδικτυακής
συμμετοχής

Μοντέλο πέντε
σταδίων
διαδικτυακής
συμμετοχής



Δέντρο
συμμετοχής



Μοντέλο EAR
Μοντέλο
φινιρίσματο
ς

Επόμενο βήμα: Επιλογή των ΜΣΝ



Ας προχωρήσουμε!

ΕΠΙΛΟΓΗ ΤΟΥ ΜΣΝ

Καθήκοντα &
αρμοδιότητες

Οι εκπαιδευτικοί θα έχουν πρόσβαση στο εγχειρίδιο BePart και θα κάνουν μια **πρώτη επιλογή από 10 ΜΣΝ** που θεωρούν ενδιαφέροντα ή σημαντικά για την ανάπτυξη του σχολείου τους, λαμβάνοντας υπόψη τα χαρακτηριστικά και τους πόρους του σχολείου.

Οι εκπαιδευτικοί θα δημιουργήσουν κατάλληλους χώρους στο σχολείο, για να **παρουσιάσουν και να συζητήσουν αυτά τα ΜΣΝ με τους επιλεγμένους μαθητές.**

Από τα μοντέλα που επέλεξαν οι εκπαιδευτικοί, οι **μαθητές θα επιλέξουν 2 ΜΣΝ για να εφαρμόσουν.**

Χρήσιμα εργαλεία

**Ανάλυση
πλαίσιου** από
τους
ΕΚΠΑΙΔΕΥΤΙΚΟΥΣ

ΑΝΑΛΥΣΗ ΠΛΑΙΣΙΟΥ / 1

ΣΕ ΤΙ ΘΑ ΣΥΜΜΕΤΕΧΟΥΝ ΟΙ ΜΑΘΗΤΕΣ;

Κάθε σχολείο αξιολογεί (πιθανώς) ήδη ανεξάρτητα ποια είναι η "περίμετρος" δράσης των συμμετοχικών διαδικασιών που θα αναπτυχθούν σε συνεργασία με τον μαθητικό πληθυσμό του.

Δηλαδή: τα σχολεία που συμμετέχουν στη διαδικασία BePart προσδιορίζουν ήδη « σε τι» θα συμμετέχουν οι μαθητές και ποιοι είναι οι τομείς στους οποίους μπορούν να εργαστούν.



Πώς μπορούμε να διασφαλίσουμε ότι αυτή η καθορισμένη "περίμετρος" δράσης θα βασίζεται σε μια δομημένη κατανόηση του σχολικού πλαισίου, με συνοχή μεταξύ των 4 σχολείων;

ΑΝΑΛΥΣΗ ΠΕΡΙΒΑΛΛΟΝΤΟΣ / 2

ΣΕ ΤΙ ΘΑ ΣΥΜΜΕΤΕΧΟΥΝ ΟΙ ΜΑΘΗΤΕΣ;

Χάρη σε αυτή την άσκηση, η **κατανόησή σας για τα χαρακτηριστικά του σχολείου μπορεί να συντεθεί και να απλοποιηθεί, έτοιμη να τροφοδοτήσει τη συμμετοχική διαδικασία και να δώσει στους εκπαιδευτικούς μια ιδέα για τους τομείς στους οποίους πρέπει να εργαστούν.**

Δεν χρειάζεται να ανακαλύψετε τον τροχό! Οι περισσότερες από αυτές τις πληροφορίες είναι ήδη διαθέσιμες στο επίπεδο του σχολείου σας.

Κάποια από αυτά απαιτούν να κάνετε έναν προσωπικό προβληματισμό.

ΑΣ ΔΟΥΛΕΨΟΥΜΕ ΠΑΝΩ ΣΕ ΑΥΤΟ ΜΑΖΙ ΜΕ ΤΟΥΣ ΚΑΘΗΓΗΤΕΣ ΤΟΥ ΣΧΟΛΕΙΟΥ ΣΑΣ!

ΕΠΙΛΟΓΗ ΤΩΝ ΜΣΝ

Καθήκοντα &
αρμοδιότητες

Οι εκπαιδευτικοί θα έχουν πρόσβαση στο εγχειρίδιο BePart και θα κάνουν μια **πρώτη επιλογή από 10 ΜΣΝ** που θεωρούν ενδιαφέροντα ή σημαντικά για την ανάπτυξη του σχολείου τους, λαμβάνοντας υπόψη τα χαρακτηριστικά και τους πόρους του σχολείου.

Οι εκπαιδευτικοί θα δημιουργήσουν κατάλληλους χώρους στο σχολείο, για να **παρουσιάσουν και να συζητήσουν αυτά τα ΜΣΝ με τους επιλεγμένους μαθητές.**

Από τα μοντέλα που επέλεξαν οι εκπαιδευτικοί, οι **μαθητές θα επιλέξουν 2 ΜΣΝ για να εφαρμόσουν.**

Χρήσιμα εργαλεία

**Ανάλυση
πλαίσου** από
τους
εκπαιδευτικούς

**Ανάλυση
πλαίσου** με
τους μαθητές

**Αξιολόγηση
αναγκών**
από τους
μαθητές

ΠΡΟΣ ΜΙΑ ΑΞΙΟΛΟΓΗΣΗ ΤΩΝ ΑΝΑΓΚΩΝ

ΞΕΚΙΝΩΝΤΑΣ ΑΠΟ ΤΗΝ ΑΝΑΛΥΣΗ ΤΟΥ ΠΛΑΙΣΙΟΥ...



ΚΑΥΤΑ ΘΕΜΑΤΑ. Η ανάλυση του σχολικού πλαισίου βοηθά τους εκπαιδευτικούς να εντοπίσουν ποια θεωρούν ότι είναι τα "καυτά θέματα" για το/ στο σχολείο. Ο προσδιορισμός αυτών των θεμάτων μπορεί να αποτελέσει ένα καλό σημείο εκκίνησης για την υποστήριξη των μαθητών στην αξιολόγηση των αναγκών του μαθητικού πληθυσμού, ώστε η συμμετοχική διαδικασία να επικεντρωθεί γύρω από αυτές τις ανησυχίες.



ΝΕΟΣ ΧΩΡΟΣ ΓΙΑ ΑΝΗΣΥΧΙΕΣ ΚΑΙ ΠΡΟΒΛΗΜΑΤΙΣΜΟΥΣ. Αυτό το βήμα μπορεί επίσης να είναι μια ευκαιρία για τους καθηγητές και τους μαθητές να ασχοληθούν με τομείς εργασίας με τους οποίους συνήθως δεν έχουν χρόνο να ασχοληθούν, λόγω του πολυάσχολου προγράμματός τους και των προτεραιοτήτων του σχολείου.

ΠΡΟΣ ΜΙΑ ΑΞΙΟΛΟΓΗΣΗ ΤΩΝ ΑΝΑΓΚΩΝ

ΕΠΟΜΕΝΟ ΒΗΜΑ:

Υποστήριξη των μαθητών να κατανοήσουν και να εκφράσουν τις σημαντικότερες ανάγκες ή προβλήματα της κοινότητάς τους.

Όπως έχουμε διερευνήσει μέχρι τώρα, δεν έχει πάντοτε ζητηθεί η γνώμη των μαθητών στις διαδικασίες λήψης αποφάσεων που τους επηρεάζουν.

Η προσέγγιση αυτή εμπλέκει τους μαθητές - ή ένα μέρος τους - στην επίτευξη της λεγόμενης έρευνας, στην επεξεργασία των στρατηγικών δράσης και στην εφαρμογή των προτεινόμενων αλλαγών, σε επίπεδο κοινότητας.

Η άσκηση αυτή μπορεί να επαναληφθεί, να διαφοροποιηθεί και να επαναληφθεί ξανά στο μέλλον.



ΠΡΟΣ ΜΙΑ ΑΞΙΟΛΟΓΗΣΗ ΤΩΝ ΑΝΑΓΚΩΝ

Πρόκειται για μια προσέγγιση «χειραφέτησης», καθώς οι μαθητές εμπλέκονται στην έρευνα ως συμμετοχοί. Προϋποθέτει προβληματισμό και αναστοχασμό, παρακινώντας την κοινότητα των μαθητών να συνειδητοποιήσει καλύτερα τα συλλογικά της προβλήματα.

Με τη συμμετοχή των μαθητών στην έκφραση των δικών τους απόψεων και στην εξεύρεση λύσεων, θα περίμενε κανείς ότι θα αυξανόταν το κίνητρο για τη συμμετοχή του καθενός και θα ενισχυόταν η ενδυνάμωση της μαθητικής κοινότητας.

[έμπνευση: (2014). Συμμετοχική αξιολόγηση αναγκών στις τοπικές κοινότητες. Μεθοδολογικές πτυχές. *Bulletin of the Transilvania University of Braşov, Series VII: Social Sciences and Law*, (2), 97-104.]



ΟΡΓΑΝΩΣΤΕ ΕΝΑ ΕΡΓΑΣΤΗΡΙΟ ΑΞΙΟΛΟΓΗΣΗΣ ΑΝΑΓΚΩΝ ΜΕ ΤΟΥΣ ΜΑΘΗΤΕΣ ΣΑΣ!

ΠΩΣ;

1. **ΤΟ ΕΡΓΑΣΤΗΡΙΟ.** Συγκεντρώστε τους μαθητές σας (online ή offline, ανάλογα με τους κανονισμούς του Covid-19) για μια συνεδρία διάρκειας δύο έως τριών ωρών,
2. **ΕΙΣΑΓΩΓΗ.** Εξηγήστε το περιεχόμενο της συνεδρίας και τους στόχους αυτής της διαδικασίας: έχουν μια μεγάλη ευκαιρία να ακουστεί η φωνή τους! Θα διευκολύνετε τη διαδικασία.
3. **ΑΣΚΗΣΗ ΣΕ ΖΕΥΓΑΡΙΑ.** Ζητήστε από τους μαθητές να σχηματίσουν ζευγάρια! Σε κάθε ζευγάρι μαθητών θα πάρει συνέντευξη ο ένας από τον άλλον, για να διερευνήσουν τις ανάγκες τους ως μεμονωμένων μαθητών και τις ιδέες τους σχετικά με τις ανάγκες του ευρύτερου μαθητικού σώματος,
4. **ΓΡΑΨΤΕ.** Βάλτε τους να γράψουν τις ανώνυμες απαντήσεις τους στις ερωτήσεις στο έγγραφο που μοιραζόμαστε μαζί σας! (Ίσως χρειαστεί να μεταφράσετε τις ερωτήσεις στη γλώσσα σας. Δεν χρειάζεται να μεταφράσετε τις απαντήσεις στα αγγλικά!)
5. **ΜΟΙΡΑΣΤΕΙΤΕ ΜΕ ΤΗΝ ΟΜΑΔΑ.** Επιστρέψτε στη συνεδρία της μεγάλης ομάδας και συζητήστε μαζί τι βρήκαν και τις ιδέες τους! Εσείς θα διευκολύνετε την παρουσίαση.

Ο ΚΑΜΒΑΣ ΑΞΙΟΛΟΓΗΣΗΣ ΑΝΑΓΚΩΝ

What do you perceive as a problem or need to be solved in your student community? Do they constitute problems or needs for the overall community or only for some students?	How does it affect your own life?	Why do such problems or needs exist?			
			What do we know about these problems or needs?	What can we do to solve these problems or needs? (How can the student community get involved and contribute?)	Which are the needed resources to this effect?

Σύνδεσμος στον καμβά:

<http://bepart.platoniq.net/processes/ED2M2/f/161/>



ΕΡΓΑΣΙΑ ΓΙΑ ΤΗΝ ΕΠΟΜΕΝΗ ΣΥΝΕΔΡΙΑΣΗ:

ΣΥΝΕΡΓΑΣΤΕΙΤΕ ΜΕ ΤΗΝ ΚΟΙΝΟΤΗΤΑ &
ΕΠΙΛΕΞΤΕ ΤΑ 2 ΜΟΝΤΕΛΑ ΣΥΜΜΕΤΟΧΗΣ ΤΩΝ
ΝΕΩΝ ΠΟΥ ΘΑ ΕΦΑΡΜΟΣΕΤΕ





Πώς να επιλέξετε το ΜΣΝ;

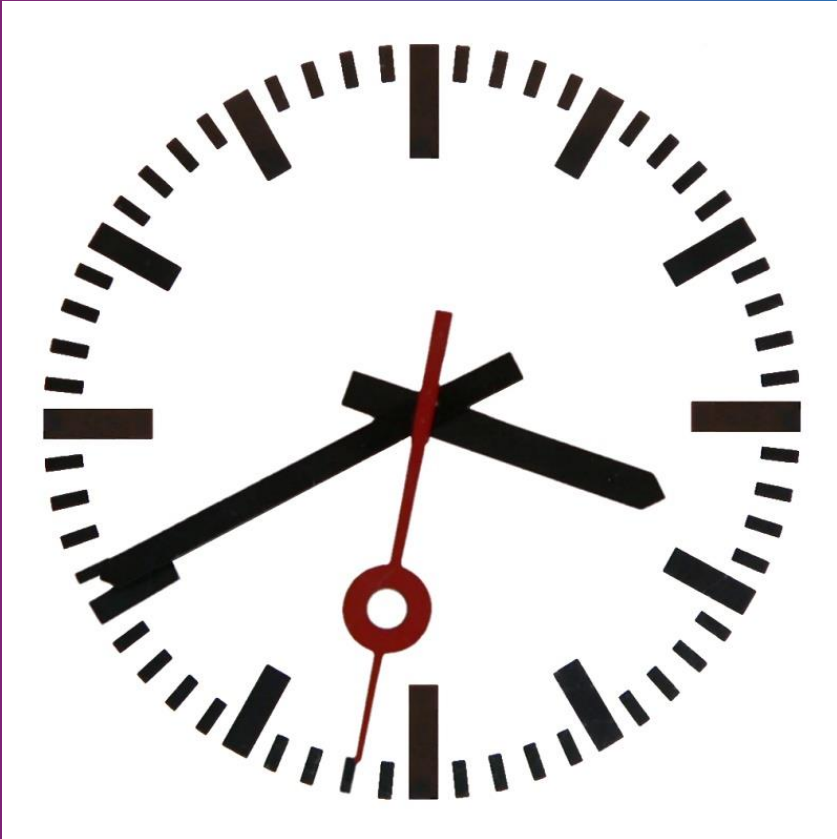
- Αποκτήστε πρόσβαση στο Εγχειρίδιο BePart και κάντε μια πρώτη επιλογή από 10 ΜΣΝ που θεωρείτε ενδιαφέροντα ή σημαντικά για την ανάπτυξη του σχολείου σας.
- Δημιουργήστε κατάλληλους χώρους στο σχολείο, για να παρουσιάσετε και να συζητήσετε αυτά τα ΜΣΝ με την Κοινότητα.
- Από τα μοντέλα που επιλέχθηκαν, διευκολύνετε τους μαθητές να επιλέξουν 2 ΜΣΝ για να εφαρμόσουν.
- Μπορείτε να χρησιμοποιήσετε τα εργαλεία ανάλυσης πλαισίου και αξιολόγησης αναγκών για να καθοδηγήσετε τη διαδικασία επιλογής.



Μοιραστείτε με την ομάδα

Στο επόμενο διαδικτυακό εργαστήριο, θα έχετε χρόνο να εξηγήσετε τη συνεδρία σας στους μαθητές.

- Σημειώστε τυχόν αμφιβολίες που έχετε εσείς ή οι μαθητές σας σχετικά με τη διαδικασία εφαρμογής.
- Παρουσιάστε τα 2 Μοντέλα Συμμετοχής Νέων που επέλεξαν οι μαθητές να εφαρμόσουν.
- Βγάλτε μερικές φωτογραφίες, για να τις μοιραστείτε μαζί μας!



ΤΙ ΘΑ ΚΑΝΟΥΜΕ ΣΤΗΝ ΕΝΟΤΗΤΑ 3;

14.00 - Έναρξη & Προθέρμανση

14.15 - Παρουσίαση επιλεγμένων ΜΣΝ

15.00 - Επικοινωνία και αφήγηση

15.50 - 16.00 - Διάλειμμα

16.00 - Energiser

16.10 - Εφαρμογή και υποβολή εκθέσεων

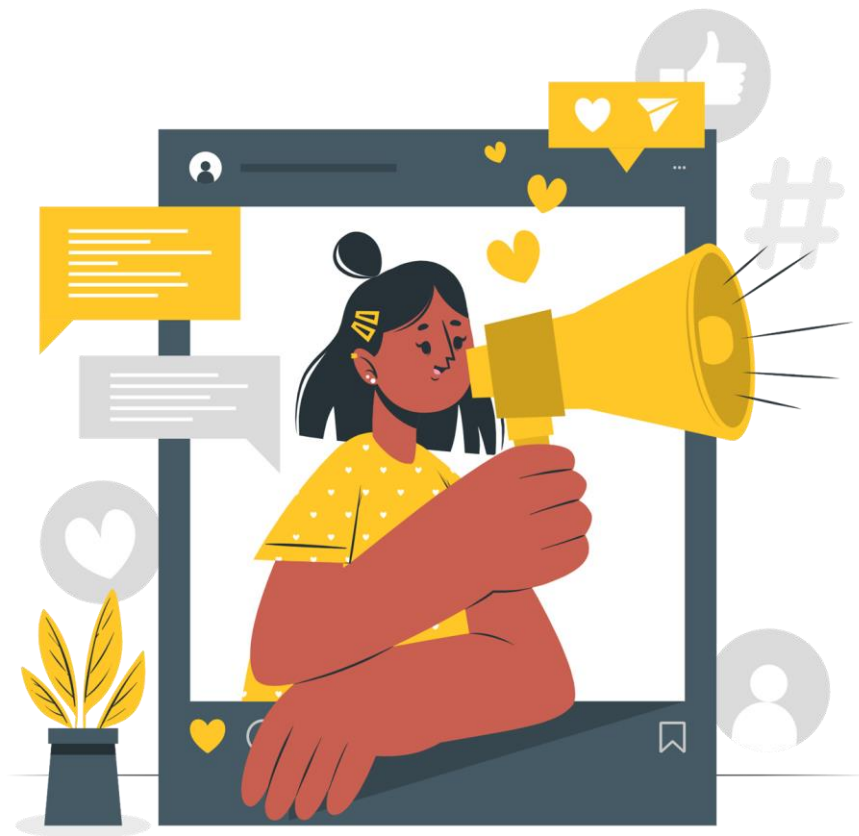
16.30 - Ερωτήσεις και απαντήσεις

16.45 - Επόμενα βήματα

16.55 - Τελικές παρατηρήσεις

17.00 - Τέλος του εργαστηρίου

Επικοινωνία & Αφήγηση



Επικοινωνία & αφήγηση

Οι ιστορίες χρησιμεύουν ως συγκολλητικό υλικό για να ενώσουν τις κοινότητες και να μοιραστούν τις εμπειρίες τους.

Οι ιστορίες και όχι τόσο οι στατιστικές ή οι θεσμικές εκθέσεις είναι πολύ πιο αποτελεσματικές στο να κάνουν το έργο σας αξιομνημόνευτο

Ωστόσο, οι ιστορίες και οι αφηγήσεις δεν είναι πάντα αποτελεσματικές, αν δεν μιλάτε σε εκείνους που ενδιαφέρονται να σας ακούσουν.

Ένα από τα μεγαλύτερα λάθη που κάνουν συχνά οι οργανισμοί είναι να μιλούν στον εαυτό τους ή να προσπαθούν να απευθύνονται και να μιλούν σε όλους.



Επικοινωνία & αφήγηση

Εξάλλου, πώς μπορείτε να αρχίσετε να δημιουργείτε περιεχόμενο προτού να ξέρετε σε ποιον απευθύνεστε;

Μέσω του επικοινωνιακού καμβά θα οξύνετε και θα απλοποιήσετε το μήνυμά. Σε έναν ωκεανό φωνών και πληροφοριών, πρέπει να έχετε σωστή και ανάλογη επικοινωνία.



Ποια είναι η ιστορία που
αφηγείται το έργο BePart;

Σε ποιον μιλάμε;

Καμβάς επικοινωνίας




ΣΤΟΧΟΙ

Ο στόχος αυτού του καμβά είναι να αναγνωριστεί η σημασία της ανάπτυξης μιας αφήγησης του έργου BePart, προσαρμόζοντας τα μηνύματα και τον τόνο μας στο κοινό μας. Η άσκηση αυτή είναι σημαντική όχι μόνο για τη διάδοση και την επικοινωνία, αλλά και για τη φάση της εκμετάλλευσης του project.

ΤΟ ΑΚΡΟΑΤΗΡΙΟ

Θα ξεκινήσουμε την άσκηση αναλογιζόμενοι:

- ποιο είναι το "βασικό κοινό",
- ποιον στόχο εντοπίζουμε στην επικοινωνία μαζί τους και πώς να δομήσουμε τα βασικά μηνύματα για κάθε ένα από αυτά,
- τι περιμένουμε από το κοινό να κάνει, αυτό είναι το κάλεσμα για δράση.

 KEY AUDIENCE <i>Who are we speaking to?</i>	 KEY MESSAGES <i>How to structure the key messages?</i>	 CALL TO ACTION <i>What do we want our audience to do?</i>
<ol style="list-style-type: none">1. Write here a key audience2. ...	<ol style="list-style-type: none">1. Write here the key messages for the key audience n. 12. ...	<ol style="list-style-type: none">1. What do you want key audience 1 to do? Sharing the social media posts? Participating in the decision making? Be informed? What else?

Καμβάς επικοινωνίας

Η ΕΠΙΚΟΙΝΩΝΙΑ

Στη συνέχεια, θα ασχοληθούμε με την αφήγηση του έργου BePart:

- Εξώφυλλο εφημερίδας/περιοδικού: αν έπρεπε να συνοψίσετε αυτό που θέλετε να πείτε σε ένα εξώφυλλο περιοδικού, τι θα έλεγε αυτό;
- Πλατφόρμα μέσων κοινωνικής δικτύωσης: αν χρησιμοποιούσαν οι μαθητές τα μέσα κοινωνικής δικτύωσης για να μιλήσουν στο κοινό τους, ποια θα ήταν αυτή η πλατφόρμα μέσων κοινωνικής δικτύωσης; Τι θα έλεγαν;
- Hashtag: αν έπρεπε να επιλέξουν μερικά Hashtags, ποια θα ήταν αυτά;



NEWSPAPER / MAGAZINE COVER

What do you want to say? How will you say it?

If you were to summarise what you want to say in a Magazine cover, what would this say?



SOCIAL MEDIA

In which channels do you want say what?

If you were to use social media to speak to your audience, what would this social media platform be? What would you say?

ΕΠΙΚΟΙΝΩΝΙΑ & ΑΦΗΓΗΣΗ – ΜΟΙΡΑΣΤΕΙΤΕ ΜΑΖΙ ΜΑΣ!



**ΒΑΣΙΚΌ
ΑΚΡΟΑΤΗΡΙΟ**
Σε ποιον μιλάμε;



**ΕΞΩΦΥΛΛΟ
ΕΦΗΜΕΡΙΔΑΣ/ΠΕΡΙΟΔΙΚΟΥ**

Τι θέλετε να πείτε; Πώς θα το πείτε;



**ΚΥΡΙΑ
ΜΗΝΥΜΑΤΑ**
*Πώς να δομήσουμε τα βασικά
μηνύματα;*



SOCIAL MEDIA
Σε ποια κανάλια θέλετε να πείτε τι;



**ΠΡΟΣΚΛΗΣΗ ΓΙΑ
ΔΡΑΣΗ**
Τι θέλουμε να κάνει το κοινό μας;



HASHTAGS
*αν επιλέγατε μερικά Hashtags,
ποια θα ήταν αυτά;*

Η διαδικασία εφαρμογής



Η διαδικασία υλοποίησης: εργαλεία

Οδηγός εφαρμογής

Προορίζεται για εκπαιδευτικούς
Οδηγίες για τη συμπλήρωση της έκθεσης αναφοράς

Οδηγός εφαρμογής για τη νεολαία

Προορίζεται για μαθητές
Συμβουλές προς άλλους μαθητές για την εφαρμογή
ενός μοντέλου - 1-2 σελίδες

Αφίσα ενός Μοντέλου

Σύντομη οπτική παρουσίαση ενός μοντέλου που
εφαρμόσαμε - 1 σελίδα

Έγγραφο αναφοράς

Υποδείγματα για την υποβολή εκθέσεων με τη συμπλήρωση
λεπτομερειών σχετικά με την εφαρμογή
Υπόδειγμα σχεδίου δράσης

Κατευθυντήριες γραμμές για την τεκμηρίωση

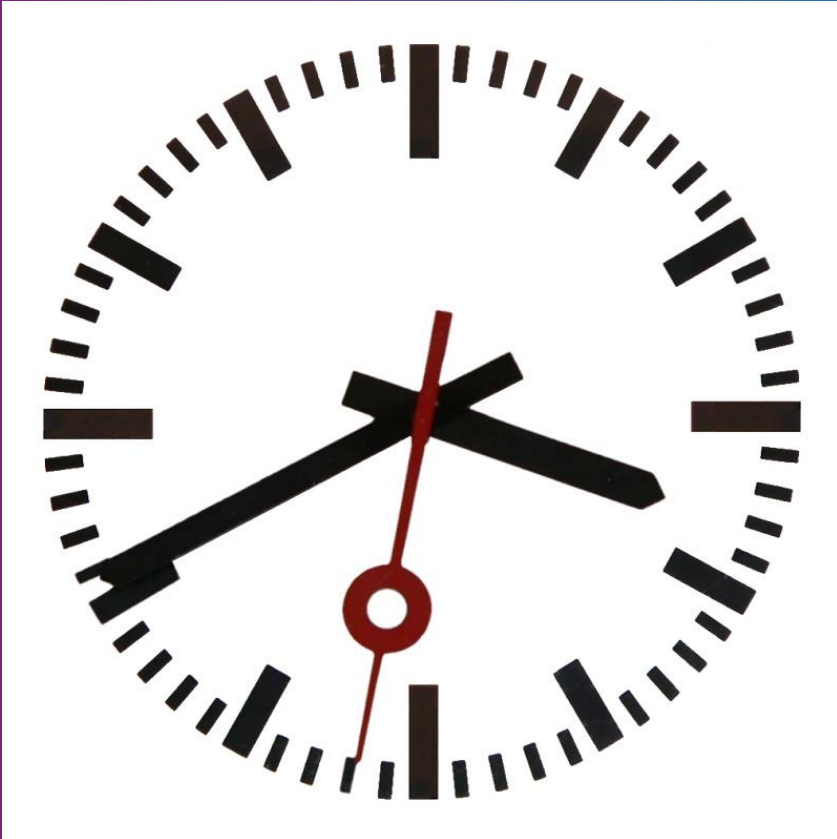
Οπτική τεκμηρίωση
Παρουσίαση των εκθέσεων



Εργασία για την τελευταία συνεδρία:

Ζητήστε από τους μαθητές να ετοιμάσουν μια 5λεπτη παρουσίαση βίντεο σχετικά με την κατάσταση της διαδικασίας στο σχολείο τους. Τι έχουν κάνει μέχρι στιγμής; Τι απολαμβάνουν περισσότερο; Τι θα γίνει στη συνέχεια;

Ελεύθερο στιλ για το βίντεο, ενθαρρύνετέ τους να γίνουν δημιουργικοί!



ΤΙ ΘΑ ΚΑΝΟΥΜΕ ΣΤΗΝ ΕΠΙΠΛΕΟΝ ΕΝΟΤΗΤΑ 4;

14.00 - Έναρξη & Προθέρμανση

14.15 - Τι συνέβη σε κάθε σχολείο;

15.15 - Παρακολούθηση της εφαρμογής

15.35 - 15.45 - Διάλειμμα

15.45 – Energiser

15.50 - Πώς θα επικοινωνούν τα σχολεία και οι μαθητές μεταξύ τους σε διάφορες χώρες;

16.10 - Αναστοχασμός σχετικά με τα διδάγματα και τις διαπιστώσεις

16.30 - Αξιολόγηση

16.40 - Τι συμβαίνει στη συνέχεια;

16.55 - Κλείσιμο από τη Rita Sousa

17.00 - Τέλος του εργαστηρίου

Παρακολούθησ η της εφαρμογής

ΕΤΟΣ 1

- Επισκόπηση
- Συμπεράσματα σχετικά με την εφαρμογή του μοντέλου
- Συμπεράσματα για οργανωτικά θέματα

ΕΤΟΣ 2

- Εκδηλώσεις μικρής κλίμακας
- Κινητικότητα των φοιτητών
- Εργαστήρια με φορείς χάραξης πολιτικής



ΣΥΜΠΕΡΑΣΜΑΤΑ σχετικά με την ΕΦΑΡΜΟΓΗ ΚΑΙ ΤΗΝ ΠΡΟΣΑΡΜΟΓΗ ΤΟΥ ΜΟΝΤΕΛΟΥ

1. Όπως το έθεσε ένα από τα σχολεία-εταίρους "όλοι [πρέπει να έχουν] φωνή και [πρέπει να έχουν] ευκαιρίες να λένε αυτό που σκέφτονται", έτσι οι εταίροι του σχολείου επέλεξαν τα Μοντέλα που θεωρούν χρήσιμα για να δώσουν φωνή στους μαθητές τους και να τους δώσουν τη δυνατότητα να ζητήσουν περισσότερη συμμετοχή.
2. Ορισμένοι μαθητές δεν είχαν καν σκεφτεί στο παρελθόν ότι τους επιτρέπεται να συμμετέχουν στη λήψη αποφάσεων για διάφορα θέματα. "Δεν πιστεύουν ότι η φωνή τους έχει σημασία"
3. Η έννοια της λήψης αποφάσεων μπορεί επίσης να ερμηνευθεί σε ορισμένα πλαίσια ως δικαίωμα ακρόασης πριν από τη λήψη αποφάσεων.

4. Σε ορισμένα (τα περισσότερα;) εκπαιδευτικά συστήματα των χωρών εταίρων η συμμετοχή των μαθητών είναι θεσμοθετημένη μόνο ως συζήτηση στην τάξη μία φορά κάθε 3 μήνες.

5. Ήταν δύσκολο να συμμετάσχει κανείς στη λήψη αποφάσεων σε πλαίσια ή θέματα όπως το πρόγραμμα σπουδών και άλλα θεσμικά θέματα σε διάφορα πλαίσια

ΣΥΜΠΕΡΑΣΜΑΤΑ σχετικά με την ΕΦΑΡΜΟΓΗ ΚΑΙ ΤΗΝ ΠΡΟΣΑΡΜΟΓΗ ΤΟΥ ΜΟΝΤΕΛΟΥ (2)

7. Πρέπει να αλλάξουμε την κουλτούρα κάθε εκπαιδευτικού συστήματος: οι μαθητές, οι εκπαιδευτικοί, οι γονείς, οι υπεύθυνοι χάραξης πολιτικής πρέπει να πιστέψουν στο δικαίωμα συμμετοχής κάθε εκπαιδευτικού παράγοντα.

8. Ορισμένοι εταίροι επικεντρώθηκαν στη διαδικτυακή επικοινωνία και επέλεξαν ένα σχετικό μοντέλο.

9. Η συμμετοχή πρέπει να διδάσκεται και να μαθαίνεται από τους εκπαιδευτικούς και τους μαθητές. Διδάσκουν και μαθαίνουν διάφορες δεξιότητες, π.χ. έντυπα αξιολόγησης και εργαλεία σχετικά με τη συμμετοχή

10. Το έργο αποτέλεσε μια ευκαιρία για τους εκπαιδευτικούς και τους μαθητές να επαναπροσδιορίσουν και να αναλύσουν τα σχολικά προβλήματα που ήδη είχαν και τις προκλήσεις που ήδη αντιμετώπιζαν. Τα περισσότερα σχολεία κατά τη διάρκεια του έτους 1 αποφάσισαν να επικεντρωθούν σε μία μόνο πρόκληση. Δύο τομείς ήταν οι πιο συνηθισμένοι:

- -η έλλειψη επικοινωνίας μεταξύ των μαθητών και μεταξύ των μαθητών και του σχολείου και η έλλειψη σεβασμού στη συμπεριφορά των παραγόντων του σχολείου (μαθητές, καθηγητές, διευθυντές).
- -οι μαθησιακές δυσκολίες και οι προκλήσεις που αντιμετωπίζουν πολλοί μαθητές στην καθημερινή σχολική ζωή.

ΣΥΜΠΕΡΑΣΜΑΤΑ σχετικά με τα ΟΡΓΑΝΩΤΙΚΑ ΘΕΜΑΤΑ ΤΗΣ ΕΦΑΡΜΟΓΗΣ

1. Η πανδημία μπόρεσε να καθυστερήσει τη σύνδεση μεταξύ των ομάδων έργου, αλλά δεν μπόρεσε να τη σταματήσει.
2. Ορισμένες δραστηριότητες λειτούργησαν τέλεια ακόμη και online
3. Σε κάθε ομάδα έργου συμμετείχαν επίσης πολλοί μαθητές και άλλοι παράγοντες στο σχολικό τους πλαίσιο.
4. Οι μειονεκτούντες μαθητές (σε ορισμένα σχολεία-εταίρους αποτελούσαν το 50% της ομάδας έργου) χρειάζονταν περισσότερη υποστήριξη και χρόνο από την πλευρά των εκπαιδευτικών.
5. Οι μειονεκτούντες μαθητές ήταν αυτοί που επωφελήθηκαν περισσότερο, αναπτύσσοντας δεξιότητες έρευνας και παρουσίασης και μαθαίνοντας πώς να συμμετέχουν με δημοκρατικό τρόπο, να μιλούν στα αγγλικά, να μην ντρέπονται κ.λπ.
6. Οι ομάδες έργου δημιούργησαν ανοιχτές προσκλήσεις και διαχειρίστηκαν τη συνεργασία με μαθητές άλλων σχολείων
7. Σε όλες τις ομάδες έργου συμμετείχαν γονείς, άλλοι εκπαιδευτικοί, κάποιες τοπικές κοινότητες
8. Όλοι οι συμμετέχοντες ανέπτυξαν αυτοπεποίθηση
9. Οι μαθητές των βασικών ομάδων «άνθισαν» κατά τη διάρκεια της εργασίας. Οι δεξιότητες **κριτικής σκέψης** τους αναπτύχθηκαν, η **ευαισθησία** τους εξελίχθηκε και είναι πλέον έτοιμοι να **οργανώσουν** διάφορα σχετικά εργαστήρια στις τάξεις τους για τους συμμαθητές τους
10. Ακόμη και οι μικρότεροι σε ηλικία μαθητές ενδιαφέρθηκαν και συμμετείχαν στο πρόγραμμα. Ωστόσο, οι νεότεροι μαθητές δεν ήταν αρκετά υπεύθυνοι και ώριμοι ώστε να απορρίψουν τον διαδικτυακό εκφοβισμό, να προστατεύσουν τον εαυτό τους στο διαδίκτυο και να αναπτύξουν περισσότερες τεχνολογικές δεξιότητες και δεξιότητες κριτικής σκέψης

ΕΥΧΑΡΙΣΤΟΥΜΕ ΓΙΑ ΤΟΝ ΧΡΟΝΟ
ΚΑΙ ΤΗΝ ΠΡΟΣΟΧΗ ΣΑΣ!

elena@platoniq.net

marta@platoniq.net

Platoniq