



# Ανάπτυξη υπό την καθοδήγηση των νέων για τη συμμετοχική διαχείριση των σχολείων

Συλλογή οδηγιών εφαρμογής

## Ταυτότητα έργου

612175-EPP-1-2019-1-PT-EPPKA3-IPI-SOC-IN

Η υποστήριξη



# Περιεχόμενα

Εισαγωγή	5
Έτος 1 2020.2021	7
Έξι αρχές της διαδικτυακής συμμετοχής - Tim Davies (2011)	8
Μοντέλο πέντε σταδίων της διαδικτυακής συμμετοχής - Gilly Salmon (2000)	11
Μοντέλο EAR - Έργο EAR (2020)	
Φινλανδικό μοντέλο - Συμμετοχή των νέων στη Φινλανδία (2011)	16
Μοντέλο του Δέντρου Συμμετοχής (Harry Shier 2010)	18
Μοντέλο του Δέντρου Συμμετοχής (Harry Shier 2010)	21
Έτος 2 2021.2022	24
Συμβούλιο της Ευρώπης - Πλαίσιο RMSOS (2003)	26
Μοντέλο συμμετοχής CLEAR - Lawndes & Pratchett (2006)	27
Μοντέλο yMIND- Πρόγραμμα yMIND (2016)	28
Μοντέλο 5 Σταδίων Διαδικτυακής Συμμετοχής - Gilly Salmon (2000)	30
Μοντέλο συμμετοχής CLEAR - Lawndes & Pratchett (2006)	32
Επτά πεδία συμμετοχής - Francis & Lorenzo (2002)	37
Επτά πεδία συμμετοχής - Francis & Lorenzo (2002)	39

# Εισαγωγή

Το πρόγραμμα BePart - Ανάπτυξη υπό την καθοδήγηση των νέων για τη συμμετοχική διαχείριση των σχολείων (έργο αριθ. 612175-EPP-1-2019-1-PT-EPPKA3-IP1-SOC-IN) ανέπτυξε, εφάρμοσε και αξιολόγησε μια καινοτόμο συμμετοχική προσέγγιση για τη νεολαία, η οποία εφαρμόστηκε και δοκιμάστηκε σε κανονικά σχολεία από την Πορτογαλία, την Ισπανία, την Ελλάδα και τη Λετονία, προωθώντας την εκπαίδευση χωρίς αποκλεισμούς και προάγοντας παράλληλα τις ικανότητες του πολίτη και την ενδυνάμωση των νέων. Η ιδέα του έργου βασίζεται στις δημοκρατικές αρχές και την παιδαγωγική της ενεργού συμμετοχής των πολιτών.

Η καρδιά αυτού του έργου βασίζεται στην ιδέα της ανάπτυξης υπό την καθοδήγηση των νέων, η οποία τοποθετεί τους νέους στο επίκεντρο της αλλαγής, της ανάπτυξης και της εξέλιξής τους. Αυτό έγινε με την πρόσκληση μαθητών, ηλικίας 13-15 ετών με μειονεκτικό υπόβαθρο, να συμμετάσχουν στη διαδικασία λήψης αποφάσεων στα σχολεία τους. Με τον τρόπο αυτό, οι μαθητές απέκτησαν και ανέπτυξαν την ενεργό πολιτειότητα και πέτυχαν την ενδυνάμωσή τους και, τελικά, την κοινωνική τους ένταξη. Παράλληλα με την ανάπτυξη και την εξέλιξή τους, με την εφαρμογή της μεθοδολογίας BePart, οι μαθητές λειτούργησαν επίσηως φορείς καινοτόμων και θετικών αλλαγών στη διαδικασία διαχείρισης των σχολείων τους. Αυτό το έκαναν εφαρμόζοντας μια σειρά πρωτοβουλιών που βασίζονται στα Μοντέλα Συμμετοχής Νέων (ΜΣΝ), τα οποία είναι διαθέσιμα εδώ. Οι μαθητές μπόρεσαν και έμαθαν πώς να εντοπίζουν τα προβλήματά τους και να τα αναλύουν, πώς να δημιουργούν ένα σχέδιο δράσης, πώς να θέτουν βασικούς κανόνες σε μια μικρή κοινότητα και πώς να αξιολογούν τα αποτελέσματα των πρωτοβουλιών τους. Τα ΜΣΝ δοκιμάστηκαν κατά τη διάρκεια των ετών 2020/2021 και 2021/2022. Λόγω της πανδημίας COVID-19 και του εγκελισμού, το πρώτο έτος εφαρμογής έγινε εξ αποστάσεως, γεγονός που αποτέλεσε πρόκληση για τους μαθητές και τους εκπαιδευτικούς. Ωστόσο, παρά τους περιορισμούς και τις προκλήσεις που αντιμετωπίζει η εξ αποστάσεως εκπαίδευση, οι μαθητές μπόρεσαν να δοκιμάσουν το MYP με πολύ ενδιαφέροντα και παραγωγικό τρόπο:

• Κατά τη διάρκεια του πρώτου έτους της πιλοτικής φάσης, χρησιμοποίησαν το θέατρο, την τεχνολογία και εργαλεία συμμετοχής προκειμένου να αντιμετωπίσουν προβλήματα όπως η έλλειψη σεβασμού από διάφορους σχολικούς παράγοντες και συμμαθητές, οι χαμηλές δεξιότητες κοινωνικοποίησης, ειδικά κατά τη διάρκεια του COVID-19, ο διαδικτυακός εκφοβισμός και η χαμηλή ασφάλεια στο διαδίκτυο.

• Κατά τη διάρκεια του δεύτερου έτους της πιλοτικής φάσης, χρησιμοποίησαν μια μεθοδολογία χωρίς αποκλεισμούς, εργαστήρια

μη βίας και συνεργατικά εργαλεία για να αντιμετωπίσουν προβλήματα ισότητας των φύλων, χαμηλής συμμετοχής και ένταξης, καθώς και μαθησιακές δυσκολίες και προκλήσεις στην καθημερινή σχολική ζωή. Υπάρχουν πολλά διδάγματα από αυτή την πολύπλοκη διαδικασία της συμμετοχής των μαθητών στη λήψη αποφάσεων για τα σχολεία τους και της δραστηριοποίησής τους σε θεσμικά θέματα σε διάφορα -και πολύ διαφορετικά μεταξύ τους- εκπαιδευτικά πλαίσια.

• Πρέπει να επανεξετάσουμε το γεγονός ότι σε ορισμένα εκπαιδευτικά συστήματα των χωρών εταίρων, η συμμετοχή των μαθητών θεσμοθετείται μόνο ως συζήτηση σε μια τάξη μία φορά κάθε 3 μήνες. Πρέπει να προσφέρουμε στους μαθητές πραγματικά δικαιώματα συμμετοχής.

• Για να γίνει αυτό, πρέπει να αλλάξουμε την κουλτούρα κάθε εκπαιδευτικού συστήματος/σχολείου: μαθητές, εκπαιδευτικοί, γονείς και υπεύθυνοι χάραξης πολιτικής πρέπει να πιστέψουν στο δικαίωμα συμμετοχής κάθε εκπαιδευτικού παράγοντα.

• Οι μειονεκτούντες μαθητές ήταν εκείνοι που επωφελήθηκαν περισσότερο, αναπτύσσοντας δεξιότητες έρευνας και παρουσίασης και μαθαίνοντας πώς να συμμετέχουν δημοκρατικά, να μιλούν στα αγγλικά, να μην είναι ντροπαλοί κ.λπ.

• Θα πρέπει να διαδοθούν ορισμένα παραδείγματα καλών πρακτικών: οι μαθητές να διαχειρίζονται ένα μικρό μέρος του σχολικού προϋπολογισμού, οι μαθητές να αντιδρούν σε μια δημοτική ή εθνική εκστρατεία και να έχουν την ευκαιρία να συναντήσουν προσωπικά τους υπεύθυνους χάραξης πολιτικής, οι μαθητές να δημιουργούν μια εκστρατεία βίντεο κ.λπ.

• Θα πρέπει να ενσωματώσουμε τις δραστηριότητες βιωματικής μάθησης στο σχολικό πρόγραμμα σπουδών, καθώς αποδείχθηκε ότι είναι απαραίτητες για την προσωπική ανάπτυξη των μαθητών.

• Παράλληλα με την ανάπτυξη και



Έτος 1  
2020.2021

Χώρα	Μοντέλο συμμετοχής των νέων	Σχολική πρόκληση
	Έξι αρχές της διαδικτυακής συμμετοχής - Tim Davies (2011)	Εκφοβισμός στον κυβερνοχώρο
Πορτογαλία	Μοντέλο πέντε σταδίων διαδικτυακής συμμετοχής - Gilly Salmon (2000)	Ασφάλεια στο Διαδίκτυο
Ελλάδα	Μοντέλο EAR - ΠρόγραμμαEAR (2020)	Πώς να χρησιμοποιήσουμε το θέατρο και τη Διαλεκτική για να μιλήσουμε για θέματα που μας απασχολούν στο σχολείο
Ισπανία	Φινλανδικό μοντέλο - Συμμετοχή των νέων στη Φινλανδία (2011)	Βελτίωση της συμμετοχής των νέων στο σχολείο
	Μοντέλο του Δέντρου Συμμετοχής - Harry Shier (2010)	Δεξιότητες κοινωνικοποίησης από απόσταση
Λετονία	Μοντέλο Δέντρου Συμμετοχής	Δεξιότητες πληροφορικής και εξ αποστάσεως κοινωνικοποίηση



# Έξι αρχές της διαδικτυακής συμμετοχής

Tim Davies (2011)

## Εκφοβισμός στον κυβερνοχώρο - ΠΟΡΤΟΓΑΛΙΑ

### Τι αφορά το μοντέλο;

Βασίζεται στη Σύμβαση των Ηνωμένων Εθνών για τα δικαιώματα του παιδιού.

Οι 6 αρχές είναι:

- 1.Υποστήριξη των ψηφιακών πολιτών - μεστόχο την εμπλοκή καινοτόμων και ηθικών διαδικτυακών αλληλεπιδράσεων και την επίτευξη αποτελεσματικών αλλαγών,
- 2.Ενδυνάμωση των νέων - παροχή ασφαλών και θετικών διαδικτυακών εμπειριών,
- 3.Αντιμετώπιση κινδύνων - ύπαρξη σαφών και σχετικών διαδικασιών και πολιτικών
- 4.Προώθηση της ανθεκτικότητας - αναγνώριση επικίνδυνων καταστάσεων

στο διαδίκτυο και δημιουργία μηχανισμών για την αντιμετώπιση των κινδύνων αυτών,

- 5.Προσφορά θετικών χώρων - δημιουργία ευκαιριών για την εμπειρία διαδικτυακών χώρων κατάλληλων για την ηλικία - θέματα συναίνεσης, ιδιωτικότητας, ασφάλειας κ.λπ...
- 6.Δημιουργία υπηρεσιών φιλικών προς τη νεολαία: συμπράξεις νέων και ενηλίκων για τον καθορισμό των υπηρεσιών της ψηφιακής εποχής.

(Εγχειρίδιο μοντέλου ΜΣΝ σελ. 40)

### Γιατί επιλέξαμε αυτό το μοντέλο;

- Κατά τη διάρκεια του εγκλεισμού, αυτό το μοντέλο προσέφερε ένα θεμέλιο για τη διαδικτυακή συμμετοχή
- Βοήθησε πολύ στην ηλεκτρονική επικοινωνία
- Υποστήριξε τη σχέση μεταξύ των μαθητών



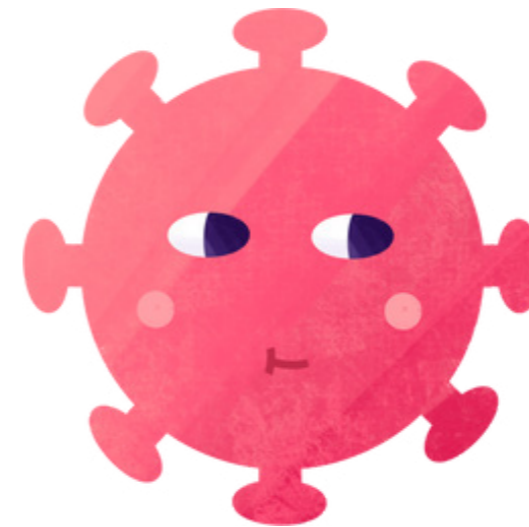
### Τι έχουμε κάνει;

- Ερευνήσαμε βίντεο σχετικά με τον σεβασμό των δικαιωμάτων των παιδιών και το θέμα του διαδικτυακού εκφοβισμού.
- Εντοπίσαμε καταστάσεις διαδικτυακού κινδύνου και δημιουργήσαμε ένα μικρό ψηφιακό φυλλάδιο/eBook για να ενημερώσουμε τους άλλους μαθητές για τα δικαιώματά τους όσον αφορά την προστασία της ιδιωτικής ζωής και τη συναίνεση.
- Προκειμένου να δημιουργήσουμε ένα βίντεο/αφίσα για τον εκφοβισμό στον κυβερνοχώρο, δημιουργήσαμε έναν διαγωνισμό, συμφωνήσαμε τους κανόνες του και τον προωθήσαμε ψηφιακά χρησιμοποιώντας το Facebook <https://www.facebook.com/espfd.edu.pt> και το YouTube <https://www.youtube.com/watch?v=rMeDsQj->

δυτικά κανάλια.  
• Το στείλαμε μέσω σχολικού ηλεκτρονικού ταχυδρομείου στους αντιπροσώπους των μαθητικών κοινοτήτων, ώστε να μπορούν να προωθήσουν τον διαγωνισμό στους συμμαθητές τους. Ζητήσαμε επίσης από τον καθηγητή ΤΠΕ να συνεργαστεί.  
• Συλλέξαμε τα κόμικς ή/και τα κείμενα και τα δημοσιεύσαμε στα σχολικά κανάλια - Σελίδα στο Facebook, κανάλι στο YouTube και Instagram <https://www.instagram.com/espfd403374/> του προγράμματος Be Part. Δείτε το ηλεκτρονικό μας βιβλίο εδώ <https://online.pubhtml5.com/wuga/nibb/#p=1>

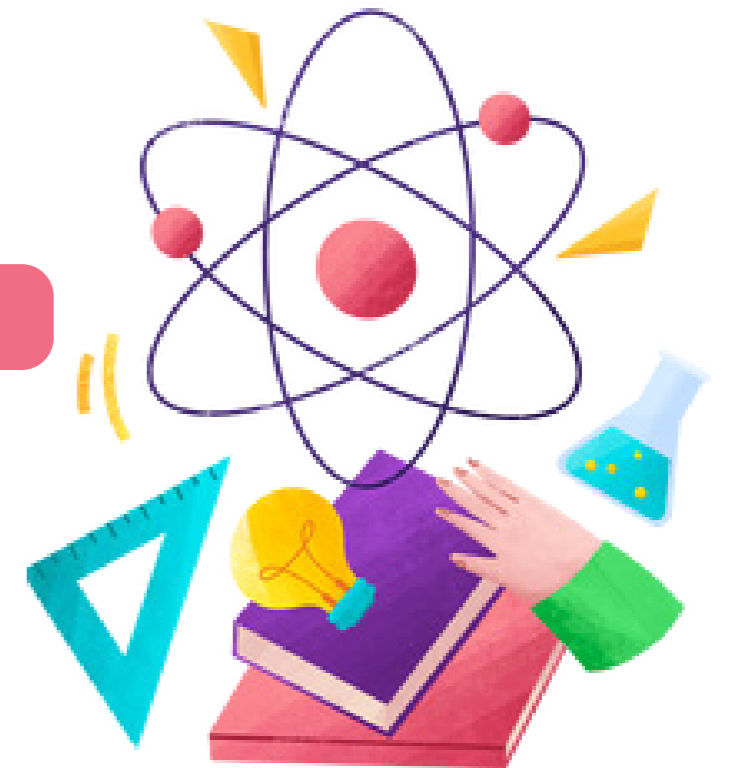
### Kādus risinājums esam atraduši?

- Συχνές διαδικτυακές συναντήσεις
- Βοήθεια από περισσότερους εκπαιδευτικούς από άλλες τάξεις



### Ποιες δυσκολίες αντιμετωπίσαμε;

- Λόγω της κατάστασης της πανδημίας COVID-19, οι δραστηριότητες που προτάθηκαν για τη συμμετοχή άλλων τάξεων ήταν δύσκολο να υλοποιηθούν.
- Ο διαθέσιμος χρόνος ήταν επίσης περιοριστικός παράγοντας (δύσκολο να βρεθεί κοινή ώρα, συναντιόμασταν τα Σαββατοκύριακα). Οι μαθητές προέρχονταν από διαφορετικές τάξεις με διαφορετικό πρόγραμμα. Ήταν χρονοβόρο να κανονίσουμε μια συνάντηση και να συναντηθούμε.



## Ήταν αυτό το μοντέλο επιτυχημένο;

Πιστεύουμε ότι το μοντέλο που επιλέξαμε ήταν επιτυχημένο. Παρατηρήσαμε ότι αναπτύξαμε νέες δεξιότητες, όπως η επίλυση προβλημάτων, η δημιουργική σκέψη, η ομαδική εργασία, η λήψη αποφάσεων, οι διαπροσωπικές δεξιότητες, οι δεξιότητες επικοινωνίας και η ηγεσία.

Πιστεύουμε ότι καταφέραμε να ευαισθητοποιήσουμε τους πολίτες σχετικά με τον διαδικτυακό εκφοβισμό. Δεν είχαμε κανένα περιστατικό στο σχολείο μας, παρόλο που ήμασταν όλοι συνδεδεμένοι στο διαδίκτυο καθόλη τη διάρκεια της σχολικής χρονιάς και περιμέναμε να έχουμε περιστατικά.

## Πόσο χρόνο χρειαζόμασταν για την υλοποίηση;

Χρειαστήκαμε 5 μήνες για να εφαρμόσουμε το μοντέλο μας. Κάθε διαδικτυακή συνάντηση διαρκούσε 1 έως 2 ώρες και κάναμε πολλές συναντήσεις.

## Ποιες ήταν οι καλύτερες στιγμές μας κατά τη διάρκεια της εφαρμογής του μοντέλου; Με ποιους τρόπους αυξήσαμε τη συμμετοχή μας;

Μας άρεσε να δουλεύουμε στις αφίσες, στο βίντεο, στον διαγωνισμό αλλά και στη συνάντηση με άλλα σχολεία. Μας άρεσε επίσης η διαδικασία αφήγησης ιστοριών.

## Τι θα αλλάζαμε αν έπρεπε να εφαρμόσουμε ξανά το μοντέλο;

Ίσως θα έπρεπε να βρούμε από την αρχή μια χρονική ζώνη στην οποία θα έπρεπε να εργαστούμε για το έργο. Πιστεύουμε ότι αν είχαμε την ευκαιρία να ταξιδέψουμε σε κινητικότητα των μαθητών, τα κίνητρά μας θα ήταν ακόμη μεγαλύτερα.

## Ποιες είναι οι συστάσεις μας;

Προσθέστε έργα όπως αυτό στο πρόγραμμα σπουδών,

Εργαστείτε σε μικρές ομάδες μαθητών, καθώς πρέπει να ακουστούν,

Οι μαθητές πρέπει να αισθάνονται ότι το έργο είναι

το δικό τους έργο, προκειμένου να είναι ενεργοί και αφοσιωμένοι,

Απελευθερώστε λίγο χρόνο στο πρόγραμμα των μαθητών, τον χρειαζόμαστε για να αναπτύξουμε περισσότερα έργα.

# Μοντέλο πέντε σταδίων διαδικτυακής συμμετοχής Gilly Salmon (2000)

## Ασφάλεια στο Διαδίκτυο - ΠΟΡΤΟΓΑΛΙΑ

### Τι αφορά το μοντέλο;

Μοντέλο σχεδιασμένο για την οικοδόμηση διαδικτυακών κοινοτήτων. Σε αυτό το μοντέλο, τα μέλη πρέπει να επικοινωνούν κυρίως διαδικτυακά.

• Στάδιο 1 - Πρόσβαση και κίνητρα  
Οι συμμετέχοντες ενθαρρύνονται να ενταχθούν στην κοινότητα.

• Στάδιο 2 - Διαδικτυακή κοινωνικοποίηση  
Οι συμμετέχοντες ζουν και κοινωνικοποιούνται στο διαδίκτυο και δημιουργούν τη βάση της δικής τους μικροκοινότητας (WhatsApp; άλλη κοινότητα - ιστολόγιο;).

• Στάδιο 3 - Ανταλλαγή πληροφοριών,

συνεργατικές εργασίες, με ψηφιακό συντονιστή)

• Στάδιο 4 - Οικοδόμηση γνώσεων  
Οι μαθητές αναλαμβάνουν τον έλεγχο της μάθησής τους, αλληλεπιδρούν και μαθαίνουν ο ένας από τον άλλο.

• Στάδιο 5 - Ανάπτυξη - Οι συμμετέχοντες μπορούν να αναπτύξουν τις ιδέες που προέκυψαν από τις ψηφιακές τους δραστηριότητες και να τις εφαρμόσουν και να τις ενσωματώσουν στο πλαίσιο τους.

(Εγχειρίδιο μοντέλου ΜΣΝ σελ. 20)

### Γιατί επιλέξαμε αυτό το μοντέλο;

Η ασφάλεια στο Διαδίκτυο ήταν ένα από τα πιο κρίσιμα θέματα κατά τη διάρκεια του εγκλεισμού και μας ενδιέφερε να εργαστούμε πάνω σε αυτό. Σκεφτήκαμε ότι θα ήταν σημαντικό για όλους να μάθουν για τους κινδύνους που εγκυμονεί η πολύωρη παραμονή στο διαδίκτυο και η συνομιλία με άγνωστους ανθρώπους.

### Τι έχουμε κάνει;

Επιλέξαμε βίντεο για να ενθαρρύνουμε τη συζήτηση σχετικά με το θέμα της ασφάλειας στο διαδίκτυο.

Δημιουργήσαμε αφίσες ή διαδικτυακές καμπάνιες - χρησιμοποιώντας συνεργατικά διαδικτυακά εργαλεία.

Έχουμε αναρτήσει βίντεο στη σελίδα του σχολείου στο Facebook <https://www.facebook.com/esp.edu.pt> Κανάλι YouTube <https://www.youtube.com/watch?v=pMeDsQj-wnw>, όπου ο καθένας μπορεί να αφήσει σχόλια. Βάλαμε επίσης όλες τις πληροφορίες που συγκεντρώσαμε σε ένα ιστολόγιο της Google <https://padlet.com/carlagabrielasousa/uukq8mmvc6v5ksyy/wish/1853642529>.

Δημιουργήσαμε μια έρευνα για τον εκφοβισμό στον κυβερνοχώρο. <https://erasmusbepartferreira.blogspot.com/2021/04/survey-of-students-participation.html>

Δημιουργήσαμε μια διαδικτυακή κοινότητα χρησιμοποιώντας το Discord/Instagram <https://www.instagram.com/terms/unblock/?next=/api/v1/discover/ayml/> με τους μαθητές του Bepart Εφαρμόσαμε την έρευνα στο σχολείο μας, συγκεντρώσαμε τα αποτελέσματα και

πραγματοποιήσαμε επεξεργασία των δεδομένων. Τέλος, παρουσιάσαμε τα συμπεράσματά μας, χρησιμοποιώντας το Prezi και άλλο εργαλείο.

### Ποιες δυσκολίες αντιμετωπίσαμε;

Λόγω της κατάστασης της πανδημίας COVID-19, οι δραστηριότητες που προτάθηκαν για τη συμμετοχή άλλων τάξεων ήταν δύσκολο να υλοποιηθούν. Ο διαθέσιμος χρόνος ήταν επίσης περιορισμός.

Ο χρόνος ήταν ένας μεγάλος περιορισμός για όλους τους μαθητές και τους καθηγητές.

### Ποιες λύσεις έχουμε βρει;

- Συχνές διαδικτυακές συναντήσεις
- Βοήθεια από περισσότερους εκπαιδευτικούς από άλλες τάξεις

### Ήταν αυτό το μοντέλο επιτυχημένο;

Πιστεύουμε ότι το μοντέλο που επιλέξαμε ήταν επιτυχημένο. Παρατηρήσαμε ότι αναπτύξαμε νέες δεξιότητες, όπως η επίλυση προβλημάτων, η δημιουργική σκέψη, η ομαδική εργασία, η λήψη αποφάσεων, οι διαπροσωπικές δεξιότητες, οι δεξιότητες επικοινωνίας και η ηγεσία.

Όλοι οι μαθητές ήταν τελικά ενήμεροι

για τους κινδύνους και την ασφάλεια στο διαδίκτυο και γιατί πρέπει να είναι προσεκτικοί. Μάθαμε πώς να χειριζόμαστε τις προσωπικές μας φωτογραφίες και άλλες προσωπικές πληροφορίες. Βελτιώσαμε την ευαισθητοποίησή μας και τις δεξιότητές μας, όπως παραδέχτηκαν πολλοί από εμάς.

### Πόσο χρόνο χρειαζόμασταν για την υλοποίηση;

Χρειαστήκαμε 5 μήνες για να εφαρμόσουμε το μοντέλο μας. Πραγματοποιήθηκαν συχνές συναντήσεις σε μικρές ομάδες.

### Ποιες ήταν οι καλύτερες στιγμές μας κατά τη διάρκεια της εφαρμογής του μοντέλου; Με ποιους τρόπους αυξήσαμε τη συμμετοχή μας;

Μας άρεσε να δουλεύουμε μαζί σε αυτό το πρόγραμμα, καθώς ενδιαφερόμαστε ιδιαίτερα για το παιχνίδι διαδικτυακού εκφοβισμού και το δωμάτιο απόδρασης. Μας άρεσε επίσης να συνεργαζόμαστε με άλλους μαθητές από

άλλες τάξεις. Ήμασταν ευτυχείς που αυξήσαμε τον αριθμό των μαθητών (και των γονέων!) που συμμετείχαν στην πορεία του προγράμματος. Αναπτύξαμε καλύτερες σχέσεις μεταξύ μας.

### Τι θα αλλάζαμε αν έπρεπε να εφαρμόσουμε ξανά το μοντέλο;

Θα πρέπει να έχουμε περισσότερο χρόνο. Πιστεύουμε ότι αν είχαμε την ευκαιρία να ζήσουμε την κινητικότητα των μαθητών, τα κίνητρά μας θα ήταν ακόμη μεγαλύτερα.

### Ποιες είναι οι συστάσεις μας;

Βρείτε ένα θέμα που ενδιαφέρει τους μαθητές. Δώστε τους την ευκαιρία να ακουστούν. Αφήστε τους να προγραμματίσουν, να σχεδιάσουν και να συμμετάσχουν. Προσπαθήστε να προσαρμόσετε οποιοδήποτε θεωρητικό μοντέλο στο δικό σας πλαίσιο και στις δικές σας ανάγκες. Ακολουθήστε τις κατευθυντήριες γραμμές αλλά ερμηνεύστε τις πιο συγκεκριμένα.





# Μοντέλο EAR- Έργο EAR (2020)

## Πώς να χρησιμοποιήσετε το θέατρο και τη Διαλεκτική για να μιλήσετε για θέματα που μας απασχολούν στο σχολείο - ΕΛΛΑΔΑ

### Τι αφορά το μοντέλο;

Το Μοντέλο EAR προτείνει τη χρήση του θεάτρου και των τεχνικών της Σωκρατικής Διαλεκτικής, προκειμένου να μας επιτρέψει να εκφράσουμε τις απόψεις και τα συναισθήματά μας σχετικά με κοινωνικά θέματα και ερωτήματα

που μας απασχολούν, να ανταλλάσσουμε απόψεις μέσα στην ομάδα μας και να βρίσκουμε τους δικούς μας τρόπους για την επίλυση κάθε προβλήματος. Περισσότερες πληροφορίες μπορείτε να βρείτε **(MYP model Handbook σελ. 46)**.

### Γιατί επιλέξαμε αυτό το μοντέλο;

Στο σχολείο μας, έπρεπε να αντιμετωπίσουμε και να ξεπεράσουμε την ασεβή συμπεριφορά των μαθητών προς τους συμμαθητές τους, τους καθηγητές και τις σχολικές εγκαταστάσεις. Διαπιστώσαμε ότι η έλλειψη ευαισθητοποίησης σε αυτά τα θέματα από

τους συμμαθητές ήταν πολύ υψηλή. Μέσω αυτού του μοντέλου, θέλαμε να δούμε τι σκεφτόμαστε όλοι για αυτή την κατάσταση και να βρούμε μεταξύ μας τρόπους που θα μας βοηθήσουν να αντιδράσουμε θετικά.

### Τι έχουμε κάνει;

- Επιλέξαμε την ομάδα μας με φοιτητές από διαφορετικά υπόβαθρα. Μοιράσαμε τα καθήκοντα μεταξύ μας και ο καθένας από εμάς ήταν υπεύθυνος για ένα μέρος της υλοποίησης
- Φτιάξαμε ένα ερωτηματολόγιο και ζητήσαμε τη γνώμη όλων των συμμαθητών μας σχετικά με αυτές τις ασεβείς συμπεριφορές. Κάναμε ερωτήσεις όπως: ποια προβλήματα πιστεύετε ότι υπάρχουν στο σχολείο, πώς σας επηρεάζουν, τι γνωρίζουμε για αυτά τα προβλήματα, ποιες λύσεις μπορούμε να ζητήσουμε κ.λπ.
- Με την υποστήριξη των καθηγητών



- μας, οργανώσαμε συνεδρίες στην αυλή όπου χρησιμοποιήσαμε παιχνίδια ρόλων και θέατρο Φόρουμ για να εκφράσουμε τα συναισθήματα και τις σκέψεις μας και να εντοπίσουμε και να συζητήσουμε διάφορες λύσεις.
- Έχουμε φτιάξει αφίσες με αυτές τις λύσεις και τις έχουμε κολλήσει στους τοίχους του σχολείου μας.
- Συζητήσαμε τις λύσεις μας με το Μαθητικό Συμβούλιο, τον Σύλλογο Γονέων, τον Σύλλογο Καθηγητών.
- Λάβαμε συγκεκριμένες αποφάσεις και δραστηριότητες για τη βελτίωση των σχολικών εγκαταστάσεων (π.χ. συμβάλουμε στο βάψιμο των αιθουσών διδασκαλίας, αναπτύξαμε τις δραστηριότητές μας σχετικά με την ανακύκλωση κ.λπ.)
- Βγήκαμε έξω από το σχολείο και μιλήσαμε στον Δήμο μας και σε γειτονικά σχολεία.

### Ποιες δυσκολίες αντιμετωπίσαμε;

Δυστυχώς, χρειάστηκε να εφαρμόσουμε αυτό το μοντέλο κατά τη διάρκεια της πανδημίας Covid19. Η πανδημία ήταν ένα τεράστιο εμπόδιο, καθώς για μεγάλο χρονικό διάστημα μπορούσαμε να επικοινωνούμε μόνο μέσω του διαδικτύου.

### Ήταν αυτό το μοντέλο επιτυχημένο;

Είμαστε ικανοποιημένοι με τον αντίκτυπο του έργου μας, διότι είδαμε σημαντικές αλλαγές στο σχολείο μας. Το μοντέλο EAR μπορεί να χρησιμοποιηθεί από άλλες ομάδες μαθητών σε διαφορετικό πλαίσιο, καθώς όλοι μπορούν να εργαστούν με θεατρικές τεχνικές. Για να μετρήσουμε αυτόν τον αντίκτυπο, χρησιμοποιήσαμε ερωτηματολόγια, Ομάδες Εστίασης, Μέντιμετρ και answer-garden.



### Ποιες λύσεις έχουμε βρει;

Προσεκτικός συντονισμός

- Συχνές διαδικτυακές συναντήσεις
- Περιμένετε την κατάλληλη στιγμή για την εφαρμογή
- Αν έχετε μεγαλύτερη ομάδα μαθητών (9-20 μαθητές), χρειάζεστε ολόκληρο το σχολικό έτος, δηλαδή 7-8 μήνες.
- Εάν εργάζεστε διαδικτυακά, μπορεί να χρειαστεί να εργαστείτε για περίπου 5 μήνες, προκειμένου να ολοκληρώσετε όλες τις δραστηριότητες.

### Πόσο χρόνο χρειαζόμαστε για την υλοποίηση;

Αν θέλετε να εφαρμόσετε αυτό το μοντέλο, σας προτείνουμε:

- Αν έχετε μια μικρή ομάδα μαθητών (έως 8 μαθητές), μπορείτε να το εφαρμόσετε σε 3-4 μήνες.

### Τι θα αλλάζαμε αν έπρεπε να εφαρμόσουμε ξανά το μοντέλο;

- Θα ήταν ωραίο να είχαμε δύο διαφορετικές ομάδες μαθητών για να εφαρμόσουμε καθόλη τη διάρκεια της χρονιάς
- Θα ήταν χρήσιμο να παρουσιαστεί σε όλες τις σχολικές τάξεις

- Θα ήταν γόνιμο να αντιμετωπιστούν διαφορετικά κοινωνικά ή σχολικά προβλήματα, ώστε όλοι να μπορούν να δουν τα αποτελέσματα αυτής της μεθοδολογίας.

### Ποιες είναι οι συστάσεις μας;

Αν θέλετε να εφαρμόσετε αυτό το μοντέλο, σας προτείνουμε:

- Πείστε το σχολείο σας να αφιερώσει χρόνο στην τάξη για να εξερευνήσετε και να συζητήσετε κοινωνικά θέματα που σας απασχολούν, ώστε να μην χρειάζεται να το κάνετε εκτός σχολικού ωραρίου.
- Μην υπερβαίνετε τις προθεσμίες.
- Ομαδική εργασία, καλή επικοινωνία, συντονισμός και κατανομή

καθηκόντων.

- Ξεπεράστε τα εμπόδια με συγκέντρωση, υπομονή και τακτικές διαδικτυακές συναντήσεις.
- Καταγράψτε όλα όσα κάνατε κάθε εβδομάδα σε μια πλατφόρμα Jamboard.
- Εάν εργάζεστε διαδικτυακά, μπορεί να χρειαστεί να συναντηθείτε πρόσωπο με πρόσωπο για να παίξετε το θεατρικό έργο (συνιστάται).



# Φινλανδικό μοντέλο- συμμετοχή των νέων στη Φινλανδία (2011)

## Βελτίωση της συμμετοχής των νέων στο σχολείο - ΙΣΠΑΝΙΑ

### Τι αφορά το μοντέλο;

Αυτό το μοντέλο δημιουργεί μια δυναμική που μας βοηθά να εκφράζουμε τη γνώμη μας πιο άνετα, σε μια ομάδα ανθρώπων. Οι απόψεις μας μοιράζονται με όλες τις άλλες ομάδες και καθώς η δυναμική εξελίσσεται, οι απόψεις μας συμπληρώνονται και ενισχύονται από τη συμβολή και τις προτάσεις των άλλων. Το φινλανδικό μοντέλο προσπαθεί να δουλέψει με μικρές ομάδες μαθητών και η εστίαση είναι στους μαθητές και όχι στον εκπαιδευτικό. Μπορείτε να βρείτε περισσότερες πληροφορίες,

(Εγχειρίδιο μοντέλου ΜΥΡ σελ. 43)



### Γιατί επιλέξαμε αυτό το μοντέλο;

Το κύριο πρόβλημα στο σχολείο μας ήταν η έλλειψη συμμετοχής των μαθητών και το συνειδητοποιήσαμε αυτό ρωτώντας διάφορους καθηγητές και μαθητές τι πιστεύουν. Επιλέξαμε αυτό το μοντέλο επειδή πιστεύαμε ότι δεν μας άκουγαν αρκετά.

### Τι έχουμε κάνει;

Δημιουργήσαμε μια ομάδα καθηγητών και μαθητών, χρησιμοποιώντας την ιστοσελίδα του σχολείου μας για να παρουσιάσουμε το πρόγραμμα και να διαδώσουμε το μήνυμα. Με την υποστήριξη των καθηγητών μας, οργανώσαμε φόρμες google για να συνδεθούμε καλύτερα με τους συμμαθητές μας και πραγματοποιήσαμε ομαδικές συζητήσεις για να εντοπίσουμε κοινωνικά ζητήματα. Είχαμε φυσικές και διαδικτυακές συζητήσεις σε μικρές ομάδες (και μεγαλύτερες ομάδες στον δεύτερο γύρο) προκειμένου να περιορίσουμε τις σημαντικές ερωτήσεις που θέλαμε να συμπεριλάβουμε και δημιουργήσαμε εργαλεία παρακολούθησης.

Το κύριο ερώτημα ήταν "γιατί το σύστημα δεν μας δίνει πραγματική φωνή;" Έχουμε μια συνάντηση κάθε μήνα, οι αποφάσεις όμως δεν κοινοποιούνται σε όλους. Τώρα κάθε απόφαση μοιράζεται με τον διευθυντή του σχολείου μας και αυτός πρέπει να τη μοιραστεί με όλους και με τους μαθητές. Ένα άλλο στάδιο ήταν να μοιραστήσουμε την ευθύνη για το πώς θα ξοδευτεί ο προϋπολογισμός του σχολείου (περίπου 1000 ευρώ/έτος), και αυτό μας έκανε να αισθανθούμε ότι συμμετέχουμε πραγματικά πιο δυναμικά. Τέλος, τα εργαλεία αυτά ήταν χρήσιμα και για την αξιολόγηση των δράσεών μας σε αυτό το έργο.

### Ποιες δυσκολίες αντιμετωπίσαμε;

Δυστυχώς, έπρεπε να αντιμετωπίσουμε την πανδημία του Covid -19. Δεν μπορούσαμε να συναντηθούμε συχνά από κοντά. Επίσης, παρατηρήσαμε έλλειψη ενδιαφέροντος και έλλειψη χρόνου για συμμετοχή στην αρχή. Κάποιοι δεν ήταν σίγουροι ότι θα ακουστούν πραγματικά στην αρχή, αλλά τελικά πείστηκαν, καθώς το πρόγραμμα προχωρούσε.

### Ποιες λύσεις έχουμε βρει;

- Ισχυρότερα κίνητρα από τα μαζεππιτρεπόταννα διαχειριστούμε έναν προϋπολογισμό
- Συχνές διαδικτυακές συναντήσεις
- Οι δάσκαλοι δεν ήταν αυτοί που καθοδηγούσαν και δεν ήταν η κύρια και ισχυρότερη φωνή τώρα. Οι μαθητές είχαν περισσότερα να μοιραστούν και ανέπτυξαν τις δεξιότητες που χρειαζόνταν για να ηγηθούν των συναντήσεων, του προγράμματος και όλων των διαδικασιών του.

### Ήταν αυτό το μοντέλο επιτυχημένο;

Είμαστε ευχαριστημένοι με τον αντίκτυπο που είχε το έργο μας, καθώς μας βοήθησε να αναπτύξουμε και να εκπαιδευτούμε σε μια σειρά από εργαλεία που μπορούν να χρησιμοποιηθούν στο σχολείο μας για τη συμμετοχή των μαθητών. Διαπιστώσαμε ότι ήμασταν επιτυχημένοι, αφού

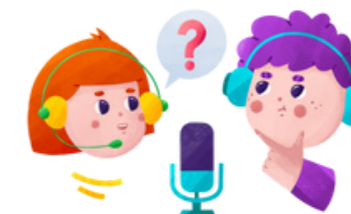
νιώθαμε ηγέτες στη μικρή μας κοινότητα. Η ομάδα έργου είναι πλέον μαθητές που αισθάνονται σίγουροι και πιο δυνατοί για να διαχειριστούν τα σχολικά προβλήματα και να συμμετάσχουν σε οποιαδήποτε συμμετοχική διαδικασία μαζί με τους εκπαιδευτικούς.

### Πόσο χρόνο χρειαζόμασταν για την υλοποίηση;

Χρειαστήκαμε περίπου 5 μήνες για να ολοκληρώσουμε όλες τις φάσεις εφαρμογής αυτού του μοντέλου. Είχαμε συναντήσεις κάθε δύο εβδομάδες και κάθε συνάντηση διαρκούσε τουλάχιστον μία ώρα.

### Τι θα αλλάζαμε αν έπρεπε να εφαρμόσουμε ξανά το μοντέλο;

Είναι απαραίτητο να συμμετέχουν περισσότερο οι οικογένειες των μαθητών. Θα εμπλέξουμε τους άλλους εκπαιδευτικούς του σχολικού πλαισίου. Η συμμετοχή είναι μια έννοια που αφορά στην πραγματικότητα την κοινωνία και πρέπει να συμμετέχουν όλα τα μέλη της κοινότητας.



### Ποιες είναι οι συστάσεις μας;

Μας πήρε περίπου ένα μήνα για να οργανώσουμε τα πάντα, αλλά θα συνιστούσαμε σε άλλους φοιτητές να Πόσο χρόνο χρειαζόμασταν για την υλοποίηση; Ήταν αυτό το μοντέλο επιτυχημένο;

Ποιες λύσεις έχουμε βρει; Ποιες δυσκολίες αντιμετωπίσαμε; αποφασίσουν για το δικό τους σχέδιο δράσης και χρονοδιάγραμμα, λαμβάνοντας υπόψη τους διαθέσιμους πόρους. Αυτό πρέπει να γίνει πριν από την έναρξη της υλοποίησης.

# Μοντέλο του Δέντρου Συμμετοχής (Harry Shier2010)

## Κοινωνικοποίηση εξ αποστάσεως - ΛΕΤΟΝΙΑ

### Τι αφορά το μοντέλο;

Το μοντέλο του Δέντρου Συμμετοχής επικεντρώνεται σε πρακτικές δραστηριότητες, οι οποίες επιτρέπουν σε όλους να συμμετέχουν εξίσου, ο καθένας ανάλογα με τις ικανότητές του.

Το μοντέλο αποτελείται από έναν κορμό, ο οποίος είναι η αυτογνωσία των μαθητών ως μελών της κοινωνίας και ως κατόχων δικαιωμάτων. Στη συνέχεια ακολουθούν τα

κλαδιά του δέντρου, όπου τα παιδιά θα αναπτύξουν την ενεργό συμμετοχή τους ανάλογα με τις γνώσεις τους. Το επόμενο επίπεδο είναι τα φύλλα του δέντρου όπου τα δικαιώματα υλοποιούνται, και στο τέλος, υπάρχουν οι καρποί που είναι η αξιοπρέπεια, η ισότητα, τα ανθρώπινα

(Εγχειρίδιο μοντέλων ΜΣΝ σελ. 36)

### Γιατί επιλέξαμε αυτό το μοντέλο;

Στο σχολείο μας, έπρεπε να αντιμετωπίσουμε και να ξεπεράσουμε την έλλειψη επικοινωνίας μεταξύ μας και τη μείωση των κινήτρων μάθησης. Αντιληφθήκαμε ότι λόγω της πανδημίας COVID-19, οι μαθητές άρχισαν να αισθάνονται κατάθλιψη και μοναξιά. Θέλαμε να βελτιώσουμε τη σχολική μας ζωή και τις κοινωνικές δραστηριότητες.

Αυτό το μοντέλο μας επέτρεψε να συνειδητοποιήσουμε τους ρόλους και τα προβλήματά μας στις συλλογικές σχέσεις. Παρουσίασε ευκαιρίες στον τομέα του δικαίου. Και το όφελος ήταν οι σχέσεις σεβασμού και η συμμετοχή στη συλλογικότητα και την κοινωνία.

### Τι έχουμε κάνει;

Επιλέξαμε την ομάδα μας με μαθητές από διαφορετικό υπόβαθρο. Οι δραστηριότητες υλοποιήθηκαν σε συνεργασία με το Ολυμπιακό Κέντρο Βαλμιέρας και τον προπονητή αθλητικών δραστηριοτήτων του, κάποιους άλλους εκπαιδευτικούς του σχολείου και τον Δήμο. Καταμερίσαμε τις ευθύνες μεταξύ των μαθητών, ώστε να μπορούμε όλοι να ασχοληθούμε. Θέσαμε κάποιους βασικούς κανόνες μαζί. Αυτοί ήταν οι εξής: i) αν χρειαστείτε βοήθεια, μπορείτε απλά να μιλήσετε και όλοι θα σας βοηθήσουμε- ii) αν δούμε ότι κάποιος κουράζεται από το έργο, όλοι θα τον υποστηρίξουμε. Σε κάθε ομάδα, αποφασίσαμε ότι ένα άτομο θα ήταν υπεύθυνο για την υποβολή εκθέσεων-αναφορών.

Περάσαμε από το στάδιο του "κορμού" - μια διαδικασία μάθησης για να αποκτήσουμε επίγνωση του εαυτού μας ως μέλη της κοινωνίας.

Στο στάδιο των "κλάδων", ασχοληθήκαμε με τα προβλήματα επικοινωνίας.

Στο στάδιο των "φύλλων", αναλάβαμε ουσιαστικούς ρόλους ως εκπαιδευτές και εκπρόσωποι της κοινότητας.

Από την τοπική κοινότητα, συνεργαστήκαμε με έναν σχολικό

ψυχολόγο και έναν κοινωνικό παιδαγωγό, με το Συμβούλιο Γονέων του σχολείου και με τον διευθυντή του σχολείου. Στο στάδιο "φρούτα" ήμασταν σε θέση να δημιουργούμε και να συμμετέχουμε σε ψηφιακά γεγονότα με "Οδηγό καλής συμπεριφοράς" και σεβασμό ("Φωνή με Μάσκα")

### Ποιες δυσκολίες αντιμετωπίσαμε;

Η πανδημία COVID-19 αποτέλεσε πρόκληση όχι μόνο για τη μάθηση αλλά και για τη συγκέντρωση της τάξης. Αντιμετωπίσαμε μαθησιακές δυσκολίες στο ψηφιακό περιβάλλον: έλλειψη θάρρους να εκφραστεί κανείς, μη ενεργοποίηση των συνομηθίκων στη διαδικασία καθώς και διαδικτυακός εκφοβισμός.

### Ποιες λύσεις έχουμε βρει;

- Συχνές διαδικτυακές συναντήσεις
- Συμβουλές ψυχολόγου
- Μαθήματα κοινωνικού εκπαιδευτή/βιντεοσκοπημένο υλικό για κοινωνική εκπαίδευση.

### Ήταν αυτό το μοντέλο επιτυχημένο

Εμείς και οι μέντορές μας είμαστε πολύ ικανοποιημένοι από τη διαδικασία και τον αντίκτυπο των αποτελεσμάτων. Πιστεύουμε ότι το Μοντέλο μας είχε θετικό αποτέλεσμα και μπορεί να χρησιμοποιηθεί από άλλες ομάδες και σε διαφορετικά πλαίσια. Για τη διαδικασία αξιολόγησης χρησιμοποιήθηκαν ερωτηματολόγια, ομάδες εστίασης, ομάδες συζήτησης και διαδικτυακές συναντήσεις. Η διαδικασία εφαρμογής του μοντέλου ήταν επιτυχής επειδή οι επικοινωνιακές δεξιότητες ήταν ορατές: συμμετείχαμε σε εκδηλώσεις και διαδικασίες μάθησης σχετικά με το πώς να σέβεται ο ένας τον άλλον, μάθαμε πώς να δίνουμε το λόγο και επίσης να αξιολογούμε ο ένας τον άλλον.



### Πόσο χρόνο χρειαζόμασταν για την υλοποίηση;

Χρειαζόμασταν έναν χρόνο για να εφαρμόσουμε το μοντέλο μας. Η συμμετοχή σε ενεργές δραστηριότητες διήρκεσε 6 μήνες, με τακτικές συναντήσεις και εκδηλώσεις.



## Ποιες ήταν οι καλύτερες στιγμές μας κατά τη διάρκεια της εφαρμογής του μοντέλου; Με ποιους τρόπους αυξήσαμε τη συμμετοχή μας;

Καθώς τα θέματα που επιλέξαμε για το έργο μας ήταν πολύ σχετικά, ασχοληθήκαμε όλοι και αγαπήσαμε την εμπειρία. Αυτό που μας άρεσε περισσότερο είναι οι εκδηλώσεις

όπου αισθανόμαστε ασφαλείς και προστατευμένοι. Δεν θα ξεχάσουμε ποτέ το άγχος όταν απευθυνόμαστε σε ανθρώπους εκτός του καθημερινού μας κύκλου.

## Τι θα αλλάζαμε, αν έπρεπε να εφαρμόσουμε ξανά το μοντέλο;

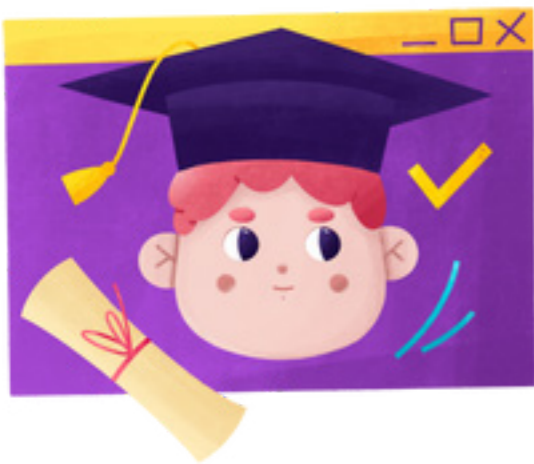
Θα συνεργαζόμασταν περισσότερο με τους συμμαθητές μας.

## Kādi ir mūsu ieteikumi?

- Πείστε το σχολείο σας να αφιερώσει χρόνο στην τάξη. Αυτό το μοντέλο θα κάνει τους μαθητές να συνειδητοποιήσουν τα πράγματα που είναι σημαντικά γι' αυτούς.
- Συμφωνήστε πρώτα στα

προβλήματα/θέματα της κοινότητάς σας και, στη συνέχεια, αναζητήστε λύσεις.

- Ορίστε βασικούς κανόνες που διασφαλίζουν ότι όλοι ακούγονται και ενθαρρύνονται.



# Μοντέλο του Δέντρου Συμμετοχής (Harry Shier 2010) Κοινωνικοποίηση εξ αποστάσεως - ΛΕΤΟΝΙΑΕΤΟΝΙΑ

## Τι αφορά το μοντέλο;

Το μοντέλο του Δέντρου Συμμετοχής επικεντρώνεται σε πρακτικές δραστηριότητες, οι οποίες επιτρέπουν σε όλους να συμμετέχουν εξίσου, ο καθένας ανάλογα με τις ικανότητές του. Το μοντέλο αποτελείται από έναν κορμό, ο οποίος είναι η αυτογνωσία των μαθητών ως μελών της κοινωνίας και ως κοινωνικών δικαιωμάτων. Στη συνέχεια ακολουθούν τα κλαδιά του δέντρου, όπου τα παιδιά

αναπτύσσουν την ενεργό συμμετοχή τους ανάλογα με τις γνώσεις. Το επόμενο επίπεδο είναι τα φύλλα του δέντρου, όπου τα δικαιώματα υλοποιούνται και ακολουθούν οι καρποί που είναι η αξιοπρέπεια, η ισότητα, τα ανθρώπινα δικαιώματα, η ανάπτυξη και η ειρήνη.

(Εγχειρίδιο μοντέλων ΜΣΝ σελ. 36).

## Γιατί επιλέξαμε αυτό το μοντέλο;

Στο σχολείο μας, έπρεπε να αντιμετωπίσουμε και να ξεπεράσουμε την έλλειψη επικοινωνίας μεταξύ μας και τη μείωση των κινήτρων μάθησης. Το συνειδητοποιήσαμε αυτό όταν, εξαιτίας της πανδημίας COVID-19, οι μαθητές άρχισαν να νιώθουν κατάθλιψη

και μοναξιά. Θέλαμε να βελτιώσουμε τη σχολική μας ζωή και τις κοινωνικές μας δραστηριότητες, να συμπληρώσουμε τις γνώσεις πληροφορικής και να αναπτύξουμε την εφαρμογή των προγραμμάτων, αναλογα με τις δυνατότητες του καθενός.

## Τι έχουμε κάνει;

- Επιλέξαμε την ομάδα μας με συμμαθητές με διαφορετικό υπόβαθρο. Οι δραστηριότητες υλοποιήθηκαν σε συνεργασία με το Ολυμπιακό Κέντρο Βαλμιέρας και τον προπονητή αθλητικών δραστηριοτήτων, κάποιους άλλους εκπαιδευτικούς του σχολείου και τον Δήμο.
- Μοιράσαμε τις ευθύνες μεταξύ των μαθητών, ώστε να μπορούμε όλοι να ασχοληθούμε.
- Θέσαμε κάποιους βασικούς κανόνες μαζί. Αυτοί ήταν οι εξής: i) αν χρειαστείτε βοήθεια, μπορείτε απλά να μιλήσετε και όλοι θα σας βοηθήσουμε- ii) αν δούμε ότι κάποιος



να είναι υπεύθυνο για την υποβολή εκθέσεων-αναφορών.

- Περάσαμε από το στάδιο του "κορμού" - μια διαδικασία μάθησης για να αποκτήσουμε επίγνωση του εαυτού μας ως μελών της κοινωνίας.
- Στο στάδιο των "κλαδιών", η ομάδα αμας εργάστηκε σε - δεξιότητες πληροφορικής και προβλήματα επικοινωνίας.
- Στο στάδιο των "φύλλων", αναλάβαμε ουσιαστικούς ρόλους ως εκπαιδευτές και εκπρόσωποι της κοινότητας.
- Από την τοπική κοινότητα, συνεργαστήκαμε με έναν σχολικό ψυχολόγο και έναν κοινωνικό παιδαγωγό, με το Συμβούλιο Γονέων του σχολείου και με τον διευθυντή του σχολείου.



### Ποιες δυσκολίες αντιμετωπίσαμε;

Η πανδημία COVID-19 αποτέλεσε πρόκληση όχι μόνο για τη μάθηση αλλά και για τη συγκέντρωση της τάξης, ώστε να βρεθεί χρόνος και διάθεση για συζήτηση και συνεργασία.

### Ποιες λύσεις έχουμε βρει;

- Συχνές διαδικτυακές συναντήσεις
- Ανταλλαγή εμπειριών
- Εκπαιδευτικές συνεδρίες
- Το φοιτητές οι ίδιοι εκπαιδευμένοι ή εξηγούσαν ο ένας στον άλλο
- Ατομική εργασία

### Ήταν αυτό το μοντέλο επιτυχημένο;

Εμείς και οι μέντορές μας είμαστε πολύ ικανοποιημένοι από τη διαδικασία και τον αντίκτυπο των αποτελεσμάτων. Πιστεύουμε ότι το μοντέλο μας είχε ένα θετικό αποτέλεσμα που μπορεί να χρησιμοποιηθεί από άλλες ομάδες και σε διαφορετικά πλαίσια. Μεταδώσαμε την εμπειρία μας στους εκπαιδευτικούς και μπορέσαμε να βοηθήσουμε άλλους μαθητές.

Οι καθηγητές χρησιμοποιούν τα νέα εργαλεία πληροφορικής στα μαθήματα, τα μαθαίνουν και συμπληρώνουν τις γνώσεις τους. Άλλες τάξεις ακολούθησαν το παράδειγμά μας και πραγματοποίησαν εξωσχολικές δραστηριότητες. Αυτή η κοινή εκπαίδευση και ο διασκεδαστικός ελεύθερος χρόνος μάς επέτρεψαν να δεθούμε και να νιώσουμε ασφάλεια.

### Πόσο χρόνο χρειαζόμασταν για την υλοποίηση;

Χρειαζόμασταν έναν χρόνο για να εφαρμόσουμε το μοντέλο μας. Η συνάντηση γινόταν μία φορά κάθε δύο εβδομάδες για μία ώρα, αλλά αν χρειαζόταν επικοινωνούσαμε και πιο συχνά αν υπήρχαν αβεβαιότητες ή ασάφειες.

### Ποιες ήταν οι καλύτερες στιγμές μας κατά τη διάρκεια της εφαρμογής του

Καθώς τα θέματα που επιλέξαμε για το έργο μας ήταν πολύ σχετικά με εμάς, ασχοληθήκαμε όλοι και αγαπήσαμε την εμπειρία. Μας άρεσε να βλέπουμε ο ένας τον άλλον, να ακούμε ο ένας τον άλλον, να παίζουμε παιχνίδια μαζί, να

αποκτούμε νέες δεξιότητες.

Δεν θα ξεχάσουμε ποτέ την ομαδική μας εκπαίδευση "Balls maska" επειδή ήταν απαραίτητο να αναλάβουμε την ευθύνη λόγω τεχνικών προβλημάτων.

### Τι θα αλλάζαμε αν έπρεπε να εφαρμόσουμε ξανά το μοντέλο;

Στην εξ αποστάσεως εκπαίδευση, ήταν δύσκολο να συμφωνηθεί μια κοινή ώρα, ήταν απαραίτητο να υπενθυμίζεται η συνάντηση. Αν ήταν δια ζώσης, θα ήταν ευκολότερο να κανονίσετε μια ημέρα και ώρα εκτός ωραρίου. Οι ώρες συνεδριάσεων θα έπρεπε να τηρούνται με μεγαλύτερη ακρίβεια.



### Ποιες είναι οι συστάσεις μας;



Αν θέλετε να εφαρμόσετε αυτό το μοντέλο, σας προτείνουμε:

- Πείστε το σχολείο σας να αφιερώσει χρόνο στην τάξη. Αυτό το μοντέλο θα κάνει τους μαθητές να συνειδητοποιήσουν τα πράγματα που είναι σημαντικά γι' αυτούς.
- Συμφωνήστε πρώτα στα προβλήματα/θέματα της κοινότητάς σας και, στη συνέχεια, αναζητήστε λύσεις.
- Ορίστε βασικούς κανόνες που διασφαλίζουν ότι όλοι ακούγονται και ενθαρρύνονται.





Έτος 2  
2021.2022

Χώρα	Μοντέλο συμμετοχής των νέων	Σχολική πρόκληση
Πορτογαλία	<p>Συμβούλιο της Ευρώπης - Πλαίσιο RMSOS - Συμβούλιο της Ευρώπης (2003)</p> <p>Το μοντέλο συμμετοχής CLEAR - Lawndes &amp; Pratchett (2006)</p>	<p>Από την παθητικότητα στην ενεργοποίηση</p> <p>Ο μελλοντικός εαυτός μου</p>
Ελλάδα	<p>Μοντέλο yMIND - Πρόγραμμα yMIND (2016)</p> <p>5 ΣΤΑΔΙΑ ΜΟΝΤΕΛΟ της ONLINE ΣΥΜΜΕΤΟΧΗΣ - Gilly Salmon (2000)</p>	<p>Πώς να χρησιμοποιήσετε τα εργαστήρια για την προώθηση της ένταξης και της μη βίας</p> <p>Πώς να χρησιμοποιήσετε τη διαδικτυακή κοινότητα για την προώθηση της ένταξης και της μη βίας</p>
Ισπανία	<p>Μοντέλο συμμετοχής CLEAR - Lawndes &amp; Pratchett (2006)</p>	<p>Βελτίωση της συμμετοχής των νέων στο σχολείο</p>
Λετονία	<p>Επτά πεδία συμμετοχής - Francis &amp; Lorenzo (2002)</p> <p>Επτά πεδία συμμετοχής - Francis &amp; Lorenzo (2002)</p>	<p>Αποταμίευση για το μέλλον</p> <p>Ελεύθερος χρόνος στον καθαρό αέρα</p>

# Συμβούλιο της Ευρώπης Πλαίσιο RMSOS (2003)

## Από την παθητικότητα στην ενεργοποίηση - ΠΟΡΤΟΓΑΛΙΑ

### Τι αφορά το μοντέλο;

Το μοντέλο αυτό μπορεί να περιγραφεί συνοπτικά με τον καθορισμό πέντε βασικών παραγόντων.

- ΔΙΚΑΙΩΜΑ: Οι νέοι έχουν το δικαίωμα να μιλούν και να ακούγονται.
- ΜΕΣΑ: Ο οικονομικός αποκλεισμός είναι υπαρκτός και η διαδικασία συμμετοχής χάνει την αξιοπιστία της, αν κάποιος νέος εμποδίζεται να συμμετάσχουν.

- ΧΩΡΟΣ: Η αναφορά στον χώρο σημαίνει πρόσβαση (Εγχειρίδιο μοντέλων ΜΣΝ σελ. 24).
- ΕΥΚΑΙΡΙΑ: Θα πρέπει να εντοπιστούν και να αρθούν τα εμπόδια αποκλεισμού.
- ΥΠΟΣΤΗΡΙΞΗ: Η ουσιαστική υποστήριξη της συμμετοχής των νέων και για τους νέους έχει πολλές μορφές (οι διαρθρωτικές πρωτοβουλίες που αναφέρθηκαν παραπάνω, η πολιτική δέσμευση κ.λπ.).

### Γιατί επιλέξαμε αυτό το μοντέλο;

Εμείς, οι μαθητές που συμμετέχουμε στο πρόγραμμα "Από την παθητικότητα στην ενεργοποίηση", θεωρούμε ότι το πιο επείγον πρόβλημα που αντιμετωπίζει το σχολείο μας είναι ότι οι περισσότερες διδακτικές μεθοδολογίες δεν προκαλούν και δεν κεντρίζουν το ενδιαφέρον μας, μετατρέποντας τα μαθήματα σε πραγματικό κόπο... Προτιμούμε ενεργητικές μεθοδολογίες και πιο παιχνιδιάρικη διδασκαλία με πόρους όπως οι νέες τεχνολογίες και με προκλήσεις που μας κάνουν

πιο δραστήριους και περιλαμβάνουν συνεργασία και ομαδικά έργα. Πιστεύαμε ότι αυτό το μοντέλο θα ήταν το καταλληλότερο για να βρούμε απαντήσεις σε αυτά τα ερωτήματα:

- Ποιος είναι ο ρόλος μας στη διδακτική διαδικασία;
- Τι μπορούμε να κάνουμε για να αλλάξουμε τα σημερινά παραδείγματα διδασκαλίας και μάθησης;
- Πώς μπορούμε να συμβάλουμε σε αυτή την αλλαγή;

### Τι έχουμε κάνει;

- Ζητήσαμε από τους καθηγητές μας να συνεργαστούν για την υποστήριξη της σχολικής μας βιβλιοθήκης (μέσω της δομημένης συνεργασίας μεταξύ του βιβλιοθηκονόμου και των άλλων καθηγητών), οι οποίοι είναι διαθέσιμοι να εφαρμόζουν πιο συχνά ενεργητικές μεθοδολογίες.
- Ζητήσαμε από τους συμμαθητές μας να σκεφτούν, σε ομάδες, τις ερωτήσεις που αναφέρθηκαν προηγουμένως.
- Καθώς καταλήξαμε στο συμπέρασμα ότι πολλοί από εμάς είχαν δυσκολίες με τη συμπεριφορά τους (αυτοέλεγχος,

εστίαση, αυτονομία, υπευθυνότητα), και κατά τη μαθησιακή διαδικασία, μιλήσαμε με τη Σχολική Ψυχολόγο, η οποία στη συνέχεια προχώρησε σε δύο συνεδρίες με την τάξη (μία στην τάξη και μία άλλη έξω από αυτήν) προκειμένου να εργαστούμε σε αυτές τις δεξιότητες.

- Ζητήσαμε από τον Διευθυντή μας να προγραμματίσει μια συνάντηση της ομάδας μας με τον Δημοτικό Σύμβουλο Παιδείας προκειμένου να τον ρωτήσουμε σχετικά με τη δυνατότητα επένδυσης του Δήμου σε τεχνολογικούς πόρους για τον εξοπλισμό του σχολείου.

### Ποιες δυσκολίες αντιμετωπίσαμε;

- Ένα γεμάτο σχολικό ωράριο, με λίγο χρόνο για να ενταχθεί στο πρόγραμμα.
- Το επίπεδο του έργου για τη ηλικιακή ομάδα των μαθητών.
- Σχεδιασμός του έργου.
- Έλλειψη χρόνου για μαθητές και εκπαιδευτικούς.

### Ήταν αυτό το μοντέλο επιτυχημένο;

Πιστεύουμε ότι το μοντέλο που επιλέξαμε ήταν επιτυχημένο. Παρατηρήσαμε ότι αναπτύξαμε περισσότερη αυτοπεποίθηση και νέες δεξιότητες, όπως επικοινωνία, ηγεσία, λήψη αποφάσεων, δεξιότητες επίλυσης προβλημάτων.

### Ποιες λύσεις έχουμε βρει;

- Οι μαθητές και οι καθηγητές αφιερώνουν πολύ από τον προσωπικό τους χρόνο για την υλοποίηση του προγράμματος.



### Πόσο χρόνο χρειαζόμασταν για την υλοποίηση;

Χρειαστήκαμε ένα σχολικό έτος για να εφαρμόσουμε το μοντέλο μας. Είχαμε τακτικές συναντήσεις και κάθε συνάντηση διαρκούσε τουλάχιστον 2 ώρες.

### Ποιες ήταν οι καλύτερες στιγμές μας κατά τη διάρκεια της εφαρμογής του μοντέλου; Με ποιους τρόπους αυξήσαμε τη συμμετοχή μας;

Αυτό το Μοντέλο μπορεί να βοηθήσει τους νέους να κατανοήσουν τη σημασία του να ακούγεται η φωνή τους, μετά από προβληματισμό και λήψη αποφάσεων, και ότι υπάρχουν ειδικοί που μπορούν να

καθοδηγήσουν και να τους βοηθήσουν στον δρόμο που θέλουν να ακολουθήσουν, καθώς και οι πολιτικοί που μπορούν και πρέπει να λάβουν υπόψη τους τις προτάσεις τους.

### Τι θα αλλάζαμε αν έπρεπε να εφαρμόσουμε ξανά το μοντέλο;

Αφού επιλέξουμε και κατανοήσουμε το μοντέλο που θα χρησιμοποιηθεί για την επίλυση του προβλήματος που εντοπίζουν οι νέοι, θα προωθήσουμε μια κοινή συνάντηση με όλες τις δομές/

άτομα που πρέπει να συμμετέχουν, δηλαδή μια συνάντηση παρόμοια με τη συνάντηση διάδοσης, στην περίπτωση αυτή, για να εξηγηθεί ο στόχος (οι στόχοι) και η δυναμική της προσπάθειας με πιο αποτελεσματικό και λιγότερο κατακερματισμένο τρόπο.

### Ποιες είναι οι συστάσεις μας;

Για όσους θέλουν να εφαρμόσουν το μοντέλο του πλαισίου RMSOS, συνιστούμε, πρώτον, να έχουν κατανοήσει καλά από τι αποτελείται το μοντέλο και, δεύτερον, να ακολουθήσουν τη στρατηγική που αναφέρεται στην προηγούμενη ερώτηση.

# Το μοντέλο συμμετοχής CLEAR - Lawndes & Pratchett (2006)

## Ο μελλοντικός εαυτός μου - ΠΟΡΤΟΓΑΛΙΑ

### Τι αφορά το μοντέλο;

Το μοντέλο αυτό μπορεί να περιγραφεί συνοπτικά με τον καθορισμό πέντε βασικών παραγόντων.

οC - μπορώ να το κάνω

οL - μου αρέσει

οE - είμαι ενεργοποιημένος

οA - μου έχει ζητηθεί

οR- έχω ανταποκριθεί

Αυτοί οι πέντε παράγοντες επιτρέπουν την αποτελεσματική και

ουσιαστική συμμετοχή. Επιλέγεται το θέμα στο πλαίσιο της διοίκησης του σχολείου, στο οποίο οι μαθητές θα συμμετέχουν και θα λαμβάνουν αποφάσεις, καταρτίζεται ένας πίνακας πέντε στηλών με τους παράγοντες CLEAR, αναλύεται η τρέχουσα κατάσταση της σχολικής συμμετοχής και καθορίζονται τα έργα που πρέπει να υλοποιηθούν.

(Εγχειρίδιο μοντέλων ΜΣΝ σελ. 37).

### Γιατί επιλέξαμε αυτό το μοντέλο;

Το πρόβλημα στο σχολείο μας ήταν ότι πολλοί μαθητές δεν είχαν επιλέξει τη μελλοντική τους πορεία για τη σταδιοδρομία και την προσωπική τους ανάπτυξη, καθώς δεν γνώριζαν τις δικές τους ανάγκες και

προσδοκίες για οποιαδήποτε μελλοντική εργασία τους. Έπρεπε να έχουμε κάποια συμπεράσματα μετά τη συνάντηση με τους επαγγελματίες. Έπρεπε να έχουμε ένα μοντέλο για να καταλήξουμε σε αυτά τα συμπεράσματα.

### Τι έχουμε κάνει;

- Καταρτίσαμε ένα σχέδιο δράσης
- Παρουσιάσαμε το σχέδιο "Μελλοντικός Εαυτός" και ζητήσαμε την έγκριση και τη συνεργασία για την υλοποίησή του.
- Κάναμε έρευνα σε όλους τους μαθητές της 9ης τάξης σχετικά με τον επαγγελματικό προσανατολισμό.
- Κάναμε μια παρουσίαση βίντεο για την κατάσταση της διαδικασίας στο σχολείο μας.
- Προτείνουμε τη συμμετοχή μαθητών της 9ης τάξης στο πρόγραμμα "Μαθητευόμενος για μια μέρα" του Δήμου Raços de Ferreira.

- Διοργανώσαμε μια μικρή εκδήλωση για τους Έλληνες και Ισπανούς μαθητές και καθηγητές που ταξίδεψαν Πανεπιστήμιο του Πόρτο-CIIE.
- Διοργανώσαμε ενημερωτικές συναντήσεις με άτομα από διάφορα επαγγέλματα.
- Παρουσιάσαμε το έργο σε ολόκληρη την κοινότητα.



### Ποιες δυσκολίες αντιμετωπίσαμε;

- Αυτή τη φορά υπήρξαν δυσκολίες στη συμφωνία των χρονοδιαγραμμάτων για τη συνεργασία με τους διάφορους εταίρους και επαγγελματίες.
- Το επίπεδο του έργου για την ηλικιακή ομάδα των μαθητών.
- Σχεδιασμός του έργου.
- Έλλειψη χρόνου για μαθητές και εκπαιδευτικούς.

### Ποιες λύσεις έχουμε βρει;

- Οι μαθητές και οι καθηγητές αφιερώνουν πολύ από τον χρόνο τους για την υλοποίηση του προγράμματος.
- Ο Δήμος ήταν ο συντονιστής στις συναντήσεις με τους επαγγελματίες.

### Ήταν αυτό το μοντέλο επιτυχημένο;

Πιστεύουμε ότι το μοντέλο που επιλέξαμε ήταν επιτυχημένο. Παρατηρήσαμε ότι αναπτύξαμε περισσότερη αυτοπεποίθηση και νέες δεξιότητες, όπως η επικοινωνία, η ηγεσία, η λήψη αποφάσεων και οι δεξιότητες επίλυσης προβλημάτων.

### Πόσο χρόνο χρειαζόμασταν για την υλοποίηση;

Χρειαστήκαμε 5 μήνες για να εφαρμόσουμε το μοντέλο μας.



### Ποιες ήταν οι καλύτερες στιγμές μας κατά τη διάρκεια της εφαρμογής του μοντέλου; Με ποιους τρόπους αυξήσαμε τη συμμετοχή μας;

Γνωρίσαμε τους συναδέλφους από την Ελλάδα και την Ισπανία και θα το θυμόμαστε αυτό και το πρόγραμμα που κάναμε μαζί. Θα θυμόμαστε τις επισκέψεις που κάναμε σε διάφορους επαγγελματικούς χώρους.

### Τι θα αλλάζαμε αν έπρεπε να εφαρμόσουμε ξανά το μοντέλο;

Το μόνο πράγμα που θα αλλάζαμε είναι το χρονοδιάγραμμα. Χρειαζόμαστε περισσότερο χρόνο για την υλοποίηση τόσο ωραίων έργων.

### Ποιες είναι οι συστάσεις μας;

Προσθέστε ένα τέτοιο πρόγραμμα στο κύριο πρόγραμμα σπουδών είτε στην Αγωγή του Πολίτη είτε στις συνεδρίες επαγγελματικού προσανατολισμού με τον ψυχολόγο και άλλους εκπαιδευτικούς και προσωπικό.



# Μοντέλο yMIND- Πρόγραμμα yMIND (2016)

## Πώς να χρησιμοποιήσετε τα εργαστήρια για την προώθηση της ένταξης και της μη-βίας ΕΛΛΑΔΑ

### Τι αφορά το μοντέλο;

Το μοντέλο yMIND βασίζεται σε ένα συμμετοχικό καινοτόμο σχέδιο που προωθεί την καλύτερη κοινωνική ένταξη των νεοαφιχθέντων παιδιών και νέων Ρομά μέσω μιας ολοκληρωμένης εκπαίδευσης για τη διαφορετικότητα στο σχολείο.

και κοινοτικά περιβάλλοντα. Προωθεί επίσης την ισότητα των φύλων και προλαμβάνει τη βία, τον εκφοβισμό και τις διακρίσεις λόγω φύλου.

(Εγχειρίδιο μοντέλου MYP σελ. 48).

### Γιατί επιλέξαμε αυτό το μοντέλο;

Μετά από διεξοδική συζήτηση, η ομάδα έργου κατέληξε στο συμπέρασμα ότι τα σημαντικότερα προβλήματα που αντιμετωπίζουμε στο σχολείο μας είναι: οι διακρίσεις εναντίον μειονοτήτων,

τα στερεότυπα, η ισότητα των φύλων και ο εκφοβισμός. Η μειονότητα των Ρομά στο σχολείο παραπονιέται συνήθως για διακρίσεις.

### Τι έχουμε κάνει;

•Επιλέξαμε την ομάδα έργου μας, η οποία περιελάμβανε μαθητές με διαφορετικό υπόβαθρο. Περιελάμβανε 15 μαθητές με διαφορετικό κοινωνικό, οικονομικό και πολιτισμικό υπόβαθρο, με μαθησιακές δυσκολίες και από όλα τα φύλα, 3 μαθητές-μέντορες από το προηγούμενο έτος και 4 καθηγητές.

•Επιλέξαμε 2 POLs (Public Opinion Leaders) από την κοινότητα των Ρομά και το Μαθητικό Συμβούλιο.

•Η ομάδα έργου πραγματοποιούσε συναντήσεις κάθε εβδομάδα και σε κάθε συνάντηση υλοποιούσε ένα βιωματικό εργαστήριο. Στο τέλος κάθε εργαστηρίου γινόταν αξιολόγηση των αποτελεσμάτων και συζήτηση. Οι δράσεις καταγράφονταν σε ένα jamboard, το οποίο λειτουργούσε ως ημερολόγιο.

•Αφού ολοκληρώσαμε τα εργαστήρια

που περιλαμβάνονται στο Μοντέλο yMIND, η ομάδα επέλεξε ποια εργαστήρια θα εφαρμόσει σε κάθε τάξη του σχολείου.

•Η ομάδα διοργάνωσε διαγωνισμό αφίσσας και ποίησης με σκοπό την ευαισθητοποίηση ολόκληρης της σχολικής κοινότητας.

•Συζητήσαμε τις λύσεις μας με το Μαθητικό Συμβούλιο, τον Σύλλογο Γονέων και τον Σύλλογο Καθηγητών.

•Παρουσιάσαμε τα αποτελέσματα του έργου στο Δήμο Παλλήνης (εκδήλωση μικρής κλίμακας), στους μαθητές, τους εκπαιδευτικούς και τους γονείς (εκδήλωση μεγάλης κλίμακας στο σχολείο) και στους μαθητές, τους εκπαιδευτικούς και τους υπεύθυνους χάραξης πολιτικής (συμμετοχή σε εκδήλωση μεγάλης κλίμακας που διοργανώθηκε από τις 2 Διευθύνσεις Δευτεροβάθμιας Εκπαίδευσης)

### Ποιες δυσκολίες αντιμετωπίσαμε;

•Έπρεπε να υλοποιηθεί μεγάλος αριθμός βιωματικών εργαστηρίων σε σύντομο χρονικό διάστημα.

### Ποιες λύσεις έχουμε βρει;

•Προσεκτικός συντονισμός  
•Συχνές διαδικτυακές συναντήσεις

### Ήταν αυτό το μοντέλο επιτυχημένο;

Είμαστε ικανοποιημένοι με τον αντίκτυπο του έργου μας, διότι βρήκε απήχηση στη σχολική κοινότητα και συνέβαλε στην καλλιέργεια των ικανοτήτων των μαθητών. Υπήρξαν αλλαγές στον τρόπο σκέψης των μαθητών που συμμετείχαν στο πρόγραμμα και των μαθητών της σχολικής κοινότητας. Αλλαγές παρατηρήθηκαν επίσης στη συμπεριφορά της μειονοτικής ομάδας (Ρομά). Τα εργαστήρια συνέβαλαν στην ευαισθητοποίηση της μαθητικής ομάδας

και των μαθητών του σχολείου για το θέμα της βίας, της ισότητας των φύλων και της διαφορετικότητας, διότι πραγματοποιήθηκε συζήτηση και αλληλεπίδραση μεταξύ των μαθητών και οι μαθητές άκουσαν προσεκτικά τη γνώμη των άλλων. Επίσης, ο διαγωνισμός αφίσσας και ποίησης συνέβαλε στο παραπάνω αποτέλεσμα.

Για να μετρήσουμε αυτόν τον αντίκτυπο, χρησιμοποιήσαμε Ομάδες Εστίασης.

### Πόσο χρόνο χρειαζόμασταν για την υλοποίηση;

Αν θέλετε να εφαρμόσετε αυτό το μοντέλο, σας προτείνουμε:

•Αν έχετε μια μικρή ομάδα μαθητών (έως 15 μαθητές), μπορείτε να το εφαρμόσετε σε 4 μήνες.

•Αν έχετε μεγαλύτερη ομάδα μαθητών (>15 μαθητές), χρειάζεστε ολόκληρο το σχολικό έτος, δηλαδή 7-8 μήνες.

•Εάν εργάζεστε διαδικτυακά, μπορεί να χρειαστεί να εργαστείτε για περίπου 5 μήνες προκειμένου να ολοκληρώσετε όλα τα εργαστήρια.



### Τι θα αλλάζαμε αν έπρεπε να εφαρμόσουμε ξανά το μοντέλο;

•Περισσότερος χρόνος για συζητήσεις μετά από κάθε εργαστήριο

•Περισσότερος χρόνος για τη διάχυση του μοντέλου (περισσότερος χρόνος για την εφαρμογή των εργαστηρίων σε κάθε τάξη)

### Ποιες είναι οι συστάσεις μας;

Αν θέλετε να εφαρμόσετε αυτό το μοντέλο, σας προτείνουμε:

•Ομαδική εργασία, καλή επικοινωνία, συντονισμός και κατανομή καθηκόντων.

•Ξεπεράστε τα εμπόδια με συγκέντρωση, υπομονή και τακτικές διαδικτυακές συναντήσεις.

•Καταγράψτε όλα όσα κάνατε κάθε εβδομάδα (π.χ. σε μια πλατφόρμα jamboard).

•Εάν εργάζεστε διαδικτυακά, μπορεί να χρειαστεί να συναντηθείτε πρόσωπο με πρόσωπο για να υλοποιήσετε ορισμένα εργαστήρια (προτείνεται).



# Μοντέλο πέντε σταδίων διαδικτυακής συμμετοχής - Gilly Salmon (2000)

## Πώς να χρησιμοποιήσετε τη διαδικτυακή κοινότητα για προώθηση της ένταξης και της μη-βίας - ΕΛΛΑΔΑ

### Τι αφορά το μοντέλο;

“Μοντέλο 5 σταδίων διαδικτυακής συμμετοχής” - Gilly Salmon (2000) περιλαμβάνει βασικές αρχές που έχουν αναπτυχθεί σε όλο τον κόσμο για να επιτρέψουν πλήρως συνεργατικούς τρόπους διαδικτυακής μάθησης και συμμετοχής. (Εγχειρίδιο μοντέλων ΜΣΝ σελ. 20)



### Γιατί επιλέξαμε αυτό το μοντέλο;

Όλοι συμμετείχαμε ενεργά στην επιλογή ενός μοντέλου συμμετοχής των νέων (ΜΣΝ) που ενδιαφέρει την ομάδα έργου και τη σχολική μας κοινότητα, καθώς βλέπουμε αυτό το πρόγραμμα ως μια μεγάλη ευκαιρία να δούμε θετικές αλλαγές στο σχολείο μας.

Η ομάδα έργου είχε τις δεξιότητες να δημιουργήσει μια διαδικτυακή κοινότητα στην πλατφόρμα Instagram και μια διαδικτυακή εκστρατεία με τη χρήση διαδικτυακών εργαλείων συνεργασίας για κοινωνικά θέματα όπως η ισότητα των φύλων, η ένταξη και η μη βία.

### Τι έχουμε κάνει;

- Έχουμε επιλέξει την ομάδα έργου μας, η οποία περιελάμβανε μαθητές διαφορετικού υπόβαθρου. Περιελάμβανε 15 μαθητές με διαφορετικό κοινωνικό, οικονομικό και πολιτισμικό υπόβαθρο, με μαθησιακές δυσκολίες και από όλα τα φύλα, 3 μαθητές-μέντορες από το προηγούμενο έτος και 4 καθηγητές.
- Χτίζοντας μια διαδικτυακή κοινότητα [be\\_part.gr](#) στο Instagram.
- Ανάρτηση ενός διαφημιστικού βίντεο του έργου στην online κοινότητά μας στο Instagram.
- Ανάρτηση φωτογραφιών από τα βιωματικά εργαστήρια των μαθητών του προγράμματος και της σχολικής κοινότητας.
- Δημιουργία αφίσας για τη διαφορετικότητα, τον εκφοβισμό και την ευαισθητοποίηση σε θέματα φύλου, κατά τη διάρκεια της

κινητικότητας στην Αθήνα, και ανάρτησή τους στο Instagram.

- Λήψη ενός βίντεο, κατά τη διάρκεια της κινητικότητας στην Αθήνα, για τον αντίκτυπο του προγράμματος ERASMUS+ KA3 “BePart” στους μαθητές και ανάρτησή του στο λογαριασμό [be\\_part.gr](#) στο Instagram.
- Δημιουργία αφίσας για τον διαγωνισμό ζωγραφικής και ποίησης.
- Ενημέρωση των μαθητών μας και των γονέων τους για τον λογαριασμό μας στο Instagram με σκοπό την αύξηση των οπαδών στη διαδικτυακή μας κοινότητα.
- Δημιουργία βίντεο από τις δύο κινητικότητες και ανάρτησή τους στο κανάλι του σχολείου στο YouTube.

### Ποιες δυσκολίες αντιμετωπίσαμε;

• Η διαδικτυακή κοινότητα έπρεπε να δημιουργηθεί σε σύντομο χρονικό διάστημα.

### Ποιες λύσεις έχουμε βρει;

- Προσεκτικός συντονισμός
- Συχνές διαδικτυακές συναντήσεις

### Ήταν αυτό το μοντέλο επιτυχημένο;

Είμαστε ικανοποιημένοι με τον αντίκτυπο του έργου μας, επειδή βρήκε απήχηση στη σχολική κοινότητα και συνέβαλε στην καλλιέργεια των ικανοτήτων των μαθητών. Οι ίδιοι οι μαθητές δημιούργησαν μια διαδικτυακή κοινότητα με 85 οπαδούς και αυτό τους ικανοποίησε πολύ, μαζί με τη δημιουργία βίντεο και αφισών. Οι αναρτήσεις των βίντεο, των φωτογραφιών και των αφισών προσέλκυσαν τους οπαδούς μας και αυτό μπορεί να εκτιμηθεί από τις προβολές και τα likes. Μέσω αυτής της διαδικτυακής κοινότητας, ο διαγωνισμός των

της βίας. Η διαδικτυακή κοινότητα συνέβαλε στην ευαισθητοποίηση της μαθητικής ομάδας και των μαθητών του σχολείου για το θέμα της βίας, της ισότητας των φύλων και της διαφορετικότητας. Για να μετρήσουμε αυτόν τον αντίκτυπο, χρησιμοποιήσαμε ομάδες εστίασης.

Το “Μοντέλο των 5 σταδίων της διαδικτυακής συμμετοχής” - Gilly Salmon (2000) μπορεί να χρησιμοποιηθεί από άλλες ομάδες μαθητών σε διαφορετικό πλαίσιο, εάν είναι εξοικειωμένοι με τις πλατφόρμες και τα διαδικτυακά ψηφιακά εργαλεία.

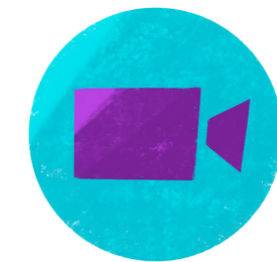
### Πόσο χρόνο χρειαζόμασταν για την υλοποίηση;

Αν οι μαθητές είναι ήδη εξοικειωμένοι με τα διαδικτυακά ψηφιακά εργαλεία και τις πλατφόρμες, χρειάζεται ελάχιστος χρόνος για να δημιουργηθεί η βάση για μια διαδικτυακή κοινότητα.

Αν οι μαθητές δεν είναι εξοικειωμένοι με τα διαδικτυακά ψηφιακά εργαλεία και πλατφόρμες, τότε οι εκπαιδευτικοί πρέπει να τους τα διδάξουν και αυτό απαιτεί χρόνο.

### Τι θα αλλάζαμε αν έπρεπε να εφαρμόσουμε ξανά το μοντέλο;

Περισσότερος χρόνος για τη δημιουργία περισσότερων αφισών και βίντεο.



### Ποιες είναι οι συστάσεις μας;

Αν θέλετε να εφαρμόσετε αυτό το μοντέλο, σας προτείνουμε:

- Ορίστε έδαφος κανόνες, Ομαδική εργασία, καλή επικοινωνία, συντονισμός, κατανομή
- Ξεπεράστε τα εμπόδια με

συγκέντρωση, υπομονή και τακτικές διαδικτυακές συναντήσεις.

- Καταγράψτε όλα όσα κάνατε κάθε εβδομάδα (π.χ. σε μια πλατφόρμα [jamboard](#)).

# Μοντέλο συμμετοχής CLEAR Lawndes & Pratchett (2006)

## Βελτίωση της συμμετοχής των νέων στο σχολείο-ΙΣΠΑΝΙΑ

### Τι αφορά το μοντέλο;

Το μοντέλο προσπαθεί να αναπτύξει την αυξανόμενη συμμετοχή των πολιτών σε έναν οργανισμό. Κάθε γράμμα από το CLEAR έχει μια σημασία σε αυτή τη διαδικασία. Το πρώτο γράμμα του ακρωνυμίου CLEAR, το C, σημαίνει "Can do" (Μπορώ να το κάνω). Εξάλλου, πριν μπορέσετε να μετρήσετε την επιτυχία του σχεδίου συμμετοχής σας, πρέπει να βεβαιωθείτε ότι οι πολίτες-μαθητές διαθέτουν τις απαραίτητες δεξιότητες και τα εργαλεία για να συμμετέχουν. Στο μοντέλο CLEAR, το L σημαίνει "like to". Για ένα επιτυχημένο σχέδιο συμμετοχής, πρέπει να ευαισθητοποιήσετε τους πολίτες για το σχέδιό σας και να τους πείσετε να συμμετάσχουν. Το E στο μοντέλο CLEAR σημαίνει "enabled to". Προκειμένου να συμμετάσχουν, πρέπει να δημιουργήσετε την ευκαιρία στους πολίτες να το πράξουν.

Το A στο μοντέλο CLEAR σημαίνει "ζητείται να". Τέλος, το R στο CLEAR σημαίνει "ανταποκρίθηκε": "για να συμμετάσχουν οι άνθρωποι πρέπει να πιστεύουν ότι θα τους ακούσουν και, αν και δεν θα συμφωνήσουν πάντα μαζί τους, τουλάχιστον θα ληφθούν υπόψη."

(Εγχειρίδιο μοντέλων ΜΣΝ σελ. 37)



### Kārēs mēs izvēlējāties šo modeli?

1. Σκεφτήκαμε το συγκεκριμένο σχολικό μας πλαίσιο, το οποίο μπορεί να περιγραφεί ως εξής:

Έτσι, επιλέξαμε ένα Μοντέλο σχετικό με την ενθάρρυνση των μαθητών.

Πιστεύουμε ότι το Μοντέλο που επιλέξαμε αντιμετωπίζει ένα πραγματικό πρόβλημα στο σχολείο μας, επειδή διαθέτει πολλούς πόρους για όλους τους μαθητές που δεν θέλουν να συμμετέχουν. Αυτό το Μοντέλο μπορεί να περιγραφεί εν συντομία ως η παροχή πόρων στους μαθητές για να ανθίσουν και η δυνατότητα στον καθένα να αναλάβει το δικό του μέρος της ευθύνης και να αισθανθεί ως μέλος μιας κοινότητας.

2. Σκεφτήκαμε διάφορες πρακτικές πτυχές της εφαρμογής του. Το Μοντέλο που επιλέξαμε

είναι ρεαλιστικό να εφαρμοστεί από την άποψη της διαχείρισης του χρόνου, της σαφήνειας και της αποτελεσματικότητας. Είχαμε τη συμφωνία όλων των μελών της ομάδας για την εφαρμογή της, με τον αριθμό τους να είναι 7. Ωστόσο, τα μέλη που δεν συμφώνησαν υποστήριξαν την εφαρμογή του, συνεργαζόμενα με όλους.

3. Νομίζαμε ότι μπορέσαμε να συγκεντρώσουμε βοήθεια τουλάχιστον από ορισμένα μέλη της σχολικής μας κοινότητας, όπως το σχολικό συμβούλιο και ορισμένους εκπαιδευτικούς όπως ο Quique Vergara και η Suzanne Davis. Και φυσικά από τη διεύθυνση του σχολείου, τη Sandra Entrena και τη Montse Ballarín.

Σκεφτήκαμε ακόμη και να ζητήσουμε βοήθεια από άλλους εξωτερικούς παράγοντες, όπως ο Alejandro Kemp.

### Τι έχουμε κάνει;

• Κατά τη διάρκεια της νέας φάσης του έργου μας, καθορίσαμε πού, πώς και πότε θα μπορούσαμε να εμπλέξουμε περισσότερους ανθρώπους, δηλαδή εκπαιδευτικούς και μαθητές από την 6η έως τη 10η τάξη. Σκεφτήκαμε να καλέσουμε τους εκπροσώπους των μαθητών, δηλαδή τα μαθητικά συμβούλια σε κάθε τάξη και σε ολόκληρο το σχολείο.

• Προσκαλέσαμε διάφορους συλλόγους και ομάδες του σχολείου μας, όπως το El Meu Primer Vot. Ο σύλλογος εκπαιδευτικών του σχολείου μας μας βοήθησε με τις ενημερωτικές συναντήσεις και με την οργάνωση των ψηφοφοριών. Σκεφτήκαμε επίσης να προσκαλέσουμε τα πρόσωπα της διεύθυνσης του σχολείου και τον διευθυντή, οπότε είχαμε μερικές συναντήσεις με το σχολικό συμβούλιο.

Ακόμη και το διοικητικό και το βοηθητικό προσωπικό του

σχολείου συμμετείχαν κατά κάποιο τρόπο στο σχεδιασμό της ιδέας που οι μαθητές είχαν αποφασίσει να υλοποιήσουν στην παιδική χαρά.

• Εκτός του σχολικού μας πλαισίου, σκεφτήκαμε να προσκαλέσουμε τους εκπροσώπους του Δήμου που είναι επιφορτισμένοι με τη συνεργασία με τα τοπικά σχολεία, αλλά δεν είχαμε την ευκαιρία να τους εμπλέξουμε.

Σχεδιάσαμε επίσης να προσκαλέσουμε ορισμένα τοπικά ιδρύματα που σχετίζονται με τους στόχους μας, αλλά δεν είχαμε την ευκαιρία να τα συναντήσουμε. Υπάρχουν επίσης ορισμένες μεγάλες επιχειρήσεις και μικρομεσαίες επιχειρήσεις (ΜΜΕ) που είναι αφοσιωμένες στον στόχο της κοινωνικής ευθύνης και αποφασίσαμε να τις προσεγγίσουμε.

### Ποιες δυσκολίες αντιμετωπίσαμε;

Βρείτε χρόνο για να συναντηθείτε. Επιτέλους, το σχολικό πρόγραμμα έχει αλλάξει για να μας επιτρέψει να συναντηθούμε. Στην αρχή, δεν ήταν όλοι οι μαθητές σίγουροι για την ιδέα του προγράμματος και δουλέψαμε πολύ για να αυξήσουμε την εμπιστοσύνη τους στο μοντέλο που επιλέξαμε στην ομάδα πυρήνα. Οι εκπαιδευτικοί του σχολείου μας δεν γνώριζαν το μοντέλο και τις ιδέες μας και συναντηθήκαμε συχνά μαζί τους, για να τους πείσουμε για τη δύναμη της συμμετοχής.

### Ήταν αυτό το μοντέλο επιτυχημένο;

Ναι. Η ύπαρξη ενός συγκεκριμένου στόχου που πρέπει να επιτευχθεί βοηθάει πολύ στη διαδικασία. Η βελτίωση του χώρου ανάπαυσης (κάτι πολύ ενδιαφέρον για τους μαθητές), μια σημαντική πτυχή της καθημερινής μας ζωής, ήταν ένα από τα κλειδιά της επιτυχίας.

### Ποιες λύσεις έχουμε βρει;

- Ισχυρότερα κίνητρα, όταν μας επιτρεπόταν να διαχειριστούμε έναν προϋπολογισμό
- Εξεύρεση συμμάχων από την ομάδα των εκπαιδευτικών
- Περισσότερη συμμετοχή των μαθητών σε κάθε απόφαση



### Πόσο χρόνο χρειαζόμασταν για την υλοποίηση;

Χρειαστήκαμε περίπου 9 μήνες για να ολοκληρώσουμε όλες τις φάσεις εφαρμογής αυτού του μοντέλου. Είχαμε συναντήσεις κάθε εβδομάδα και κάθε συνάντηση διαρκούσε τουλάχιστον μία ώρα. Σχεδιάσαμε ένα συγκεκριμένο έργο για τη βελτίωση του χώρου ανάπαυσης του σχολείου.



**Ποιες ήταν οι καλύτερες στιγμές μας κατά τη διάρκεια της εφαρμογής του μοντέλου; Με ποιους τρόπους αυξήσαμε τη συμμετοχή μας;**

Οι ανταλλαγές με τους μαθητές της Πορτογαλίας και της Λετονίας ήταν οι καλύτερες στιγμές για εμάς. Και λειτούργησαν ως κίνητρο και ενισχυτικό της συμμετοχής.

**Τι θα αλλάζαμε αν έπρεπε να εφαρμόσουμε ξανά το μοντέλο;**

Πιστεύουμε ότι το να κάνουμε όλη τη διαδικασία σε λιγότερο χρόνο είναι σημαντικό

**Ποιες είναι οι συστάσεις μας;**

1. Συζητήσαμε και μετρήσαμε αν ο επιδιωκόμενος στόχος του Μοντέλου Συμμετοχής Νέων (ΜΣΝ) έχει επιτευχθεί, και μετά από ανάλυση της εργασίας που κάναμε, ο στόχος έχει τελικά επιτευχθεί και αυτό που απαιτείται για να το ολοκληρώσουμε είναι να έχουμε μια ομάδα ανθρώπων που εργάζονται πάνω σε αυτό και να ελέγχουν και να διδάσκουν τους ανθρώπους πώς να εργάζονται με αυτό.

2. Παρατηρήσαμε και αξιολογήσαμε επίσης κατά πόσο το εφαρμοζόμενο μοντέλο ανέπτυξε τις οριζόντιες δεξιότητές μας, (δηλαδή την επίλυση προβλημάτων, τη δημιουργική σκέψη, την ομαδική εργασία, τη λήψη αποφάσεων, τις διαπροσωπικές δεξιότητες, τις διαπροσωπικές ικανότητες, τις επικοινωνιακές δεξιότητες, τις ηγετικές δεξιότητες και άλλες): οργάνωση και κίνητρα.

3. Η ομάδα μας είναι ικανοποιημένη με το αποτέλεσμα, γιατί πετύχαμε τον στόχο μας, που ήταν να έχουμε μια αντίδραση από το σχολείο σχετικά με τις ανησυχίες και τα αιτήματά μας, η σχολική κοινότητα και η ευρύτερη κοινότητα είναι ικανοποιημένοι γιατί δουλέψαμε πολύ και τους δείξαμε ότι είμαστε ικανοί να κάνουμε αυτό που πρέπει να κάνουμε και να πετύχουμε αυτό που θέλουν οι μαθητές.

4. Πιστεύουμε ότι πρόκειται για ένα

ποιοτικό μοντέλο που μπορεί να προσαρμοστεί και να υιοθετηθεί από άλλα σχολεία σε διαφορετικό πλαίσιο, όπως οι βελτιωμένες τάξεις και το ποσοστό συμμετοχής των μαθητών.



## Μοντέλο επτά πεδίων συμμετοχής - Francis & Lorenzo (2002)

### Αποταμίευση για το μέλλον - ΛΕΤΟΝΙΑ

**Τι αφορά το μοντέλο;**

Αυτό το Μοντέλο αφορά συμμετοχικές προσπάθειες. Τα παιδιά και οι νέοι θεωρούνται ως επτά πεδία ή προσεγγίσεις συμμετοχής. Οι συγγραφείς χαρακτηρίζουν αυτά τα πεδία: συνηγορία, ρομαντισμό, ανάγκες, τη μάθηση, τα δικαιώματα, τη

θεσμοθέτηση, και προτείνουν ένα εβδομοπεδίο, την ενεργοποίηση, ως έναν πιο ολοκληρωμένο και αποτελεσματικό τρόπο για τη συμμετοχή των παιδιών και των νέων. **(Εγχειρίδιο μοντέλων ΜΣΝ σελ. 25).**

**Γιατί επιλέξαμε αυτό το μοντέλο;**

Επιλέξαμε το μοντέλο επειδή μπορούσαμε να κατανοήσουμε τις πραγματικές ρυθμίσεις για τις δράσεις. Μπορούσαμε να φανταστούμε τους εαυτούς μας ως κοινωνικούς επιστήμονες, σχεδιαστές, μαθητές, πολίτες και ως ενήλικες. Εμπνευστήκαμε από τις τάσεις της νέας κοινωνίας, θέλαμε να διαμορφώσουμε μια υπεύθυνη στάση απέναντι στους φυσικούς πόρους.

**Τι έχουμε κάνει;**

- Δημιουργήσαμε μια ομάδα συμμετεχόντων, ενθαρρύνοντας μαθητές από διαφορετικά κοινωνικά στρώματα με διαφορετικές κοινωνικές ανάγκες να συμμετάσχουν.
- Συνεργαστήκαμε με το σχολικό συμβούλιο και την εξωσχολική ομάδα και αναπτύξαμε ένα σχέδιο για την πραγματοποίηση εκστρατειών για την ευαισθητοποίηση σχετικά με την ανάγκη διατήρησης των φυσικών πόρων.
- Στο σχολείο πραγματοποιήθηκαν διάφορες εκστρατείες δράσης, όπως: "Μόδα των άδειων πιάτων", "Φορέστε ένα πουλόβερ", "Χριστουγεννιάτικο δέντρο".
- Συνεργαστήκαμε με το εκπαιδευτικό εργαστήριο στο φυσικό και τεχνολογικό

πάρκο "URDA", όπου μάθαμε για την εξοικονόμηση πόρων και τη διαλογή των απορριμμάτων.

- Οργανώσαμε ένα εργαστήριο συνδημιουργίας για να δημιουργήσουμε υφασμάτινες τσάντες για κάθε οικογένεια.



### Ποιες δυσκολίες αντιμετωπίσαμε;

Η διαχείριση του χρόνου ήταν μια μεγάλη πρόκληση λόγω του πολυάσχολου προγράμματος των μαθητών. Δυσκολευτήκαμε να διατηρήσουμε τη συμμετοχή, αν οι συνθήκες επιρροής αλλάζουν.

### Ποιες λύσεις έχουμε βρει;

- Ανάπτυξη κινήτρων, αύξηση του ενδιαφέροντος των εκπαιδευτικών.
- Ενσωμάτωση του έργου στο πρόγραμμα σπουδών με τη βοήθεια των καθηγητών μας.

### Ήταν αυτό το μοντέλο επιτυχημένο ;

Το μοντέλο ήταν επιτυχημένο, επειδή οι μαθητές μπόρεσαν να επιβάλουν τον εαυτό τους ως μέρος της κοινωνίας και ως διαμορφωτές γνώμης.

### Πόσο χρόνο χρειαζόμασταν για την υλοποίηση;

Το έργο διήρκεσε 8 μήνες.

### Τι θα αλλάζαμε αν έπρεπε να εφαρμόσουμε ξανά το μοντέλο;

Θα επιλέγαμε είτε καμπάνιες δράσης είτε εργαστήρια και εκπαιδευτικά σεμινάρια, για να μειώσουμε το οργανωτικό βάρος.

### Ποιες είναι οι συστάσεις μας;

- Ενσωματώστε το περιεχόμενο του έργου στο πρόγραμμα εργασίας των μαθητών και, αν είναι δυνατόν, στο πρόγραμμα σπουδών.
- Βρείτε μικρά αλλά σημαντικά θέματα για τους μαθητές.



## Μοντέλο επτά πεδίων συμμετοχής Francis & Lorenzo (2002)

### Ελεύθερος χρόνος στον καθαρό αέρα ΛΕΤΟΝΙΑ

#### Τι αφορά το μοντέλο;

Αυτό το Μοντέλο αφορά συμμετοχικές προσπάθειες. Τα παιδιά και οι νέοι συζητούνται ως επτά πεδία ή προσεγγίσεις για τη συμμετοχή τους. Οι συγγραφείς χαρακτηρίζουν αυτά τα πεδία ως συνηγορία, ρομαντισμό, ανάγκες, μάθηση, δικαιώματα, θεσμοθέτηση και προτείνουν ένα εβδομο πεδίο, την ενεργοποίηση, ως έναν πιο ολοκληρωμένο και αποτελεσματικό τρόπο συμμετοχής των παιδιών και των νέων.

(Εγχειρίδιο μοντέλων ΜΣΝ σελ. 25).



#### Γιατί επιλέξαμε αυτό το μοντέλο;

Επιλέξαμε το μοντέλο επειδή μπορούσαμε να κατανοήσουμε τις πραγματικές καταστάσεις για τις δράσεις. Μπορούσαμε να φανταστούμε τους εαυτούς μας ως κοινωνικούς επιστήμονες, σχεδιαστές, μαθητές, πολίτες και ως ενήλικες.

#### Τι έχουμε κάνει;

• Δημιουργήσαμε ερωτηματολόγια και ερευνήσαμε σχετικά με τις τρέχουσες επιθυμίες των μελών του σχολείου.

• Σε συνεργασία με την αθλητική σχολή Valmiera, δοκιμάσαμε διαφορετικούς τύπους δραστηριοτήτων κατάλληλων για τις ανάγκες μας. Και επιλέξαμε το παιχνίδι "Boccia" ως το πιο κατάλληλο για τις ανάγκες

και τις συνθήκες μας.

• Σε συνεργασία με το συμβούλιο γονέων και τον σύλλογο, αναπτύξαμε ένα σχέδιο για την αγορά εξοπλισμού παιχνιδιού και το λάβαμε από το Ίδρυμα της επαρχίας Βαλμιέρα.

• Μετά το σχολικό τουρνουά, διοργανώσαμε τουρνουά στις περιοχές μας.



### Ποιες δυσκολίες αντιμετωπίσαμε;

Οι δυσκολίες ήταν η εξεύρεση ευκαιριών και η συνέχιση του έργου. Είχαμε προβλήματα με την αγορά εξοπλισμού, όταν η παράδοση καθυστέρησε.

### Ποιες λύσεις έχουμε βρει;

- Είχαμε τη βοήθεια καθηγητών και γονέων που πρότειναν ιδέες και μας βοήθησαν να επιμείνουμε στο σχέδιο.
- Αναθεωρήσαμε το τουρνουά αρκετές φορές.

### Ήταν αυτό το μοντέλο επιτυχημένο;

Το μοντέλο ήταν επιτυχημένο επειδή μπορούσαμε να το εφαρμόσουμε. Αποκτήσαμε εξοπλισμό παιχνιδιού, νέους φίλους στους χώρους του παιχνιδιού και κοινωνική εμπειρία. Η τοπική κοινωνία είδε επίσης τις σκέψεις, τις ανάγκες και τις δράσεις των νέων με θετικά αποτελέσματα.



### Πόσο χρόνο χρειαζόμασταν για την υλοποίηση;

Δουλέψαμε με το μοντέλο από τον Νοέμβριο έως τον Ιούνιο, δηλαδή 8 μήνες.

### Τι θα αλλάζαμε αν έπρεπε να εφαρμόσουμε ξανά το μοντέλο;

Θα επιλέγαμε ένα μικρότερο έργο για να είμαστε λιγότερο αγχωμένοι. Κατά την κατανομή των καθηκόντων, θα επιλέγαμε 2 υπεύθυνα άτομα για να έχουμε την αίσθηση της υποστήριξης και να στηρίζουμε ο ένας τον άλλον.

### Ποιες είναι οι συστάσεις μας;

Αν θέλετε να εφαρμόσετε αυτό το μοντέλο, σας προτείνουμε:

- Καταγράψτε όλα όσα κάνατε κάθε εβδομάδα σε μια πλατφόρμα jamboard. Θα ήταν απαραίτητο να προγραμματίσετε τον χρόνο του έργου στην ατζέντα των μαθητών.
- Αναπτύξτε ένα σχέδιο ημερολογίου.
- Απαιτείται καταμερισμός των εργασιών και συντονισμός.
- Η τεκμηρίωση έργων είναι επίσης

μια σημαντική εργασία, αν χρειάζεστε μια αναφορά και αποδεικτικά στοιχεία.







[www.bepart-project.eu](http://www.bepart-project.eu)



Με τη χρηματοδότηση  
της Ευρωπαϊκής Ένωσης

Η υποστήριξη της Ευρωπαϊκής Επιτροπής για την παραγωγή της παρούσας έκδοσης δεν συνιστά έγκριση του περιεχομένου, το οποίο αντικατοπτρίζει τις απόψεις μόνο των συγγραφέων, και η Επιτροπή δεν μπορεί να θεωρηθεί υπεύθυνη για οποιαδήποτε χρήση των πληροφοριών που περιέχονται σε αυτήν (αριθ. έργου: 612175-EPP-1- 2019-1-PT-EPPKA3-IP1-SOC-IN).