



Jauniešu-vadības attīstības skolu līdzdalības Vadības projekts

Ieviešanas rokasgrāmatu apkopojums



Finansē
Eiropas Savienība

Projekta atsauce

612175-EPP-1-2019-1-PT-EPPKA3-IPI-SOC-IN



Saturs

levads	5
1. gads 2020.2021	7
Seši tiešsaistes līdzdalības principi – Tims Deiviss (2011)	8
Piecu posmu tiešsaistes dalības modelis - Gilly Salmon (2000)	11
EAR modelis - EAR projekts (2020)	14
Somijas modelis – jauniešu līdzdalība Somijā (2011)	16
Līdzdalības koka modelis (Harry Shier 2010)	18
Līdzdalības koka modelis (Harry Shier 2010)	21
2.gads 2021.2022	24
Eiropas Padome – RMSOS Ietvars – Eiropas Padome (2003)	26
CLEAR līdzdalības modelis - Lawndes & Pratchett (2006)	27
yMIND MODEL- yMIND projekts (2016)	28
TIEŠSAISTES DALĪBAS 5 POSMU MODELIS - Gilly Salmon (2000)	30
CLEAR līdzdalības modelis - Lawndes & Pratchett (2006)	32
Septiņas līdzdalības jomas - Francis & Lorenco (2002)	37
Septiņas līdzdalības jomas - Francis & Lorenco (2002)	39

Intrukcija

BePart – jauniešu vadīta attīstība skolu līdzdalības vadībai (Projekts nr° 612175-EPP-1-2019-1-PT-EPPKA3-IPI-SOC-IN) izstrādāja, ieviesa un novērtēja inovatīvu jauniešu līdzdalības pieeju, kas tika ieviesta un pārbaudīta. parastajās skolās no Portugāles, Spānijas, Grieķijas un Latvijas, veicinot iekļaujošu izglītību, vienlaikus veicinot pilsonības kompetences un jauniešu iespēju palielināšanu. Projekta idejas pamatā ir demokrātijas principi un aktīva pilsoniskuma pedagoģija.

Šī projekta būtība balstās uz jauniešu vadītas attīstības koncepciju, kas nostāda jauniešu viņu pārmaiņu, attīstības un izaugsmes centrā. Tas tika veikts, izaicinot skolēnus vecumā no 13 līdz 15 gadiem ar nelabvēlīgu izcelsmi piedalīties lēmumu pieņemšanas procesā savā skolā.

To darot, skolēni ir ieguvuši un attīstījuši savas pilsoniskās kompetences, pilnvaras un galu galā arī savu sociālo iekļaušanu. Paraleli savai attīstībai un izaugsmei, ieviešot BePart metodiku, skolēni ir darbojušies arī kā inovatīvu un pozitīvu pārmaiņu aģenti savas skolas vadības procesā. Viņi to izdarīja, īstenojot iniciatīvu kopumu, pamatojoties uz jauniešu līdzdalības modeļiem (MYP), kas pieejami šeit.

- Skolēni varēja un uzzināja, kā atrast savas problēmas un tās analizēt, kā izveidot rīcības plānu, kā noteikt pamatnoteikumus mazā sabiedrībā un kā novērtēt savu iniciatīvu rezultātus. MYP tika pārbaudīti 2020./2021. un 2021./2022. gadā. Covid-19 pandēmijas un bloķēšanas dēļ pirmais ieviešanas gads tika veikts attālināti, kas bija izaicinājums gan skolēniem, gan skolotājiem. Tomēr, neskatoties uz ierobežojumiem un izaicinājumiem, ar kuriem saskaras tālmācība, studenti varēja pārbaudīt MYP ļoti interesantā un produktīvā veidā:

- Pirmajā izmēģinājuma posmā viņi izmantoja teātra, tehnoloģiju un līdzdalības rīkus, lai risinātu tādas problēmas kā necieņa pret dažādiem skolas aģentiem un klasesbiedriem, zemas socializācijas prasmes, īpaši Covid-19 laikā, kiberhuligānisms un zema interneta drošība.

- Izmēģinājuma fāzes otrajā gadā viņi izmantoja iekļaujošu metodoloģiju, nevardarbības seminārus un sadarbības rīkus, lai risinātu dzimumu līdztiesības, zemas

līdzdalības un iekļaušanas problēmas, kā arī mācīšanās grūtības un izaicinājumi ikdienas skolas dzīvē. Ir daudz atziņu, kas gūtas no šī sarežģītā procesa, iesaistot skolēnus lēmumu pieņemšanā par savām skolām un padarot viņus aktīvus par institucionālām tēmām vairākos un ļoti atšķirīgos izglītības kontekstos

- Jāpārdomā fakts, ka dažās partnervalstu izglītības sistēmās skolēnu līdzdalība tiek institucionalizēta tikai kā diskusija klasē reizi 3 mēnešos. Mums ir jāpiedāvā studentiem reālas līdzdalības tiesības.

- Lai to izdarītu, mums ir jāmaina katras izglītības sistēmas/skolas kultūra: skolēniem, skolotājiem, vecākiem un politikas veidotājiem ir jātic katra izglītības aģenta līdzdalības tiesībām.

- Visvairāk ieguvēji bija nelabvēlīgā situācijā esošie skolēni, jo viņi attīstīja pētniecības un prezentācijas prasmes un mācījās demokrātiski piedalīties, runāt angļu valodā, nekautrēties utt.

- Jāizplata daži labās prakses piemēri: skolēniem jāpārvalda neliela daļa no skolas budžeta, skolēniem jāreaģē uz pašvaldības vai valsts mēroga kampaņu un ir iespēja klātienē tikt ar politikas veidotājiem, skolēniem jāveido video kampaņa utt.

- Mums ir jāintegrē pieredzes mācīšanās aktivitātes skolas mācību programmā, jo tās izrādījās būtiskas skolēna personības attīstībai.

- Paraleli savai attīstībai un izaugsmei, ieviešot BePart metodiku, skolēni darbojas arī kā inovatīvu un pozitīvu pārmaiņu aģenti savas skolas vadības procesā. Šajā apkopojumā ir apkopotai vairāki ceļveži, ko izstrādājuši skolēni, kuri ieviešu MYP pēdējos divos gados, un sniegtas vadlīnijas, padomi un labas prakses piemēri par to, kā tos ieviest citās skolās, un par ieguvumiem, ko šāda veida līdzdalība sniedz skolas kultūrā.



Valsts	Jauniešu līdzdalības modelis	Skolas izaicinājums
	Seši tiešsaistes līdzdalības principi - Tim Davies (2011)	Kiberhuligānisms
Portugāle	Seši tiešsaistes līdzdalības principi - Gilly Salmon (2000)	Drošība internetā
Grieķija	EAR Modelis - EAR Projekts (2020)	Kā izmantot teātri un dialogu, lai runātu par jautājumiem, kas mūs satrauc skolā
Spānija	Somijas modelis - Jauniešu līdzdalība in Finland (2011)	Jauniešu līdzdalības uzlabošana skolā
	Līdzdalības koka modelis- Harry Shier (2010)	Attālinātās socializācijas prasmes
Latvija	Līdzdalības koka modelis- Harry Shier (2010)	IT prasmes un attālināta socializācija

1. gads
2020.2021

Seši tiešsaistes līdzdalības principi

Tim Davies (2011) Kiberhuligānisms - PORTUGAL

Par ko ir modelis?

Tā ir balstīta uz ANO Konvenciju par bērna tiesībām.

6 principi:

1. Atbalstīt digitālos iedzīvotājus — ar mērķi iesaistīties novatoriskā un ētiskā tiešsaistes mijiedarbībā un panākt efektīvas pārmaiņas;
2. Jauniešu iespēju nodrošināšana – drošas un pozitīvas tiešsaistes pieredzes nodrošināšana;
3. Reaģēšana uz riskiem – skaidru un samērīgu procesu un politiku ieviešana

4. Noturības veicināšana – riskantu situāciju atpazīšana tiešsaistē un mehānismu izveide šo risku pārvarēšanai;
5. Pozitīvu telpu piedāvāšana - iespēju radīšana vecumam atbilstošas tiešsaistes telpas - piekrišanas, privātuma, drošības jautājumi utt.
6. Jauniešiem draudzīgu pakalpojumu izveide: jauniešu un pieaugušo partnerības digitālā laikmeta pakalpojumu definēšanā.

(MYP model Rokasgrāmata 40 lpp)

Kāpēc mēs izvēlējamies šo modeli?

- Lokdauna laikā šis modelis piedāvāja pamatu dalībai tiešsaistē
- Tas ļoti palīdzēja tiešsaistes saziņai
- Tas atbalstīja attiecības starp skolēniem



Ko mēs paveicām?

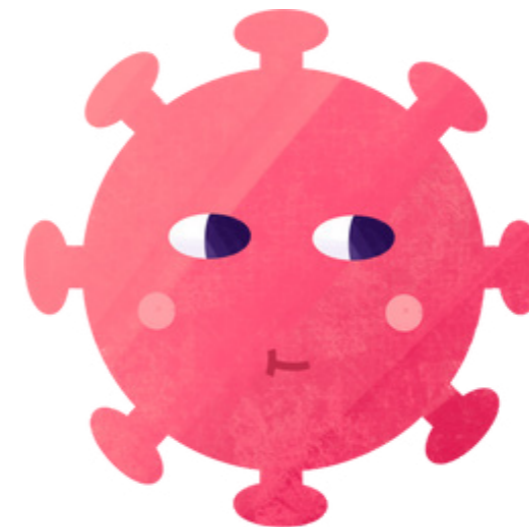
- Mēs izpētījām videoklipus par bērnu tiesību ievērošanu un kiberhuligānismu.
- Mēs identificējām tiešsaistes riska situācijas un izveidojām nelielu digitālu skrejlapu/e-grāmatu, lai informētu citus studentus par savām tiesībām attiecībā uz privātumu un piekrišanu.
- Lai izveidotu video/plakātu par kiberhuligānismu, izveidojām konkursu, vienojāmies par tā noteikumiem un reklamējām to digitāli, izmantojot Facebook <https://www.facebook.com/esp403374/> un YouTube <https://www.youtube.com/watch?v=pMeDsQj-wnw>.

[youtube.com/watch?v=pMeDsQj-wnw](https://www.youtube.com/watch?v=pMeDsQj-wnw) kanālus.

- Mēs to nosūtījām pa skolas e-pastu delegātiem un apakšdelegātiem, lai viņi varētu reklamēt konkursu saviem klasesbiedriem. Mēs arī lūdzām IKT skolotāju sadarbības.
- Mēs savācām komiksus un/vai tekstus un publicējam tos skolas kanālos Facebook lapā; YouTube kanālā un Instagram <https://www.instagram.com/esp403374/> of the Be Part project. Skati mūsu egrāmatu <https://online.pubhtml5.com/wuga/nibb/#p=1>.

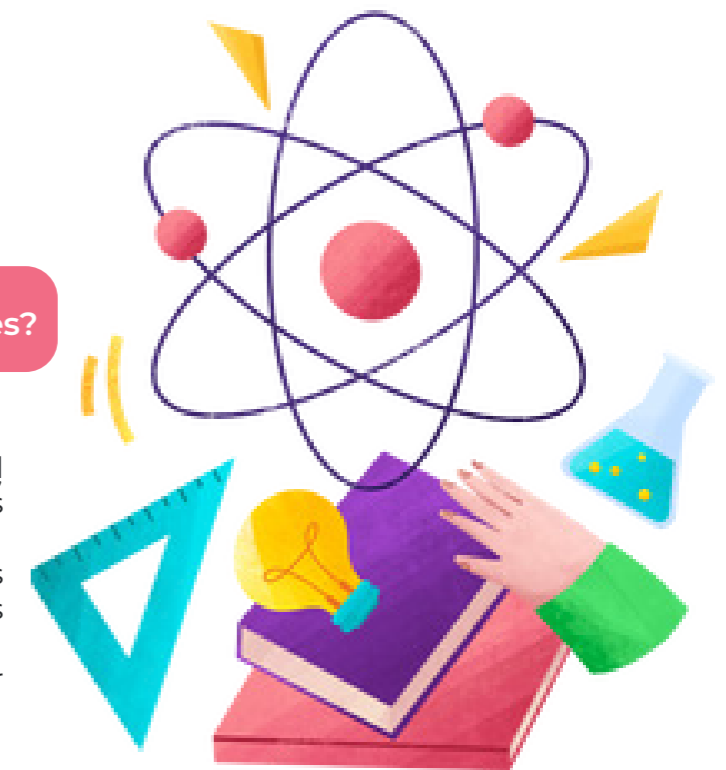
Kādus risinājumus esam atraduši?

- Biežas tiešsaistes tikšanās
- Palīdzība no vairāk skolotāju no citām klasēm



Ar kādām grūtībām esam saskārušies?

- Covid-19 pandēmijas situācijas dēļ ierosinātās aktivitātes iesaistīt citas klases bija grūti īstenojamas.
- Pieejamais laiks bija arī ierobežojums (grūti atrast kopīgu laiku, satikties nedēļas nogalēs).
- Skolēni ieradās no dažādām klasēm ar atšķirīgu grafiku
- Tikšanās un tikšanās bija laikietilpīgi



Was this model successful?

Mēs uzskatām, ka mūsu izvēlētais modelis bija veiksmīgs. Mēs pamanījām, ka esam attīstījuši jaunas prasmes, piemēram, problēmu risināšanu, radošo domāšanu, komandas darbu, lēmumu pieņemšanu, starppersonu prasmes, komunikācijas

prasmes un vadību.. Mēs uzskatām, ka mums ir izdevies palielināt izpratni par kiberhuligānismu. Mūsu skolā nebija nekādu incidentu, lai gan mēs visi bijām tiešsaistē visu mācību gadu, un mēs gaidījām incidentus.

Cik daudz laika mums vajadzēja ieviešanai?

Mums bija nepieciešami 5 mēneši, lai ieviestu mūsu modeli. Katra tiešsaistes sapulce ilga 1–2 stundas, un mēs rīkojām daudzas tikšanās.

Kuri bija mūsu labākie mirkli/svarīgākie momenti modeļa ieviešanas laikā? Kādos veidos mēs esam palielinājuši savu līdzdalību?

Mums patika darbs pie plakātiem, video, konkursa, kā arī tikšanās ar citām skolām. Mums patika arī stāstu veidošanas process.

Ko mēs mainītu, ja modelis būtu jāievieš vēlreiz?

Varbūt no sākuma vajadzētu atrast laiku joslu, kad mums bija jāstrādā pie projekta. Mēs domājam, ka, ja mums būtu bijusi iespēja piedalīties studentu mobilitātē, mūsu motivācija būtu vēl lielāka.

Kādi ir mūsu ieteikumi?

Pievienojiet mācību programmai līdzīgus projektus; Strādājiet nelielās skolēnu grupās, jo viņi ir jāuzklausā;

Skolēniem ir jājūt, ka projekts ir savu

projektu, lai būtu aktīvi un apņēmīgi; Atbrīvojiet kādu laiku studentu grafikam, mums tas ir nepieciešams, lai izstrādātu vairāk projektu.

Piecu posmu tiešsaistes dalības modelis

Gilly Salmon (2000) Interneta drošība — PORTUGĀLE

What the model is about?

Modelis, kas paredzēts tiešsaistes kopienu veidošanai. Šajā modelī dalībniekiem jāsažinās galvenokārt tiešsaistē.

- 1. posms – piekļuve un motivācija
Dalībnieki tiek mudināti pievienoties kopienai.
- 2. posms – tiešsaistes socializācija
Dalībnieki dzīvo un socializējas tiešsaistē un veido pamatu savai mikrokopienai
- 3. posms – informācijas apmaiņa, sadarbības uzdevumi ar digitālo

moderatoru)

• 4. posms – zināšanu veidošana
Audzēkņi kontrolē savu mācīšanos, mijiedarbojas un mācās viens no otra.

• 5. posms – attīstība – dalībnieki var attīstīt idejas, kas radušās, izmantojot savas digitālās aktivitātes, un pielietot un integrēt tās savā kontekstā.
integrate them into their context.

(MYP model Rokasgrāmatas 20 lpp)

Kāpēc mēs izvēlējāmies šo modeli?

Interneta drošība bija viena no svarīgākajām tēmām bloķēšanas laikā, un mēs bijām ieinteresēti pie tā strādāt.

Mēs uzskatījām, ka būtu svarīgi, lai ikviens uzzinātu par riskiem, ko rada daudzas stundas atrasties tiešsaistē un sarunāties ar reizēm nepazīstamiem cilvēkiem.

Ko mēs esam izdarījuši?

Mēs atlasījām video, lai rosinātu diskusiju par interneta drošības tēmu.

Mēs izveidojām plakātus vai tiešsaistes kampaņas, izmantojot sadarbības tiešsaistes rīkus. Mēs esam ievietojuši video skolā Facebook lapa <https://www.facebook.com/espfe.edu.pt> YouTube kanālā <https://www.youtube.com/watch?v=pMeDsQj-wnw>, kur ikviens var atstāt komentārus. Mēs arī ieviejojām visu savākto informāciju Google emuārā <https://padlet.com/carlagabrielasousa/uukq8mmvc6v5ksyy/wish/1853642529>.

Mēs izveidojām aptauju par

kiberhuligānismu.

<https://erasmusbepartferreira.blogspot.com/2021/04/survey-of-students-participation.html>

Mēs izveidojām tiešsaistes kopienu, izmantojot Discord/Instagram <https://www.instagram.com/terms/unblock/?next=/api/v1/discover/ayml/> ar Bepart studentiem

Aptauju īstenojām savā skolā, apkopojām rezultātus un veicām datu apstrādi.

Visbeidzot, mēs iepazīstinājām ar saviem secinājumiem, izmantojot Prezi vai citu.

Ar kādām grūtībām esam saskārušies?

Covid-19 pandēmijas situācijas dēļ ierosinātās aktivitātes iesaistīt citas klases bija grūti īstenojamas. Arī pieejamais laiks bija ierobežojums.

Laiks bija liels ierobežojums visiem skolēniem un skolotājiem.

Kādus risinājumus esam atraduši?

- Biežas tiešsaistes tikšanās
- Palīdzība no vairāk skolotāju no citām klasēm

Ko mēs mainītu, ja modelis būtu jāievieš vēlreiz?

Mums vajadzētu iepriekš ieplānot vairāk laika. Mēs domājam, ka, ja mums būtu bijusi iespēja piedalīties studentu mobilitātē, mūsu motivācija būtu vēl lielāka.

Kādi ir mūsu ieteikumi?

Atrodiet tēmu, kas interesē skolēnus. Dodiet viņiem iespēju tikt uzklautiem. Ļaujiet viņiem plānot, plānot un iesaistīties. Mēģiniet pielāgot jebkuru teorētisko modeli savam kontekstam un vajadzībām. Izpildiet norādījumus, bet interpretējiet tos konkrētāk.

Vai šis modelis bija veiksmīgs?

Mēs uzskatām, ka mūsu izvēlētais modelis bija veiksmīgs. Mēs pamanījām, ka esam attīstījuši jaunas prasmes, piemēram, problēmu risināšanu, radošo domāšanu, komandas darbu, lēmumu pieņemšanu, starppersonu prasmes, komunikācijas prasmes un vadību. Galu galā visi skolēni apzinājās

interneta riskus un drošību un to, kāpēc viņiem jābūt uzmanīgiem. Mēs esam iemācījušies rīkoties ar mūsu personīgajiem fotoattēliem un citu personisku informāciju. Mēs uzlabojām savu izpratni un prasmes, kā daudzi no mums atzina.

Cik daudz laika mums vajadzēja ieviešanai?

Mums bija nepieciešami 5 mēneši, lai ieviestu mūsu modeli. Tika rīkotas biežas tikšanās mazās grupās.

Kuri bija mūsu labākie mirklī/svarīgākie momenti modeļa ieviešanas laikā? Kādos veidos mēs esam palielinājuši savu līdzdalību?

Mums patika strādāt kopā pie šī projekta, jo viņus īpaši interesēja kiberhuligānisma spēle un bēgšanas istaba. Mums patika strādāt arī ar citiem skolēniem no citām klasēm.

Ar prieku palielinājām skolēnu (un vecāku!) skaitu, kuri iesaistījās projekta gaitā. Mēs izveidojām labākas attiecības savā starpā.



EAR modelis- EAR projekts (2020)

Kā runāt ar teātri un dialogu par jautājumiem, kas mūs satrauc skolā - GRIEĶIJA

Par ko ir modelis?

EAR modelis iesaka izmantot teātra un Sokrātiskās dialektikas paņēmienus, lai ļautu mums paust savu viedokli un jūtas par sociālajiem jautājumiem un jautājumiem, kas attiecas uz mums,

apmainieties viedokļiem mūsu grupā un atrodi savus veidus, kā atrisināt jebkuru problēmu. Vairāk informācijas var atrast **(MYP model Rokasgrāmatas 46 lpp).**

Kāpēc mēs izvēlējamies šo modeli?

Mūsu skolā mums nācās saskarties un pārvarēt skolēnu necieņu pret saviem klasesbiedriem, skolotājiem un skolas telpām. Mēs esam redzējuši, ka mūsu izpratnes trūkums par šiem jautājumiem

skolasbiedri bija ļoti augsts. Izmantojot šo modeli, mēs vēlējamies redzēt, ko mēs visi domājam par šo situāciju, un atrast mūsu vidū veidus, kas palīdz mums reaģēt pozitīvi.

Ko mēs esam izdarījuši?

- Mēs esam izvēlējušies savu komandu, kurā ir studenti no dažādām vidēm. Mēs esam sadalījuši uzdevumus savā starpā, un katrs no mums bija atbildīgs par vienu realizācijas daļu
- Mēs aizpildījām anketu un esam jautājuši visu mūsu klasesbiedru viedokli, kas saistīti ar šo necienīgo uzvedību. Mēs esam uzdevuši tādu jautājumu kā: kādas problēmas, jūsuprāt, pastāv skolā,

kā tie ietekmē jūs, ko mēs zinām par šīm problēmām, kādus risinājumus mēs varam lūgt utt.

- Ar skolotāju atbalstu pagalmā esam organizējuši sesijas, kurās izmantojam lomu spēles un foruma teātri, lai izteiktu savas jūtas un domas, kā arī apzinātu un apspriestu dažādus risinājumus.
- Mēs esam izgatavojuši plakātus ar šiem risinājumiem, un esam tos pielikuši pie mūsu skolas sienām Savus risinājumus esam pārrunājuši ar Skolēnu domi, Vecāku asociāciju, Skolotāju asociāciju
- Esam pieņēmuši konkrētus lēmumus un aktivitātes, lai uzlabotu skolas telpas (piemēram, devuši ieguldījumu klašu telpu krāsošanā, palielinājuši ar otrreizējo pārstrādi saistītās aktivitātes utt.)
- Mēs esam izgājuši ārpus skolas un runājuši ar mūsu pašvaldību un kaimiņu skolām



Ar kādām grūtībām esam saskārušies?

Diemžēl šis modelis mums bija jāievieš Covid19 pandēmijas laikā. Pandēmija bija milzīgs šķērslis, jo ilgu laiku mēs varējām sazināties, tikai izmantojot internetu.

Kādus risinājumus esam atraduši?

- Rūpīga koordinācija
- Biežas tiešsaistes tikšanās
- Sagaidiet īsto brīdi ieviešanai



Was this model successful?

We are satisfied with the impact of our project because we saw significant changes in our school. The EAR Model can be used by other groups of students in different contexts, as they all can work with theatrical techniques.

In order to measure this impact, we used questionnaires, Focus Groups, Mentimeter

Cik daudz laika mums vajadzēja ieviešanai?

Ja vēlaties ieviest šo modeli, mēs iesakām:

- Ja jums ir neliela studentu grupa (līdz 8 skolēniem), varat to īstenot 3-4 mēnešu laikā
- Ja jums ir lielāka skolēnu grupa (9-20

skolēni), nepieciešams viss mācību gads, tas ir 7-8 mēneši

- Ja strādājat tiešsaistē, jums, iespējams, būs jāstrādā apmēram 5 mēneši, lai pabeigtu visas darbības.

Ko mēs mainītu, ja modelis būtu jāievieš vēlreiz?

- Būtu jauki, ja mums būtu divas dažādas skolēnu grupas, ko īstenot visa gada garumā
- Būtu lietderīgi prezentēt visas skolas klases

- Būtu lietderīgi risināt dažādas sociālās vai skolas problēmas, lai ikviens varētu redzēt šīs metodikas rezultātus

Kādi ir mūsu ieteikumi?

Ja vēlaties ieviest šo modeli, mēs iesakām:

- Pārliciniet savu skolu veltīt stundas laiku, lai izpētītu un apspriestu jūs satraucošus sociālos jautājumus, lai jums tas nebūtu jādara pēc mācību stundām.
- Nepārsniedziet termiņus.
- Nosakiet pamatnoteikumus; Komandas darbs, labi komunikācija, koordinācija un

uzdevumu sadale.

- Pārvariet šķēršļus, koncentrējoties, esot pacietīgiem un regulāri rīkojot tiešsaistes sanāksmes.
- Dokumentējiet visu, ko darījat katru nedēļu Jamboard platformā.
- Ja strādājat tiešsaistē, iespējams, jums būs jāsatiekas aci pret aci, lai spēlētu drāmas darbu (ieteicams)

Somijas modelis- jauniešu līdzdalība Somijā (2011)

Jauniešu līdzdalības uzlabošana skolā - SPĀNIJA

Par ko ir modelis?

Šis modelis rada dinamiku, kas palīdz mums ērtāk paust savu viedokli cilvēku grupā. Mūsu viedokļi tiek kopīgi ar visām pārējām grupām, un, dinamiski attīstoties, mūsu viedokļi tiek papildināti un stiprināti ar viena otras ieguldījumu un ieteikumiem.

Somijas modelis mēģina strādāt ar nelielām skolēnu grupām, un galvenā uzmanība tiek pievērsta skolēniem, nevis skolotājam. Vairāk informācijas var atrast.

(MYP model Rokasgrāmata 43 lpp)



Kāpēc mēs izvēlējāmies šo modeli?

Galvenā problēma mūsu skolā bija skolēnu līdzdalības trūkums, un mēs to sapratām, jautājot dažādiem skolotājiem un skolēniem, ko viņi domā. Izvēlējāmies šo modeli, jo uzskatījām, ka neesam pietiekami sadzirdēti.

Ko mēs esam izdarījuši?

Mēs izveidojām skolotāju un skolēnu komandu, izmantojot mūsu skolas vietni, lai iepazīstinātu ar projektu un izplatītu informāciju.

Armūsuskolotājuatbalstumēsorganizējām Google veidlapas, lai labāk sazinātos ar kolēģiem, un rīkojām grupu diskusijas, lai identificētu sociālās problēmas.

Mums bija fiziskas un tiešsaistes debates mazās grupās (un lielākās grupās otrajā kārtā), lai sašaurinātu svarīgos jautājumus, kurus vēlējamies iekļaut, un izveidojām uzraudzības rīkus.

Galvenais jautājums bija "kāpēc sistēma nedod viņiem īstu balsi?"

"Mums ir tikšanās katru mēnesi, taču lēmumi netika dalīti ar visiem. Tagad katrs lēmums tika dalīts ar mūsu skolas direktoru, un viņam bija jādalās ar visiem un ar skolēniem.

Vēl viens posms bija mums dalīt atbildību par skolas budžeta tērēšanu (ap 1000 eiro gadā), un tas lika mums justies, ka piedalāmies patiešām dinamiskāk.

Vīsbeidzot, šie rīki bija noderīgi, lai novērtētu mūsu rīcību arī šajā projektā.

Ar kādām grūtībām esam saskārušies?

Diemžēl mums nācās saskarties ar Covid19 pandēmiju. Mēs nevarējām daudz tikties aci pret aci. Kā arī novērojām intereses trūkumu un sākumā pietrūka laika dalībai. Daži sākumā nebija pārliecināti par to, ka tiks tiešām sadzirdēti, bet beidzot tika pārliecināti, projektam turpinoties. Spēcīgāka motivācija, kad mums ļāva pārvaldīt budžetu

Kādus risinājumus esam atraduši?

- Biežas tiešsaistes tikšanās
- Skolotāji nebija tie, kas vadīja, un ne tagad galvenā un spēcīgākā balss. Studentiem bija vairāk, ar ko dalīties, un viņi attīstīja prasmes, kas bija nepieciešamas sanāksmju vadīšanai, projektam un visiem tā procesiem.

Vai šis modelis bija veiksmīgs?

Mēs esam priecīgi par mūsu projekta ietekmi, jo tas palīdzēja mums izstrādāt un apmācīt vairākus rīkus, ko var izmantot mūsu skolā, lai iesaistītu skolēnus. Mēs uzzinājām, ka esam veiksmīgi, jo savā

mazajā kopienā jutāmies kā līderi. Projekta komanda tagad ir skolēni, kuri jūtas pārliecināti un spēcīgāki, lai risinātu skolas problēmas un arī kopā ar skolotājiem iesaistītos jebkurā līdzdalības procesā.

Cik daudz laika mums vajadzēja ieviešanai?

Mums bija nepieciešami aptuveni 5 mēneši, lai pabeigtu visus šī modeļa ieviešanas posmus. Mums bija sanāksmes ik pēc divām nedēļām, un katra sanāksme ilga vismaz vienu stundu.

Ko mēs mainītu, ja modelis būtu jāievieš vēlreiz?

Nepieciešams vairāk iesaistīt skolēnu ģimenes. Mēs iesaistītu pārējos skolas konteksta skolotājus. Līdzdalība ir jēdziens, kas faktiski attiecas uz sabiedrību, un ir jāiesaista visi kopienas locekļi.

Kādi ir mūsu ieteikumi?

Mums bija vajadzīgs aptuveni mēnesis, lai visu noorganizētu, bet mēs ieteiktu citiem studentiem pašiem izlemt par savu rīcības plānu un laika grafiku, ņemot vērā pieejamos resursus. Tas ir jā dara pirms ieviešanas sākuma.



Līdzdalības koka modelis (Harry Shier 2010)

Attāluma socializācija - LATVIJA

Par ko ir modelis?

Līdzdalības koka modelis ir vērsts uz praktiskām aktivitātēm, kas ļauj visiem vienādi iesaistīties, katram atbilstoši savām spējām.

Modelis sastāv no stumbra, kas ir studentu kā sabiedrības locekļu un tiesību īpašnieku pašapziņa. Tad seko koka zari, kur bērni

attīstīt savu aktīvo līdzdalību atbilstoši savām zināšanām. Nākamais līmenis ir koka lapas, kurās tiek realizētas tiesības, beigās ir augļi, kas ir cieņa, vienlīdzība, cilvēktiesības, attīstība un miers.

(MYP model Rokasgrāmata 36 lpp)

Kāpēc mēs izvēlējamies šo modeli?

Mūsuskolāmumsbijajāsaskarasunjāpārvar savstarpējās komunikācijas trūkums un mācīšanās motivācijas samazināšanās. Sapratām, ka COVID-19 pandēmijas dēļ skolēni sāka justies nomākti un vientuļi. Mēs vēlējamies uzlabot mūsu skolas dzīvi

un sabiedriskās aktivitātes. Šis modelis ļaus mums apzināties savas lomas un problēmas kolektīvajās attiecībās. Tas pavērs iespējas tiesību jomā. Un ieguvums būs cieņpilnas attiecības un līdzdalība kolektīvā un sabiedrībā.

Ko mēs esam izdarījuši?

Mēs esam izvēlējušies savu komandu, kurā ir studenti no dažādām vidēm. Aktivitātes tika īstenotas kopā ar Valmieras Olimpisko centru un tā sportiskās motivācijas treneri, dažiem citiem skolu pedagogiem un pašvaldību.

Mēs sadalījām pienākumus starp studentiem, lai mēs visi varētu būt iesaistīti. Mēs kopīgi noteicām dažus pamatnoteikumus. Tie bija: i) ja jums ir nepieciešama palīdzība - varat vienkārši runāt, un mēs visi palīdzēsim; ii) ja mēs redzam, ka kādam projekts ir apnicis, mēs visi vēlamies viņu atbalstīt.

Katrā komandā mēs nolēmām, ka viena

persona būs atbildīga par ziņošanu.

Mēs izgājām "stumbra" posmu – mācību procesu, lai apzinātos sevi kā sabiedrības locekļus.

"Nozaru" posmā mēs strādājām pie komunikācijas problēmām.

"Atvaļinājumu" stadijā mēs uzņēmāmies nozīmīgas kopienas audzinātāju un pārstāvju lomas.

No vietējās sabiedrības sadarbojamies ar skolas psihologu un sociālo pedagogu, ar Skolas vecāku padomi un skolas direktoru. Uz skatuves "augļi" varējām "n-etiķes" un cieņpilni veidot un piedalīties digitālos pasākumos ("BalssMaskā")

Ar kādām grūtībām esam saskārušies?

The COVID-19 pandemic was a challenge not only in learning but also in bringing the classroom together.

We encountered learning difficulties in the digital environment: lack of courage to express oneself, not enabling peers in the process, as well as cyberbullying.

Kādus risinājumus esam atraduši?

- Frequent Online Meetings
- Psychologist's advice, lessons.
- Social trainer lessons/video material for social training.

Vai šis modelis bija veiksmīgs?

Mēs un mūsu mentori esam ļoti apmierināti ar procesu un rezultātu ietekmi. Mēs uzskatām, ka mūsu modelim bija pozitīvs rezultāts, un to var izmantot citas grupas un dažādos kontekstos. Novērtēšanas procesā tika izmantotas anketas, fokusa grupas, diskusiju grupas un tīmekļa sanāksmes. Modeļa ieviešanas process noritēja veiksmīgi, jo bija redzamas komunikācijas prasmes: piedalījāmies pasākumos un mācīšanās procesos par to, kā cienīt viens otru, mācījāmies dot savu vārdu un arī izvērtējām viens otru.



Cik daudz laika mums vajadzēja ieviešanai?

Mums vajadzēja vienu gadu, lai īstenotu mūsu modeli. Dalība aktīvās aktivitātēs ilga 6 mēnešus, regulāri tīkoti un pasākumos.

Kuri bija mūsu labākie mirkli/svarīgākie momenti modeļa ieviešanas laikā? Kādos veidos mēs esam palielinājuši savu līdzdalību?

Tā kā mūsu izvēlētais projekta tēmas bija ļoti aktuālas, mēs visi iesaistījāmies un mīlējām šo pieredzi. Mums vairāk patika pasākumi kur mēs jūtamies droši un droši.

Mēs nekad neaizmirsīsim trauksmi, uzrunājot cilvēkus ārpus mūsu ikdienas loka.

Ko mēs mainītu, ja modelis būtu jāievieš vēlreiz?

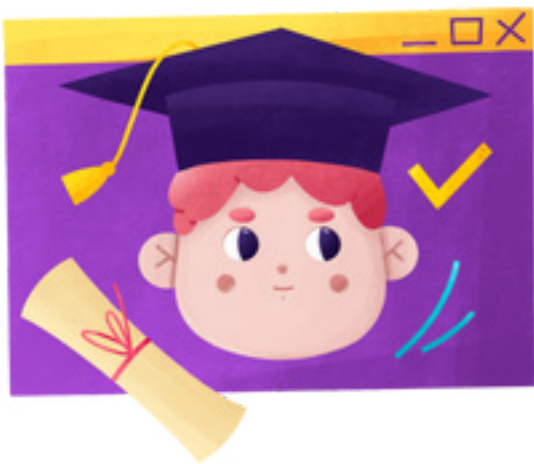
Mēs vairāk sadarbotos ar saviem skolas biedriem.

Kādi ir mūsu ieteikumi?

- Pārlieciniet savu skolu veltīt mācību stundām. Šis modelis liks skolēniem apzināties lietas, kas viņiem ir svarīgas.
- Vispirms vienojieties par problēmām/

problēmām savā kopienā un tad meklējiet risinājumus.

- Iestatiet pamatnoteikumus, kas nodrošina, ka visi tiek uzklauti un pacilāti.



Līdzdalības koka modelis (Harry Shier 2010)

Attāluma socializācija - LATVIJA

Par ko ir modelis?

Līdzdalības koka modelis ir vērsts uz praktiskām aktivitātēm, kas ļauj visiem vienādi iesaistīties, katram atbilstoši savām spējām. Modelis sastāv no stumbra, kas ir studentu kā sabiedrības locekļu un tiesību īpašnieku pašapziņa. Tad seko koka zari, kur

bērni attīsta savu aktīvo līdzdalību atbilstoši savām zināšanām.

Nākamais līmenis ir koka lapas, kurās tiek realizētas tiesības, sekojot augļiem, kas ir cieņa, vienlīdzība, cilvēktiesības, attīstība un miers.

(MYP model Rokasgrāmata 36 lpp)

Kāpēc mēs izvēlējamies šo modeli?

Mūsu skolā mums bija jāsaskaras un jāpārvar savstarpējās komunikācijas trūkums un mācīšanās motivācijas samazināšanās. Mēs to sapratām Covid-19 pandēmijas dēļ, skolēni sāka justies

nomākti un vientuļi. Mēs vēlējamies uzlabot mūsu skolas dzīvi un sabiedriskās aktivitātes, papildināt IT zināšanas un attīstīt programmu pielietojumu, neskatoties uz katra iespējām.

Ko mēs esam izdarījuši?

- Mēs esam izvēlējušies savu komandu, kurā ir kolēģi no dažādām vidēm. Aktivitātes tika īstenotas kopā ar Valmieras Olimpisko centru un tā sportiskās motivācijas treneri, vēl dažiem skolas pedagogiem un pašvaldību.
- Mēs sadalījām pienākumus starp studentiem, lai mēs visi varētu būt iesaistīti.
- Mēs kopīgi nosakām dažus pamatnoteikumus. Tie bija: i) ja jums ir nepieciešama palīdzība - varat vienkārši runāt, un mēs visi palīdzēsīm; ii) ja mēs redzam, ka kādam projekts ir apnicis,



mēs visi vēlamies viņu atbalstīt.

- Katrā komandā mēs izlēmām vienu cilvēku, kurš būtu atbildīgs par ziņošanu.
- Mēs izgājām "stumbra" posmu – mācību procesu, lai apzinātos sevi kā sabiedrības locekļus.
- "zarū" posmā mūsu grupa strādāja pie - IT prasmes un komunikācijas problēmas.
- "Atvaļinājumu" stadijā mēs uzņēmāmies nozīmīgas kopienas audzinātāju un pārstāvju lomas.
- No vietējās sabiedrības sadarbojāmies ar skolas psihologu un sociālo pedagogu, ar Skolas vecāku padomi un skolas direktoru.



Ar kādām grūtībām esam saskārušies?

Covid-19 pandēmija bija izaicinājums ne tikai mācībās, bet arī audzēkņu pulcēšanā, lai atrastu laiku un vēlmi apspriest un strādāt kopā.

Kādus risinājumus esam atraduši?

- Biežas tiešsaistes tikšanās
- Pieredzes apmaiņa
- Apmācības
- Skolēni paši trenējās vai skaidroja viens otram
- Individuālais darbs

Vai šis modelis bija veiksmīgs?

Mēs un mūsu mentores ļoti apmierināti ar procesu un rezultātu ietekmi. Mēs uzskatām, ka mūsu modelim bija pozitīvs rezultāts, ko var izmantot citas grupas un dažādos kontekstos. Mēs nodevām savu pieredzi skolotājiem un varējām palīdzēt citiem skolēniem.

Mācību priekšmetu skolotāji stundās izmanto jaunus IT rīkus, apgūst tos, papildina zināšanas. Citas klases sekoja mūsu piemēram un rīkoja ārpuskolas aktivitātes. Šis kopīgās apmācības un jautrais brīvais laiks ļāva mums izveidot attiecības un justies droši.

Cik daudz laika mums vajadzēja ieviešanai?

Mums vajadzēja vienu gadu, lai īstenotu mūsu modeli. Tikšanās bija reizi divās nedēļās uz vienu stundu, bet nepieciešamības gadījumā sazinājāmies arī biežāk, ja bija neskaidrības.

Kuri bija mūsu labākie mirkļi/svarīgākie momenti modeļa ieviešanas laikā? Kādos veidos mēs esam palielinājuši savu līdzdalību?

Tā kā mūsu izvēlētais projekta tēmas bija ļoti aktuālas, mēs visi iesaistījāmies un mīlējām šo pieredzi. Mums patika vienam otru redzēt, dzirdēt, kopā spēlēt spēles,

iegūt jaunas prasmes

Mēs nekad neaizmirsīsim mūsu grupas akciju "Balss maska", jo bija jāuzņemas atbildība tehnisku problēmu dēļ.

Ko mēs mainītu, ja modelis būtu jāievieš vēlreiz?

Tālmācībā bija grūti vienoties par kopīgu laiku, vajadzēja atgādināt par tikšanos. Ja tas būtu klātienē, būtu vieglāk sarunāt dienu un laiku pēc stundām. Precīzāk tiktu ievēroti tikšanās laiki.



Kādi ir mūsu ieteikumi?

Ja vēlaties ieviest šo modeli, mēs iesakām:

- Pārlieciniet savu skolu lielu uzmanību veltīt mācību stundām. Šis modelis liks skolēniem apzināties lietas, kas viņiem ir svarīgas.
- Vispirms vienojieties par problēmām/ problēmām savā kopienā un tad meklējiet risinājumus.
- Iestatiet pamatnoteikumus, kas nodrošina, ka visi tiek uzklausti un pacilāti.





2. gads
2021.2022

Valsts	Jauniešu līdzdalības modelis	Skolas izaicinājums
Portugāle	Eiropas Padome – RMSOS ietvars - Council of Europe (2003)	No pasīvā uz aktīvo
	CLEAR līdzdalības modelis - Lawndes & Pratchett (2006)	Nākotne es
Grieķija	yMIND MODELIS - yMIND Projekts (2016)	Kā izmantot seminārus iekļaušanas un nevardarbības veicināšanai
	5 POSMU MODELIS no TIEŠSAISTES DALĪBAS- Gilly Salmon (2000)	Kā izmantot tiešsaistes kopienu, lai veicinātu iekļaušanu un nevardarbību
Spānija	CLEAR līdzdalības modelis- Lawndes & Pratchett (2006)	Jauniešu līdzdalības uzlabošana skolā
	Septiņas līdzdalības jomas - Francis & Lorenzo (2002)	Saglabājiēt nākotnei
Latvija	Septiņas līdzdalības jomas - Francis & Lorenzo (2002)	Brīvais laiks svaigā gaisā

Eiropas Padome – RMSOS ietvars (2003)

No pasīvā uz aktīvo - PORTUGĀLE

Par ko ir modelis?

- Šo modeli var īsi aprakstīt, nosakot piecus galvenos faktorus.
- TIESĪBAS: jauniešiem ir tiesības runāt un tiesības tikt uzklautiem.
- LĪDZEKĻI: Ekonomiskā atstumtība ir reāla, un līdzdalības process zaudē uzticamību, ja dažiem jauniešiem tiek liegts piedalīties.
- TELPA: atsauce uz telpu nozīmē piekļuvi

uz fizisko vietu, bet tas arī atspoguļo telpu laikā, lai darītu lietas.

- IESPĒJA: ir jānosaka un jānovērš izslēgšanas šķēršļi.
- ATBALSTS: jāpilns atbalsts jauniešu līdzdalībai un jauniešiem tiek sniegts dažādos veidos (iepriekš minētās strukturālās iniciatīvas, politiskā apņemšanās utt.)

(MYP model Rokasgrāmata 24 lpp).

Kāpēc mēs izvēlējāmies šo modeli?

Mēs, skolēni, kas iesaistījies projektā "No pasīvā uz aktīvo", uzskatām, ka mūsu skolas aktuālākā problēma ir tā, ka lielākā daļa mācību metodiku ir neizaicinošas un neinteresē, pārvēršot stundas īstās sāpēs...

Mēs dodam priekšroku aktīvām metodoloģijām un rotālīgākai mācīšanai ar tādiem resursiem kā jaunākas tehnoloģijas unizaicinājumi

esam aktīvāki un iesaistāmies sadarbības un grupu projektos.

Mēs uzskatījām, ka šis modelis būtu vispiemērotākais, lai rastu atbildes uz šiem jautājumiem:

- Kāda ir mūsu loma mācību procesā?
- Ko mēs varam darīt, lai mainītu mūsdienu mācīšanas un mācīšanās paradigmas?
- Kā mēs varam veicināt šīs pārmaiņas?

Ko mēs esam izdarījuši?

- Mēs lūdzām savus skolotājus sadarboties ar mūsu skolas bibliotēkas atbalstu (ar bibliotekāru un citiem skolotājiem ciešā darbā), kuri ir pieejami biežāk aktīvās metodikas ieviešanai.
- Mēs lūdzām mūsu klases partnerus grupās pārdomāt iepriekš norādītos jautājumus
- Tā kā mēs secinājām, ka daudziem no mums bija grūtības ar savu uzvedību (paškontrolē, focus, autonomy,

responsibility), procesā, mēs runājām ar skolas psihologu, kurš pēc tam veica divas nodarbības ar klasi (vienu klasē un otru ārpusē), lai apgūtu šīs prasmes.

- Mēs lūdzām mūsu direktoru ieplānot mūsu grupas tikšanās ar Izglītības pārvaldes vadītāju, lai jautātu viņam par pašvaldības iespējām investēt tehnoloģiskajos resursos skolas aprīkošanai.

Ar kādām grūtībām esam saskārušies?

- Piepildīts skolas laiks, kurā projektā nav daudz laika.
- Projekta pieprasījuma līmenis skolēnu vecuma grupai.
- Projekta plānošana.
- Laika trūkums skolēniem un skolotājiem

Vai šis modelis bija veiksmīgs?

Mēs uzskatām, ka mūsu izvēlētais modelis bija veiksmīgs. Mēs pamanījām, ka esam attīstījuši lielāku pārliecību un jaunas prasmes, piemēram, komunikācijas, vadības, lēmumu pieņemšanas, problēmu risināšanas prasmes.

Cik daudz laika mums vajadzēja ieviešanai?

Mums vajadzēja vienu mācību gadu, lai īstenotu mūsu modeli. Mums bija regulāri tikšanās, un katra tikšanās ilga vismaz 2 stundas.

Kuri bija mūsu labākie mirkli/svarīgākie momenti modeļa ieviešanas laikā? Kādos veidos mēs esam palielinājuši savu līdzdalību?

Šis modelis var palīdzēt jauniešiem saprast, cik svarīgi ir panākt, lai viņu balss tiktu sadzirdēta pēc pārdomām un lēmumu pieņemšanas, un ka ir eksperti,

Kādus risinājumus esam atraduši?

- Studenti un skolotāji izmanto daudz savu personīgā laika, lai īstenotu projektu.



Ko mēs mainītu, ja modelis būtu jāievieš vēlreiz?

After having chosen and understood the Izvēloties un izprotot modeli, kas izmantojams jauniešu identificētās problēmas risināšanā, veicinātu kopīgu tikšanos ar visām strukturām. /iesaistāmie

cilvēki, t.i., izplatīšanas sanāksmei līdzīga tikšanās, šajā gadījumā, lai efektīvāk un mazāk sadrumstalotā veidā izskaidrotu mērķi(-us) un koncerta dinamiku.

Kādi ir mūsu ieteikumi?

Tiem, kuri vēlas ieviest RMSOS Framework modeli, iesakām, pirmkārt, lai skolēni labi izprot, no kā sastāv modelis, un, otrkārt, ievērot iepriekšējā jautājumā norādīto stratēģiju.

CLEAR līdzdalības modelis – Lawndes & Pratchett (2006)

Nākotne es — PORTUGĀLE

Par ko ir modelis?

Šo modeli var īsi aprakstīt, nosakot piecus galvenos faktorus.

- o C - varu
- o L - patiktu
- o E - iespējams
- o A - vaicātu
- o R- atbildētu

jēgpilnu līdzdalību. Skolas administrācijā tiek izvēlēta tēma, kurā skolēni piedalīsies un pieņems lēmumus, sagatavota piecu kolonnu tabula ar SKAIDRIEM faktoriem, analizēts skolas līdzdalības pašreizējais statuss un definēti īstenojamie projekti..

Šie pieci faktori ļauj ietekmēt un veidot

(MYP model Rokasgrāmata 37 lpp).

Kāpēc mēs izvēlējamies šo modeli?

Mūsu skolā problēma bija tā, ka daudzi skolēni nebija izvēlējušies savu nākotnes ceļu savai karjerai un personības attīstībai, jo nezināja savas vajadzības un cerības

uz viņu turpmāko darbu. Pēc tikšanās ar profesionāļiem mums vajadzēja izdarīt dažus secinājumus. Mums bija jābūt modelim, lai izdarītu šos secinājumus.

Ko mēs esam izdarījuši?

- Mēs izstrādājām rīcības plānu
- Mēs prezentējām projektu “Future Me” un lūdzām atļauju un sadarbību tā īstenošanai.
- Aptaujājām visus 9. klašu skolēnus par profesionālo orientāciju.
- Mēs veidojām video prezentāciju par procesa statusu mūsu skolā.
- Mēs ierosinājām 9. klases skolēnu dalību Paços de Ferreira pašvaldības projektā Mācekļis dienai.
- Mēs organizējām nelielu pasākumu Grieķijas un Spānijas mobilajiem studentiem un skolotājiem

un BePart Team partneri no Mentortec un Porto-CIIE Universitātes.

- Organizējām informatīvās sesijas ar dažādu profesiju pārstāvjiem.
- Mēs prezentējām projektu visai sabiedrībai.



Ar kādām grūtībām esam saskārušies?

- Šoreiz bija grūtības saskaņot sadarbības grafikus ar dažādiem partneriem un profesionāļiem.
- Projekta pieprasījuma līmenis skolēnu vecuma grupai.
- Projekta plānošana.
- Skolēnu un skolotāja laika trūkums.

Kādus risinājumus esam atraduši?

- Studenti un skolotāji izmanto daudz sava laika, lai īstenotu projektu.
- Pašvaldība bija koordinatore sanāsmēs ar profesionāļiem.

Vai šis modelis bija veiksmīgs?

Mēs uzskatām, ka mūsu izvēlētais modelis bija veiksmīgs. Mēs pamanījām, ka esam attīstījuši lielāku pārliecību un jaunas prasmes, piemēram, komunikācijas, vadības, lēmumu pieņemšanas un problēmu risināšanas prasmes.

Cik daudz laika mums vajadzēja ieviešanai?

Mums bija nepieciešami 5 mēneši, lai ieviestu mūsu modeli.



Kuri bija mūsu labākie mirkli/svarīgākie momenti modeļa ieviešanas laikā? Kādos veidos mēs esam palielinājuši savu līdzdalību?

Mēs tikāmies ar stipendiātiem no Grieķijas un Spānijas un atcerēsimies to un kopīgi paveikto. Mēs atcerēsimies mūsu apmeklējumus dažādās profesionālās vietās.

Ko mēs mainītu, ja modelis būtu jāievieš vēlreiz?

Vienīgais, ko mēs mainītu, ir laika grafiks. Mums vajag vairāk laika, lai īstenotu tik jaukus projektus.

Kādi ir mūsu ieteikumi?

Pievienojiet šādu projektu galvenajai mācību programmai pilsonības izglītībā vai profesionālās ievirzes nodarbībās ar psihologu un citiem skolotājiem un darbiniekiem.

yMIND MODELIS- yMIND Projekts (2016)

Kā izmantot seminārus iekļaušanas un nevardarbības veicināšanai GRIEĶIJA

Par ko ir modelis?

yMIND Modeļa pamatā ir līdzdalības inovatīvs projekts, kas veicina jaunpieņacēju migrantu un romu bērnu un jauniešu labāku sociālo iekļaušanu, izmantojot visaptverošu dažādības

izglītību skolā un kopienas iestatījumi. Tas arī veicina dzimumu līdztiesību un novērš ar dzimumu saistītu vardarbību, iebiedēšanu un diskrimināciju..
(MYP model Rokasgrāmata 48 lpp).

Kāpēc mēs izvēlējamies šo modeli?

Pēc pamatīgām diskusijām projekta komandasecināja, kagalvenās problēmas, ar kurām saskaramies mūsu skolā, ir:

diskriminācija, minoritātes, stereotipi, dzimumu līdztiesība un iebiedēšana. Romu minoritāte skolā parasti sūdzas par diskrimināciju.

Ko mēs esam izdarījuši?

- Mēs esam izvēlējušies mūsu projekta komandu, kurā ir studenti no dažādām vidēm. Tajā piedalījās 15 skolēni ar atšķirīgu sociālo, ekonomisko un kultūras izcelsmi, ar mācīšanās grūtībām un no visiem dzimumiem, 3 iepriekšējā gada mentori studenti un 4 skolotāji.
- Mēs izvēlējamies 2 POL (sabiedriskās domas līderus) no romu kopienas un Studentu padomes.
- Projekta komanda sapulcējās katru nedēļu, un katrā sanāsmē tā īstenoja pieredzes apmaiņu. Katra semināra noslēgumā notika rezultātu izvērtēšana un diskusija. Darbības tika ierakstītas jambordā, kas darbojas kā dienasgrāmata.

- Kad esam pabeiguši darbnīcas leklāvām tās yMIND modeli, komanda izvēlējās, kuras darbnīcas īstenot katrā skolas klasē. Komanda organizēja plakātu un dzejas konkursu, lai veicinātu izpratni visā skolas sabiedrībā.
- Mēs esam pārrunājuši savus risinājumus ar Skolēnu padomi, Vecāku asociāciju un Skolotāju asociāciju.
- Mēs iepazīstinājām ar projekta rezultātiem Pallīni pašvaldību (maza mēroga pasākums), skolēniem, skolotājiem un vecākiem (liela mēroga pasākums skolā) un skolēniem, skolotājiem un politikas veidotājiem (piedalīšanās liela mēroga pasākumā). organizē 2 Vidējās izglītības direkcijas).

Ar kādām grūtībām esam saskārušies?

- Īsā laika posmā bija jāīsteno liels skaits pieredzes bagātu darbnīcu.

Kādus risinājumus esam atraduši?

- Rūpīga koordinācija
- Biežas tiešsaistes tikšanās

Vai šis modelis bija veiksmīgs?

Esam apmierināti ar mūsu projekta ietekmi, jo tas radīja rezonansi skolas sabiedrībā un veicināja skolēnu spēju pilnveidošanu. Projektā piedalījās skolēnu un skolas kopienas skolēnu domāšanas veids. Izmaiņas tika novērotas arī mazākumtautību grupas (romu) uzvedībā. Darbnīcas deva savu ieguldījumu skolēnu grupas un skolas

audzēkņu izpratnes veidošanai par vardarbības, dzimumu līdztiesības un daudzveidības jautājumiem, jo notika diskusija un mijiedarbība starp skolēniem un skolēni uzmanīgi uzklausa citu viedokli. Arī mūsu plakātu un dzejas konkurss veicināja augstākminēto rezultātu. Lai novērtētu šo ietekmi, mēs izmantojam fokusa grupas.

Cik daudz laika mums vajadzēja ieviešanai?

- Ja vēlaties ieviest šo modeli, mēs iesakām:
- Ja jums ir neliela studentu grupa (līdz 15 skolēniem), varat to īstenot 4 mēnešu laikā
- Ja jums ir lielāka skolēnu grupa (>15 skolēni), nepieciešams viss mācību gads, tas ir 7-8 mēneši
- Ja strādājat tiešsaistē, iespējams, būs jāstrādā aptuveni 5 mēneši, lai pabeigtu visus seminārus



Ko mēs mainītu, ja modelis būtu jāievieš vēlreiz?

- Vairāk laika diskusijām pēc katra semināra
- Vairāk laika modeļa izplatīšanai (vairāk laika darbnīcām katrā klasē)

Kādi ir mūsu ieteikumi?

- Ja vēlaties ieviest šo modeli, mēs iesakām:
- Nosakiet pamatnoteikumus; Komandas darbs, laba komunikācija, koordinācija un uzdevumu sadale.
 - Pārvariet šķēršļus, koncentrējoties, esot pacietīgiem un regulāri rīkojot tiešsaistes

- sanāksmes.
- Dokumentējiet visu, ko darījat katru nedēļu (piemēram, uz Jamboard platformas).
 - Ja strādājat tiešsaistē, iespējams, jums būs jāsatiekas klātienē, lai īstenotu dažus seminārus (ieteicams)

Piecu posmu tiešsaistes dalības modelis Gilly Salmon (2000)

How to use Online Community for promoting Inclusion and Non-violence - GREECE

Par ko ir modelis?

“Tiešsaistes līdzdalības 5 pakāpju modelis” — Gilly Salmon (2000. g.) ietver pamatprincipus, kas ir ieviesti visā pasaulē, lai nodrošinātu pilnībā sadarbīgus tiešsaistes mācīšanās un līdzdalības veidus.

(MYP model Rokasgrāmata 20 lpp)



Kāpēc mēs izvēlējamies šo modeli?

Mēs visi aktīvi piedalījāmies jaunatnes līdzdalības modeļa (MYP) izvēlē, kas interesē projekta komandu un mūsu skolas sabiedrību, jo mēs redzam šo projektu kā lielisku iespēju redzēt pozitīvas pārmaiņas mūsu skolā.

Projekta komandai bija prasmes izveidot tiešsaistes kopienu Instagram platformā un tiešsaistes kampaņu, izmantojot tiešsaistes sadarbības rīkus par sociālajiem jautājumiem, piemēram, dzimumu līdztiesību, iekļaušanu un nevardarbību.

Ko mēs esam izdarījuši?

- Mēs esam izvēlējušies mūsu projekta komandu, kurā ir studenti no dažādām vidēm. Tajā piedalījās 15 skolēni ar atšķirīgu sociālo, ekonomisko un kultūras izcelsmi, ar mācīšanās grūtībām un no visiem dzimumiem, 3 iepriekšējā gada mentori studenti un 4 skolotāji.
- Tiešsaistes kopienas be_part.gr izveide pakalpojumā Instagram.
- Projekta reklāmas video publicēšana mūsu tiešsaistes kopienā Instagram.
- Projekta skolēnu un skolas kopienas pieredzes darbnīcu fotoattēlu ievietošana.
- Plakātu izveide daudzveidībai, iebiedēšanai

un dzimumu līdztiesības veicināšanai mobilitātes laikā Atēnās un to ievietošana vietnē Instagram.

- Videoklipa uzņemšana mobilitātes laikā Atēnās par ERASMUS+ KA3 “BePart” ietekmi uz studentiem un ievietošana be_part.gr Instagram kontā.
- Gleznu un dzejas konkursa plakāta izveide.
- Mūsstudentu un viņu vecāku informēšana par mūsu Instagram kontu, lai palielinātu sekotāju skaitu mūsu tiešsaistes kopienā.
- Videoklipu izveide par abām mobilitātēm un to augšupielāde skolas YouTube kanālā.

Ar kādām grūtībām esam saskārušies?

- Tiešsaistes kopiena, kas mums bija jāizveido īsā laika periodā.

Kādus risinājumus esam atraduši?

- Rūpīga koordinācija
- Biežas tiešsaistes tikšanās

Vai šis modelis bija veiksmīgs?

Esam apmierināti ar mūsu projekta ietekmi, jo tas radīja rezonansi skolas sabiedrībā un veicināja skolēnu spēju pilnveidošanu. Skolēni paši izveidoja tiešsaistes kopienu ar 85 sekotājiem, un tas viņus ļoti apmierināja, kā arī video un plakātu izveide. Video, foto un plakātu ieraksti piesaistīja mūsu sekotājus, un to var novērtēt pēc skatījumiem un atzīmēm Patik. Izmantojot šo tiešsaistes kopienu, notiek konkurence tika popularizēti plakāti un dzeja par vardarbības

tēmu. Tiešsaistes kopiena veicināja skolēnu grupas un skolas audzēkņu informētību par vardarbības, dzimumu līdztiesības un daudzveidības problēmu. Lai izmērītu šo ietekmi, mēs izmantojām fokusa grupas.

“Tiešsaistes līdzdalības 5 pakāpju modeli” - Gilly Salmon (2000) var izmantot citas studentu grupas citā kontekstā, ja tās pārzina platformas un tiešsaistes digitālos rīkus.

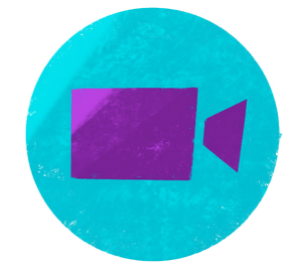
Cik daudz laika mums vajadzēja īstenošanai?

Ja skolēni jau ir iepazinušies ar tiešsaistes digitālajiem rīkiem un platformām, ir nepieciešams īss laiks, lai izveidotu pamatu tiešsaistes kopienai. Lai izveidotu, nepieciešams zināms laiks tiešsaistes

kopienai, piesaistot sekotājus. Ja skolēni nav pazīstami ar tiešsaistes digitālajiem rīkiem un platformām, tad skolotājiem tie jāiemāca, un tas prasa laiku.

Ko mēs mainītu, ja modelis būtu jāievieš vēlreiz?

Vairāk laika, lai izveidotu vairāk plakātu un video.



Kādi ir mūsu ieteikumi?

Ja vēlaties ieviest šo modeli, mēs iesakām:

- Nosakiet pamatnoteikumus; Komandas darbs, laba komunikācija, koordinācija, uzdevumu sadale.
- Pārvariet šķēršļus, koncentrējoties, esot

pacietīgiem un regulāri rīkojot tiešsaistes sanāksmes.

- Dokumentējiet visu, ko darījat katru nedēļu (piemēram, uz Jamboard platformas).

CLEAR līdzdalības modelis Lawndes & Pratchett (2006)

Jauniešu līdzdalības uzlabošana skolā – SPĀNIJA

Par ko ir modelis?

Modelis mēģina attīstīt arvien lielāku iedzīvotāju līdzdalību organizācijā. Katram CLEAR burtam ir nozīme šajā procesā. CLEAR akronīma pirmais burts C apzīmē "Can do". Galu galā, pirms varat novērtēt sava līdzdalības projekta panākumus, jums ir jāpārlicinās, vai iedzīvotājiem ir dalībai nepieciešamās prasmes un instrumenti. CLEAR modeli L apzīmē "patīk". Lai līdzdalības projekts būtu veiksmīgs, jums ir jāpalielina izpratne par savu projektu un jāpārlicina pilsoņi iesaistīties. E CLEAR modeli nozīmē "iespējots". Lai piedalītos, jārada iespēja iedzīvotājiem to darīt. CLEAR burts A nozīmē "lūdza". Visbeidzot, R burts CLEAR nozīmē "atbildēts": "lai cilvēki varētu piedalīties, viņiem ir jātic, ka viņi tiks uzklauti un, ja ne vienmēr piekritīs,

tad vismaz pozīcijā, lai pārlicinātos, ka viņu viedokļi ir ņemti vērā.

(MYP model Rokasgrāmata 37 lpp)



Kāpēc mēs izvēlējamies šo modeli?

1. Mēs domājām par mūsu īpašo skolas kontekstu, ko var raksturot šādi:
2. Tāpēc mēs esam izvēlējušies modeli, kas atbilst studentu iedrošināšanai.
3. Mēs uzskatām, ka mūsu izvēlētais modelis risina reālu problēmu mūsu skolā, jo tajā ir daudz resursu visiem skolēniem, kuri nevēlas piedalīties. Šo modeli var īsti raksturot kā tādu, kas ļauj studentu resursiem uzplaukt un ļauj katram uzņemties savu daļu atbildības un justies kā kopienas loceklim.
4. Mēs domājām par dažādiem tās īstenošanas praktiskiem aspektiem. Mūsu izvēlētais modelis ir reāli īstenojams pozīcijā, lai pārlicinātos, ka viņu viedokļi ir ņemti vērā.

laika pārvaldībā, skaidrība un efektivitāte. Mums bija visu komandas dalībnieku piekrišana par tā ieviešanu, viņu skaits bija 7. Taču deputāti, kuri nepiekrita, atbalstīja tās īstenošanu, strādājot ar visiem.

5. Mēs domājām, ka varam saņemt palīdzību no vismaz dažiem mūsu skolas kopienas locekļiem, piemēram, skolas padomes, un dažiem skolotājiem, piemēram, Kvice Vergara, Sūzena Deivisa. Un, protams, no skolas vadības, Sandras Entrenas un Montes Ballarín.

Mēs pat domājām lūgt palīdzību citiem ārējiem dalībniekiem, piemēram, Alejandro Kempam.

Ko mēs esam izdarījuši?

- Mūsu projekta jaunajā fāzē mēs definējām, kur un kā un kad mēs faktiski varētu iesaistīt vairāk cilvēku, proti, skolotājus un skolēnus no 6. līdz 10. klasei. Domājām par skolēnu pārstāvju, t.i., skolēnu padomes uzaicināšanu katrā klasē un visā skolā.
- Mēs savā skolā uzaicinājām dažādus klubus un grupas, piemēram, El Meu Primer Vot. Mūsu skolas skolotāju asociācija mums palīdzēja informatīvajās sesijās un balsošanas organizēšanā. Domājām arī par skolas vadības personu un direktora uzaicināšanu, tāpēc bijām pāris tikšanās ar skolas padomi. Pat

administratīvais un palīdzošais personāls skola tika iesaistīta, lai plānotu ideju, ko skolēni bija nolēmuši īstenot rotaļu laukumā.

- Ārpus mūsu skolas konteksta mēs domājām uzaicināt pašvaldības pārstāvjus, kuriem ir uzdots sadarboties ar vietējām skolām, taču mums neizdevās viņus iesaistīt.
- Mēs plānojam uzaicināt arī dažas vietējās institūcijas, kas atbilst mūsu mērķiem, taču mums neizdevās tos sasniegt. Ir arī daži lieli uzņēmumi un MVU (Mazie un vidējie uzņēmumi), kas ir nodevušies sociālās atbildības mērķim, un mēs nolēmām vērsties pie tiem.

Ar kādām grūtībām esam saskārušies?

Atrodi laiku satikties. Beidzot skolas grafiks ir mainījies, lai mēs varētu satikties. Sākumā ne visi skolēni bija pārlicināti par projekta ideju, un mēs daudz strādājām, lai vairotu viņu uzticību modelim, kuru esam izvēlējušies pamatgrupā.

Mūsu skolas skolotāji nezināja par modeli un mūsu idejām, un mēs ar viņiem bieži tikāmies, lai pārlicinātu viņus par līdzdalības spēku.

Vai šis modelis bija veiksmīgs?

- Jā. Konkrēts mērķis, kas jāsasniedz, ļoti palīdz procesam. Atpūtas zonas labiekārtošana (ļoti interesanta lieta skolēniem), nozīmīga mūsu ikdienas dzīves sastāvdaļa bija viena no veiksmes atslēgām.

Kādus risinājumus esam atraduši?

- Spēcīgāka motivācija, kad mums ļāva pārvaldīt budžetu
- Atrodiet sabiedrotos skolotāju komandā
- Vairāk studentu līdzdalības katra lēmuma pieņemšanā



Cik daudz laika mums vajadzēja ieviešanai?

Mums bija nepieciešami aptuveni 9 mēneši, lai pabeigtu visus šī modeļa ieviešanas posmus. Mums bija sanāksmes katru nedēļu, un katra sanāksme ilga vismaz vienu stundu. Esam izstrādājuši konkrētu projektu, lai labiekārtotu skolas atpūtas vietu.

Kuri bija mūsu labākie mirkli/svarīgākie momenti modeļa ieviešanas laikā?
Kādos veidos mēs esam palielinājuši savu līdzdalību?

Apmaiņas ar Portugāles un Latvijas studentiem mums bija vislabākie brīži. Un tie darbojās kā motivācijas un līdzdalības veicinātāji.

Ko mēs mainītu, ja modelis būtu jāievieš vēlreiz?

Mēs domājam, ka ir svarīgi veikt visu procesu īsākā laikā.

Kādi ir mūsu ieteikumi?

1. Mēs esam apsprieduši un novērtējuši, vai mūsu jaunatnes līdzdalības modeļa (MYP) paredzētais mērķis ir sasniegts, un pēc mūsu veiktā darba analīzes mērķis beidzot ir sasniegts un kas ir nepieciešams, lai to sasniegtu. Pabeigšana ir cilvēku grupa, kas strādā pie tā un pārbauda un māca cilvēkiem, kā ar to strādāt.

2. Mēs arī novērojām un izvērtējām, vai ieviestais modelis attīstīja mūsu horizontālās prasmes (t.i., problēmu risināšanu, radošo domāšanu, komandas darbu, lēmumu pieņemšanu, starppersonu prasmes, starppersonu prasmes, komunikācijas prasmes, līderības prasmes un citas): organizāciju un motivāciju.

3. Mūsu komanda ir apmierināta ar rezultātu, jo esam sasnieguši savu mērķi, proti, saņemt skolas reakciju uz mūsu bažām un prasībām, skolas sabiedrība un plašāka sabiedrība ir apmierināta, jo esam daudz strādājuši un esam parādījuši, ka esam spējīgi darīt to, kas jādara, lai iegūtu to, ko vēlas skolēni.

4. Mēs uzskatām, ka tas ir kvalitātes modelis, ko var pielāgot un pārņemt citās skolās dažādos kontekstos, kā uzlabotās klases un skolēnu līdzdalības apjomu. Mēs pat domājam, ka mūsu jauniešu līdzdalības modelis.



Septiņas līdzdalības jomas Modelis Francis & Lorenzo (2002)

Taupi nākotnei - LATVIJA

Par ko ir modelis?

Šis modelis ir par līdzdalības centieniem. Bērni un jaunieši tiek apspriesti kā septiņas jomas vai pieejas viņu līdzdalībai. Autori šīs jomas raksturo kā aizstāvības, romantiskas, vajadzības, mācības,

tiesībām, institucionalizāciju un ierosināt septīto jomu, proaktīvu, kā integrējošāku un efektīvāku veidu, kā iesaistīt bērnus un jauniešus (MYP model Rokasgrāmata 25 lpp).

Kāpēc mēs izvēlējamies šo modeli?

Mēs izvēlējamies modeli, jo varējām saprast reālus darbību iestatījumus. Mēs varētu iedomāties sevi kā sociālos zinātniekus, plānotājus, izglītojamus, pilsoņus un kā pieaugušos. Mūs iedvesmoja jaunās sabiedrības tendences, vēlējamies veidot atbildīgu attieksmi pret dabas resursiem.

Ko mēs darījām?

- Mēs izveidojām dalībnieku komandu, mudinot piedalīties studentus no dažādām dzīves jomām ar dažādām sociālajām vajadzībām.
- Mēs sadarbojāmies ar skolas padomi un ārpuskolas komandu un izstrādājām plānu kampaņu rīkošanai, lai palielinātu izpratni par dabas resursu taupīšanas nepieciešamību.
- Skolā tika veiktas vairākas akcijas, piemēram: "Tukšo šķīvju tendence", "Uzvelc džemperī", "Ziemassvētku eglīte".
- Sadarbojāmies ar Izglītības darbnīcu dabas un tehnoloģiju parkā "URDA", kur uzzinājām par resursu taupīšanu un atkritumu šķīrošanu.

• We organized a co-creation workshop to create fabric bags for each family.



Ar kādām grūtībām esam saskārušies?

Laika plānošana bija liels izaicinājums skolēnu aizņemtības dēļ.

Saglabājiet līdzdalību pat tad, ja mainās ietekmējošie apstākļi.

Kādus risinājumus esam atraduši?

- Regulāra motivācija, palielinot skolotāju interesi.
- Projekta integrēšana mācību programmā ar mūsu skolotāju palīdzību.

Vai šis modelis bija veiksmīgs?

Modelis bija veiksmīgs, jo skolēni spēja apliecināt sevi kā sabiedrības daļu un uzskatu mainītājus.

Cik daudz laika mums vajadzēja īstenošanai?

Projekts ilga 8 mēnešus.

Ko mēs mainītu, ja modelis būtu jāievieš vēlreiz?

Mēs izvēlētos vai nu akcijas kampaņas, vai iepirkumu maisiņu darbnīcas un apmācības, lai samazinātu organizatorisko slogu.

Kādi ir mūsu ieteikumi?

- Integrēt projekta saturu studentu darba grafikā un, ja iespējams, mācību programmā.
- Atrodiet mazas, bet skolēniem svarīgas tēmas.



Septiņas līdzdalības jomas Modelis Francis & Lorenzo (2002)

Brīvais laiks svaigā gaisā LATVIJA

Par ko ir modelis?

Šis modelis ir par līdzdalības centieniem. Bērni un jaunieši tiek apspriesti kā septiņas jomas vai pieejas viņu līdzdalībai. Autori šīs jomas raksturo kā aizstāvību, romantiku, vajadzības, mācīšanos, tiesības, institucionalizāciju un ierosina septiņo jomu, proaktīvu, kā integrējošāku un efektīvāku veidu, kā iesaistīt bērnus un jauniešus.
(MYP model Rokasgrāmata 25 lpp).



Kāpēc mēs izvēlējamies šo modeli?

Mēs izvēlējamies modeli, jo varējām saprast reālus darbību iestatījumus. Mēs varētu iedomāties sevi kā sociālos zinātniekus, plānotājus, izglītojamus, pilsoņus un kā pieaugušos.

Ko mēs esam izdarījuši?

- Izveidojām anketas un aptaujājām skolas biedrus par aktuālajām vēlmēm.
- Sadarbībā ar Valmieras sporta skolu izmēģinājām dažāda veida aktivitātes, kas piemērotas mūsu vajadzībām. Un mēs izvēlējamies spēli "Boccia" kā mūsu vajadzībām un apstākļiem piemērotāko.

- Sadarbībā ar vecāku padomi un biedrību izstrādājām spēļu inventāra iegādes projektu un saņēmām to no Valmieras novada fonda.
- Pēc skolas turnīra mēs rīkojām turnīrus savos mikrorajonos.

Ar kādām grūtībām esam saskārušies?

Lielākās grūtības sagādāja iespēju atrašana un projekta turpināšana. Mums bija problēmas ar aprīkojuma iegādi, kad piegāde aizkavējās.

Kādus risinājumus esam atraduši?

- Mums palīdzēja skolotāji un vecāki, kuri ierosināja idejas un palīdzēja mums pieturēties pie projekta.
- Vairākas reizes pārcēlām turnīru.

Vai šis modelis bija veiksmīgs?

Modelis bija veiksmīgs, jo varējām to īstenot. Mēs ieguvām spēļu aprīkojumu, jaunus draugus spēļu zonās un sociālo pieredzi. Arī vietējā sabiedrība saskatīja jauniešu domas, vajadzības un rīcību ar pozitīviem rezultātiem.



Cik daudz laika mums vajadzēja ieviešanai?

Ar modeli strādājām no novembra līdz jūnijam, tas ir 8 mēneši.

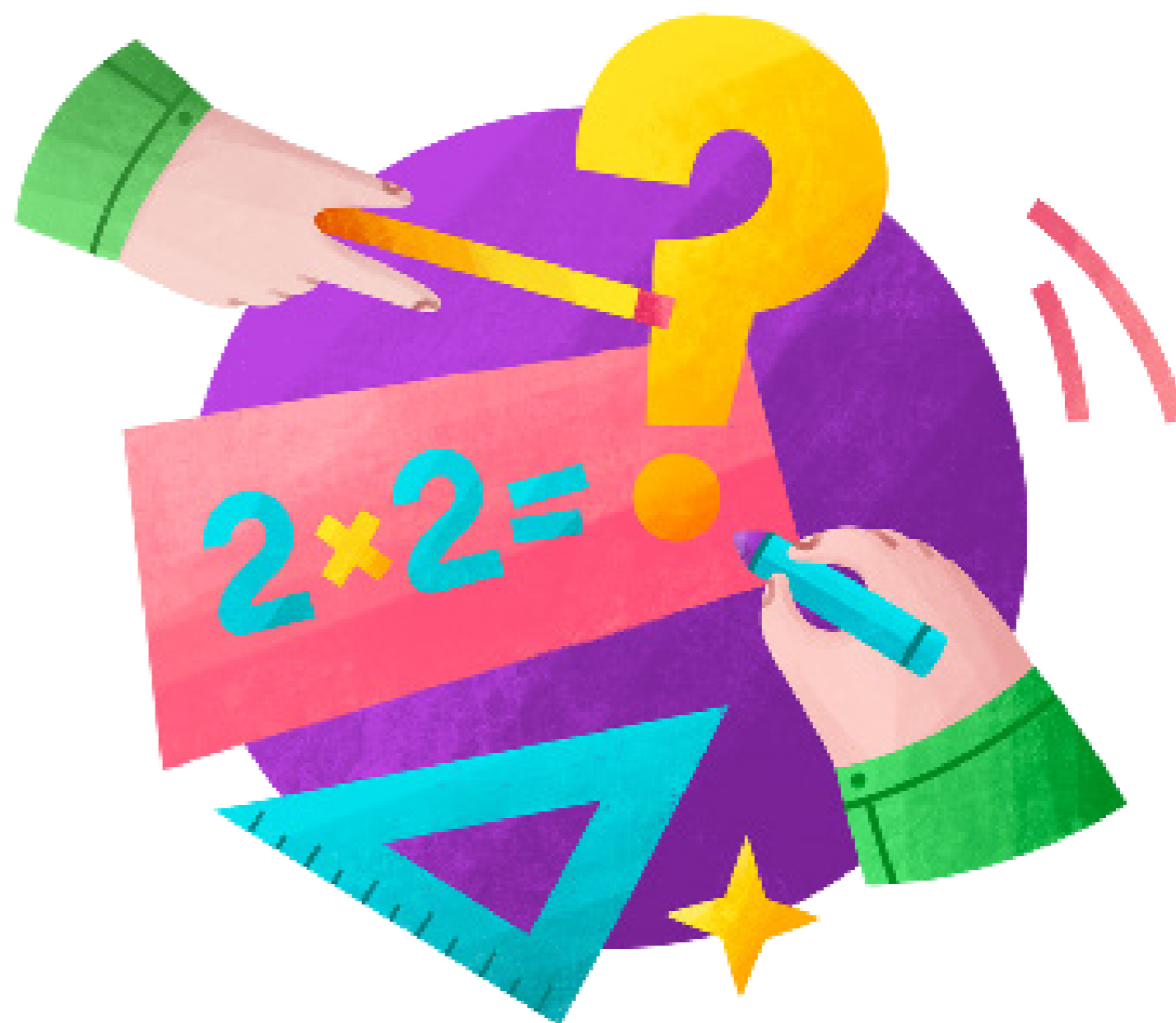
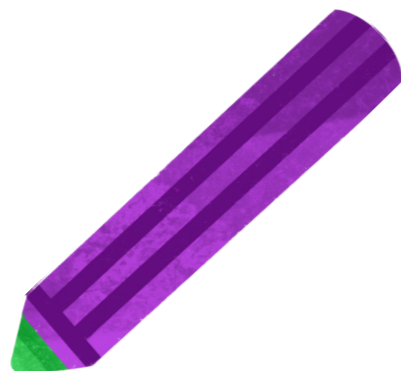
Ko mēs mainītu, ja modelis būtu jāievieš vēlreiz?

Mēs izvēlētos mazāku uzdevumu, lai nebūtu tik satraukti. Sadalot uzdevumus, mēs izvēlētos 2 atbildīgus cilvēkus, lai būtu pleca izjūta un viens otru atbalstītu.

Kādi ir mūsu ieteikumi?

Ja vēlaties ieviest šo modeli, mēs iesakām:

- Dokumentējiet visu, ko darījat katru nedēļu uz Jamboard platformas. Studentu darba kārtībā būtu nepieciešams plānot projekta laiku.
- Izstrādāt kalendāra plānu.
- Nepieciešama darba sadale un koordinācija.
- Darbu dokumentēšana arī ir vesela nozare, ja vajag atskaiti un vēstures liecības.







www.bepart-project.eu



Eiropas Komisijas atbalsts šīs publikācijas izveidei nav uzskatāms par satura apstiprinājumu, kas atspoguļo tikai autoru uzskatus, un Komisija nevar būt atbildīga par jebkādu tajā ietvertās informācijas izmantošanu. (Project N°.: 612175-EPP-1- 2019-1-PT-EPPKA3-IPI-SOC-IN).