



ΜΟΝΤΕΛΟ ΣΥΜΜΕΤΟΧΗΣ ΥΠΟ ΤΗΝ ΚΑΘΟΔΗΓΗΣΗ ΤΩΝ ΝΕΩΝ

Προτάσεις πολιτικής για την ανάπτυξη της
νεολαίας



Με τη χρηματοδότηση
της Ευρωπαϊκής Ένωσης

ΣΥΜΜΕΤΟΧΗ ΤΩΝ ΝΕΩΝ



Η υποστήριξη της Ευρωπαϊκής Επιτροπής για την παραγωγή της παρούσας έκδοσης δεν συνιστά έγκριση του περιεχομένου, το οποίο αντικατοπτρίζει τις απόψεις μόνο των συγγραφέων, και η Επιτροπή δεν μπορεί να θεωρηθεί υπεύθυνη για οποιαδήποτε χρήση των πληροφοριών που περιέχονται σε αυτήν (έργο αριθ. 612175-EPP-1-2019-1-PT-EPPKA3-IP1-SOC-IN).



Συγγραφείς

"Ανάπτυξη υπό την καθοδήγηση των νέων για τη συμμετοχική διαχείριση των σχολείων"
- BePart [Πρόγραμμα Erasmus+, Ευρωπαϊκή Επιτροπή (Βασική δράση: Τύπος δράσης: Υποστήριξη μεταρρύθμισης της πολιτικής: Κοινωνική ένταξη μέσω της εκπαίδευσης, της κατάρτισης και της νεολαίας)]

Rita Sousa | Cláudia Castro Dias
MentorTec - Serviços de Apoio a Projectos Tecnológicos, S.A., Πορτογαλία (Συντονιστής)

Ιφιγένεια Γεωργιάδου | Κώστας Μπαλάσκας | Αναστασία Μπαλάσκα
Action Synergy, Ελλάδα

Enrique Vergara Gasulla
Escola Virolai, Ισπανία

José Valentim Teixeira | Adelina Silva
Escola Secundária de Paços de Ferreira, Πορτογαλία

Carlinda Leite | Angélica Monteiro | Amélia Lopes | Amélia Veiga | Preciosa Fernandes
UPORTO/CIIE, Πορτογαλία

Elena Silvestrini | Marta Anducas | Olivier Schulbaum
Platoniq Sistema Cultural, Ισπανία

Viktors Litaunieks | Ilze Brice | Daiga Čepurnièce
Valmieras Pargaujas sakumskola, Λετονία

Κορίνα Περτσινίδου | Μαρία Κάσση | Γεωργία Πριτσιούλη
2ο Γυμνάσιο Γέρακα, Ελλάδα



Περιεχόμενο

1. ΚΑΛΩΣ ΗΛΘΑΤΕ ΣΤΟ ΜΟΝΤΕΛΟ ΣΥΜΜΕΤΟΧΗΣ ΒΕΡΑΡΤ ΥΠΟ ΤΗΝ ΚΑΘΟΔΗΓΗΣΗ ΤΩΝ ΝΕΩΝ	7
2. ΣΧΕΤΙΚΑ ΜΕ ΤΟ ΕΡΓΟ	8
2.1 Προσέγγιση ΒεPart	9
2.2 Διαδικασία (μεθοδολογία)	11
2.3 Επιπτώσεις	13
3. ΣΥΣΤΑΣΕΙΣ	15
4. ΣΥΜΠΕΡΑΣΜΑ	18



1. Καλώς ήλθατε στο μοντέλο Συμμετοχής BePart Ανάπτυξη υπό την καθοδήγηση των νέων για τη συμμετοχική διαχείριση των σχολείων

Το μοντέλο Συμμετοχής BePart υπό την καθοδήγηση των νέων είναι ένα έγγραφο που σχεδιάστηκε στο πλαίσιο του έργου BePart - Ανάπτυξη υπό την καθοδήγηση των νέων για τη συμμετοχική διαχείριση των σχολείων, για να εμπνεύσει και να υποστηρίξει άλλα σχολεία, μαθητές και επαγγελματίες (εκπαιδευτικούς, διευθυντές σχολείων και προσωπικό των σχολείων) να σχεδιάσουν και να εφαρμόσουν Μοντέλα Συμμετοχής των Νέων (ΜΣΝ) στα σχολεία τους, παρέχοντας συγκεκριμένες κατευθυντήριες γραμμές και συστάσεις που μπορούν να τους υποστηρίξουν σε αυτό. Με αυτόν τον τρόπο, ένα Μοντέλο Συμμετοχής που καθοδηγείται από τους νέους έχει ως στόχο να μοιραστεί με εκπαιδευτικούς, διευθυντές σχολείων και προσωπικό σχολείων γνώσεις, στρατηγικές και καλές πρακτικές που έχουν ήδη δοκιμαστεί κατά τη διάρκεια μιας πιλοτικής φάσης.



Η συμμετοχή των νέων σε κοινωνικούς, οικονομικούς και πολιτικούς τομείς θεωρείται στρατηγική από την Ευρωπαϊκή Επιτροπή. Αρκετές μελέτες αποκαλύπτουν ότι υπάρχει έλλειψη κοινωνικής, οικονομικής και πολιτικής συμμετοχής και δέσμευσης των νέων στους διάφορους τομείς της κοινωνίας, ενώ η συμμετοχή και η δέσμευση των νέων θεωρείται ζωτικής σημασίας για την προώθηση της ευαισθητοποίησης και την ανάπτυξη των ικανοτήτων των νέων, επιτρέποντάς τους να αγκαλιάσουν και να ενεργήσουν ως ολοκληρωμένοι ευρωπαϊοί πολίτες. Η ανάπτυξη υπό την καθοδήγηση των νέων για τη συμμετοχική διαχείριση των σχολείων είναι μια προσέγγιση που θέτει τους νέους στο επίκεντρο των διαδικασιών ανάπτυξης και μάθησης, απαραίτητη για να εξασφαλιστεί η ουσιαστική μάθηση και τα

κίνητρα καθώς και η εμπλοκή των μαθητών στη μαθησιακή διαδικασία και τις σχολικές δραστηριότητες. Ταυτόχρονα με την καθοδήγηση από τη νεολαία, η ενδυνάμωση των νέων αποτελεί επίσης στόχο ορισμένων πολιτικών και κατευθυντήριων γραμμών της Ευρωπαϊκής Επιτροπής, προωθώντας την αύξηση της συμμετοχής και της εμπλοκής των νέων στην κοινωνία, κάτι που υιοθετείται επίσης από το έργο BePart. Το έγγραφο περιλαμβάνει δύο τμήματα, τα οποία έχουν σχέση μεταξύ τους και είναι συμπληρωματικά και διακριτά ως προς το θεωρητικό τους περιεχόμενο. Το πρώτο μέρος "Σχετικά με το έργο" αναφέρεται στο παρελθόν, και στο τι έχει ήδη συμβεί και οργανώνεται σε τρεις ενότητες: Προσέγγιση BePart, μια εισαγωγή στο έργο- διαδικασία (μεθοδολογία), μια επισκόπηση των κύριων εννοιών και βημάτων του έργου- και αντίκτυπος, μια εξήγηση του αντίκτυπου που είχε το έργο στους μαθητές, τους εκπαιδευτικούς και τη σχολική κοινότητα.

Το δεύτερο τμήμα, "Προτάσεις", αφορά το μέλλον και τη συμβολή στον τομέα της συμμετοχής των νέων. Είναι οργανωμένο με τρόπο που ενήλικες και νέοι μπορούν να επωφεληθούν και από συγκεκριμένες δράσεις που πρέπει να δοκιμαστούν.

2. Σχετικά με το έργο

Το έργο BePart είναι ένα τριετές ευρωπαϊκό έργο που υλοποιείται από μια κοινοπραξία 7 εταιρών από 4 διαφορετικές χώρες: Mentortec και Escola Secundária de Paços de Ferreira από την Πορτογαλία, Platoniq και Escola Virolai από την Ισπανία, Action Synergy και 2o Gymnasio Geraka από την Ελλάδα, και Valmiera Pargauja Primary School από τη Λετονία.

Το BePart στοχεύει στην ανάπτυξη, εφαρμογή και αξιολόγηση μιας καινοτόμου συμμετοχικής προσέγγισης για τη νεολαία, που θα εφαρμοστεί σε κανονικά σχολεία, προωθώντας την εκπαίδευση χωρίς αποκλεισμούς και προάγοντας παράλληλα τις ικανότητες του πολίτη και την ενδυνάμωση της νεολαίας.

Το έργο βασίζεται σε πέντε βασικές έννοιες και μεθοδολογίες:



Ανάπτυξη καθοδηγημένη από τους νέους, Διαδικασία συν-δημιουργίας, Μοντέλα Συμμετοχής των Νέων, Μάθηση βασισμένη στα projects, Ενδυνάμωση των Νέων. Αυτές οι πέντε κύριες έννοιες θα εξασφαλίσουν την καινοτομία στην προώθηση της απόκτησης και της ανάπτυξης των ικανοτήτων των μαθητών ως πολιτών.

Το έργο BePart επικεντρώνεται στην ανάπτυξη ενός καινοτόμου μοντέλου που προωθεί τη συμμετοχή των νέων στη λήψη αποφάσεων και τη διαχείριση των σχολείων, μια μεθοδολογία που δοκιμάστηκε και αξιολογήθηκε, από άποψη αντίκτυπου, κατά τη διάρκεια των 2 ετών εφαρμογής του έργου, από τα σχολεία-εταίρους του έργου. Η καινοτόμος συμμετοχική προσέγγιση που σχεδιάστηκε για τη νεολαία βασίζεται στην έννοια της ανάπτυξης υπό την καθοδήγηση των νέων, η οποία τοποθετεί τους νέους στο επίκεντρο της δικής τους αλλαγής, ανάπτυξης και εξέλιξης. Αυτό έγινε με

την πρόσκληση σε μαθητές ηλικίας 13-15 ετών να συμμετάσχουν στη διαδικασία λήψης αποφάσεων στα σχολεία τους και, με αυτόν τον τρόπο, να αποκτήσουν ή/και να αναπτύξουν τις ικανότητες του πολίτη, την ενδυνάμωσή τους και, τελικά, την κοινωνική τους ένταξη. Παράλληλα με τη δική τους ανάπτυξη και εξέλιξη, με την εφαρμογή της μεθοδολογίας BePart, οι μαθητές λειτούργησαν επίσης ως φορείς καινοτόμων και θετικών αλλαγών στη διαδικασία διαχείρισης των σχολείων τους, εφαρμόζοντας μια σειρά πρωτοβουλιών που βασίζονται στα Μοντέλα Συμμετοχής Νέων (ΜΣΝ). Σε αυτά τα μοντέλα, οι νέοι και οι ενήλικες συνεργάστηκαν για τη συνδιαμόρφωση στρατηγικών και πρωτοβουλιών, δίνοντας στους νέους τη δυνατότητα να συνεισφέρουν με ιδέες και να κινητοποιήσουν τις δεξιότητές τους στη διαδικασία λήψης αποφάσεων.

2.1 Προσέγγιση BePart

Το πρόγραμμα BePart σχεδιάστηκε για να προωθήσει τις δεξιότητες και τους πόρους των εκπαιδευτικών, επιτρέποντάς τους να καθοδηγήσουν και να υποστηρίξουν τους μαθητές, ιδιαίτερα εκείνους που προέρχονται από μειονεκτούντα περιβάλλοντα, στον σχεδιασμό, την εφαρμογή και την αξιολόγηση του Μοντέλου Συμμετοχής των Νέων στα σχολεία τους.



Πώς προωθείται αυτό από το πρόγραμμα BePart; Με την προώθηση της ενεργού συμμετοχής των μαθητών στη διαδικασία λήψης αποφάσεων για τα σχολεία τους, οι εκπαιδευτικοί και τα σχολεία θα μπορέσουν να συμβάλουν στην απόκτηση και την ανάπτυξη των ικανοτήτων του πολίτη, ακολουθώντας την παιδαγωγική της μάθησης βασισμένης στα projects (Project Based Learning-PBL). Ως μια παιδαγωγική βασισμένη στους μαθητές, η PBL επέτρεψε στους μαθητές να ενισχύσουν και να ενδυναμώσουν τις πολιτικές τους ικανότητες, διερευνώντας ενεργά, ψάχνοντας και απαντώντας σε διάφορες προκλήσεις που σχετίζονται με τη διαδικασία διαχείρισης και λήψης αποφάσεων στα σχολεία τους. Οι μαθητές μπόρεσαν να μάθουν μέσω της πράξης, αναλαμβάνοντας κεντρικό ρόλο στη μαθησιακή τους διαδικασία και έχοντας τους εκπαιδευτικούς να ενεργούν ως συντονιστές/ διαμεσολαβητές και όχι ως εκπαιδευτές.

□ Γιατί το έργο BePart σχεδιάστηκε με βάση αυτές τις αρχές; Η φιλοδοξία του έργου BePart είναι να συμβάλει στην ενσωμάτωση

μεθοδολογιών και στρατηγικών στα κανονικά σχολεία, προωθώντας την εκπαίδευση του πολίτη, που είναι απαραίτητη για την πλήρη άσκηση της ιδιότητας του πολίτη από τους μαθητές, σε όλα τα πλαίσια της ζωής τους: εκπαιδευτικό/κατάρτισης, επαγγελματικό, κοινωνικό και οικογενειακό. Λαμβάνοντας υπόψη ότι οι ικανότητες του πολίτη είναι ζωτικής σημασίας για το άτομο, ώστε να δημιουργεί και να διατηρεί επαφή με τους άλλους και τον κόσμο, γίνεται σαφές ότι, για να μπορέσει να αποκτήσει και να αναπτύξει αυτές τις ικανότητες, ο μαθητής πρέπει να βρίσκεται σε "δράση" αντί να είναι παθητικός δέκτης γνώσεων.

□ Ποιες ικανότητες απέκτησαν οι μαθητές συμμετέχοντας στην υλοποίηση του έργου BePart; Λαμβάνοντας υπόψη ότι οι μαθητές τίθενται στο επίκεντρο της μάθησής τους και ότι το έργο βασίζεται στην εφαρμογή του Μοντέλου Συμμετοχής των Νέων (ΜΣΝ) στο σχολικό πλαίσιο, το έργο BePart συμβάλλει στην απόκτηση, ανάπτυξη και/ή ενίσχυση των 4 βασικών ικανοτήτων της εκπαίδευσης του



πολίτη (εκτός από τις τεχνικές ικανότητες και τις ικανότητες που σχετίζονται με τα μαθήματα):

1. Αποτελεσματική και εποικοδομητική αλληλεπίδραση με άλλους: στην αρχή του προγράμματος, οι επιλεγμένοι εκπαιδευτικοί και μαθητές δημιούργησαν τις σχολικές ομάδες συνεργασίας, οι οποίες αποτελούνταν από ομάδες μαθητών με σκοπό την προετοιμασία, την εφαρμογή και την αξιολόγηση του Μοντέλου Συμμετοχής των Νέων (ΜΥΝ) στα σχολεία τους. Αυτές οι ομάδες εργασίας ήταν ζωτικής σημασίας για την ανταλλαγή εμπειριών, την αποσαφήνιση αμφιβολιών, την ανταλλαγή γνώσεων και την υποστήριξη αποφάσεων μεταξύ των μαθητών που συμμετείχαν ενεργά στην εφαρμογή. Έτσι, με την ενσωμάτωση και τη συμμετοχή σε αυτές τις ομάδες εργασίας, οι μαθητές μπόρεσαν να αναπτύξουν τις διαπροσωπικές τους δεξιότητες, απαραίτητες για την αποτελεσματική και εποικοδομητική αλληλεπίδραση με τους άλλους. Επιπλέον, κατά τη διάρκεια της περιόδου εφαρμογής των μοντέλων, οι επιλεγμένοι μαθητές δομούσαν και προωθούσαν μια σειρά εκδηλώσεων μικρής κλίμακας, με διαφορετικούς στόχους και συμμετέχοντες, και συμμετείχαν στις δράσεις διακρατικής κινητικότητας των μαθητών, επιτρέποντάς τους να μάθουν πώς να αλληλεπιδρούν με άλλους σε διαφορετικό πλαίσιο.

2. Κριτική σκέψη: οι μαθητές ήταν σε θέση να εφαρμόσουν διαφορετικά Μοντέλα Συμμετοχής των Νέων (ΜΣΝ) στα σχολεία τους, γεγονός που τους επέτρεψε να συμβάλουν και να υποστηρίξουν τη διαχείριση και τη λήψη αποφάσεων στο πλαίσιο αυτό. Η λήψη αποφάσεων είναι μια ικανότητα που πρέπει επίσης να αποκτηθεί και να

αναπτυχθεί και η οποία συνδέεται εγγενώς με την ικανότητα κριτικής σκέψης. Έτσι, με τη συμμετοχή τους στη φάση της υλοποίησης και στις διαδικασίες λήψης αποφάσεων του σχολείου, οι μαθητές μπόρεσαν να αναπτύξουν ή/και να ενισχύσουν την κριτική τους σκέψη.

3. Δραστηριοποίηση με κοινωνικά υπεύθυνο τρόπο: τα σχολεία είναι κοινότητες στις οποίες συμμετέχουν διαφορετικά άτομα με διαφορετικούς ρόλους αλλά με τον ίδιο στόχο: τη μάθηση και την προώθηση της μάθησης. Ως κοινότητα, τα σχολεία έχουν κανόνες, την ιδιαίτερη κουλτούρα τους, κοινούς χώρους και ποικιλομορφία. Έτσι, τα σχολεία είναι σαν μικρές κοινωνίες και για να μπορέσουν να συμμετέχουν στις διαδικασίες διαχείρισης και λήψης αποφάσεων των σχολείων, οι μαθητές πρέπει να είναι μέρος της κοινωνίας και να σέβονται τους κανόνες, την κουλτούρα, τους χώρους και την ποικιλομορφία. Αυτό σημαίνει ότι οι μαθητές που συμμετείχαν ενεργά στην υλοποίηση είχαν την ευκαιρία να μάθουν ή να βελτιώσουν τις δεξιότητές τους, ώστε να ενεργούν με κοινωνικά υπεύθυνο τρόπο, σεβόμενοι τις διαφορές και συνδεδεμένοι με τις ομοιότητες.

4. Δημοκρατική Δράση: σύμφωνα με τη μεθοδολογία BePart, οι μαθητές μπορούν να διαδραματίσουν βασικό ρόλο στη διαχείριση και τη λήψη αποφάσεων στα σχολεία τους. Ωστόσο, δεν ενεργούσαν μόνοι τους, είχαν τη δυνατότητα να συμβάλουν στη διαδικασία λήψης αποφάσεων, αλλά οι εκπαιδευτικοί, οι διευθυντές των τάξεων και οι συντονιστές ήταν οι τελικοί υπεύθυνοι για τη λήψη αποφάσεων. Έτσι, για να συμμετάσχουν σε μια συμμετοχική διαδικασία λήψης αποφάσεων, οι μαθητές έπρεπε να είναι σε θέση να ενεργούν δημοκρατικά.

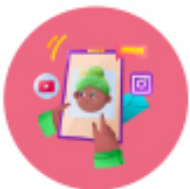


2.2. Διαδικασία (μεθοδολογία)

Το BePart προώθησε την καινοτομία στην προσέγγιση των σχολείων σχετικά με την εκπαίδευση του πολίτη. Το έργο βασίζεται σε πέντε κύριες έννοιες και μεθοδολογίες που σε συνδυασμό εξασφάλισαν την καινοτομία στην προώθηση της απόκτησης και ανάπτυξης των ικανοτήτων των μαθητών ως πολιτών:



Ενδυνάμωση των νέων: στοχεύει στη βελτίωση της ποιότητας ζωής και είναι μια διαδικασία κατά την οποία οι νέοι αναλαμβάνουν την ευθύνη της ζωής τους, δραστηριοποιούμενοι στο περιβάλλον τους και ακολουθώντας τις πεποιθήσεις, τις αξίες και τους στόχους τους.



Διαδικασία συν-δημιουργίας: στρατηγική διαχείρισης κατά την οποία δύο μέρη συνεργάζονται στη διαδικασία σχεδιασμού και ανάπτυξης ενός προϊόντος, μιας μεθοδολογίας ή μιας εκδήλωσης, που θα αποτελεί προστιθέμενη αξία και για τα δύο μέρη.



Η ραχοκοκαλιά των **Μοντέλων Συμμετοχής των Νέων** είναι η δημιουργία στρατηγικών σχέσεων συνεργασίας μεταξύ νέων και ενηλίκων, με σκοπό την ανάπτυξη των δεξιοτήτων και της αυτονομίας των νέων όσον αφορά τη συμμετοχή τους στις διαδικασίες λήψης αποφάσεων.

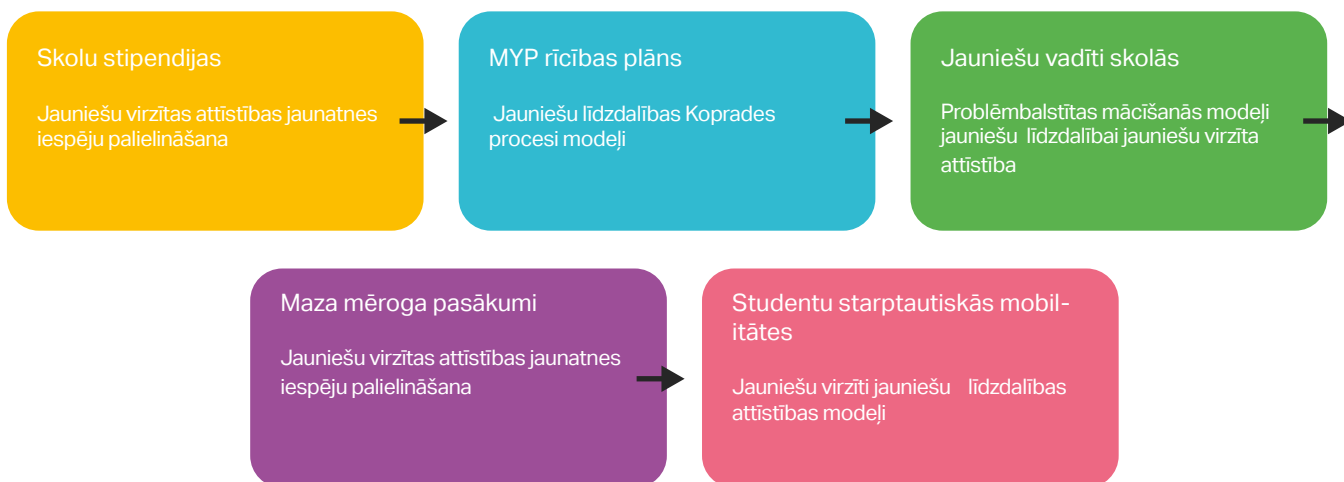


Μάθηση βασισμένη στα projects (PBL): αυτή η μαθητοκεντρική παιδαγωγική προωθεί την ενεργητική μάθηση, εμπλέκοντας τους μαθητές στη διερεύνηση προκλήσεων και προβλημάτων του πραγματικού κόσμου.



Είναι μια **συμμετοχική προσέγγιση** που θέτει τους νέους στο επίκεντρο της ανάπτυξης και της εξέλιξής τους και περιλαμβάνει 5 βασικές αρχές: 1) τον καθορισμό των σκοπών και των στόχων της ανάπτυξης των νέων, που καθορίζεται από τους ίδιους, 2) τη δημιουργία ενός κοινωνικού και φυσικού χώρου, στον οποίο οι νέοι μπορούν να αναλάβουν τις δραστηριότητές τους και ο οποίος να επιτρέπει την τακτική επαφή μαζί τους, 3) τον άξονα ανάπτυξης που είναι η αλληλεπίδραση και η συνεργασία με τους άλλους, οπότε ενθαρρύνεται η καθοδήγηση από τους ενήλικες και η καθοδήγηση από ομοτίμους, 4) έναν από τους σημαντικότερους ρόλους των νέων, που είναι να αποτελέσουν πρότυπο, στο πλαίσιο του οποίου πρέπει να ενθαρρύνουν άλλους νέους να ασχοληθούν και να συμμετάσχουν στην ανάπτυξη, 5) την ένταξη των νέων σε τοπικά και εθνικά αναπτυξιακά προγράμματα και πλαίσια, κάτι που είναι ζωτικής σημασίας.

Με βάση αυτές τις βασικές έννοιες, οι οποίες χαρακτηρίστηκαν επίσης ως στρατηγικές σε ευρωπαϊκό επίπεδο, το έργο προώθησε την ενεργό συμμετοχή των μαθητών στη λήψη αποφάσεων στα σχολεία τους και επένδυσε στην ανάπτυξη ικανοτήτων των εκπαιδευτικών στον τομέα της Αγωγής του Πολίτη. Αυτό έγινε μέσω της ακόλουθης διαδικασίας:



Διαφορετικές θεωρίες, μοντέλα και τύποι συμμετοχής των νέων έχουν ήδη καθοριστεί και δοκιμαστεί σε διάφορες πρωτοβουλίες και χώρες, αποκαλύπτοντας σημαντικό αντίκτυπο, όχι μόνο στη μαθησιακή διαδικασία των νέων, αλλά και στην αλληλεπίδραση των νέων με τον κόσμο και τους άλλους. Τα μοντέλα μπορούν να μεταφερθούν και να προσαρμοστούν σε διαφορετικά πλαίσια, με διαφορετικούς στόχους, και είναι σημαντικά για την προώθηση της εκπαίδευσης & κατάρτισης των επαγγελματιών και των νέων, καθώς και της ακριβούς γνώσης σχετικά με τα διαφορετικά μοντέλα και τους τύπους συνεργασίας που προωθούν τη συμμετοχή των νέων στους διάφορους τομείς της κοινωνίας. Έχοντας αυτό κατά νου, η μεθοδολογία του έργου BePart ενσωματώνει μοντέλα για τη συμμετοχή των νέων στη μεθοδολογία, τα οποία επιλέχθηκαν και συγκεντρώθηκαν σε ένα εγχειρίδιο, που είναι διαθέσιμο εδώ.

Οι μαθητές ήταν υπεύθυνοι για τις δραστηριότητες προετοιμασίας, εφαρμογής και αξιολόγησης του ΜΣΝ στα σχολεία τους, επωφελούμενοι από την καθοδήγηση και την υποστήριξη των καθηγητών τους. Η διαδικασία βασιζόταν στη συνεργασία μαθητών-καθηγητών και γι' αυτό το λόγο το BePart περιείχε ένα πρόγραμμα ανάπτυξης ικανοτήτων για τους εκπαιδευτικούς, προικίζοντάς τους με τις απαραίτητες γνώσεις, δεξιότητες και πόρους για να λειτουργήσουν ως διαμεσολαβητές αυτών των μαθητών, κατά τις φάσεις της προετοιμασίας, της εφαρμογής και της αξιολόγησης του ΜΣΝ. Ένας κόσμος συνεχούς αλλαγής και ανάπτυξης, βασισμένος στην αυξανόμενη ποικιλομορφία και ετερογένεια, απαιτεί μια διαφορετική προσέγγιση όσον αφορά τις πολιτικές εκπαίδευσης & κατάρτισης και κοινωνικής ένταξης. Η συν-δημιουργία αναγνωρίζεται από την Ευρωπαϊκή Επιτροπή ως μια διαδικασία που μπορεί να είναι χρήσιμη για την αντιμετώπιση των κοινωνικών και εκπαιδευτικών προκλήσεων και αποτελεί επίσης τον άξονα της μεθοδολογίας BePart. Το BePart παρείχε επίσης ένα εγχειρίδιο συν-δημιουργίας για εκπαιδευτικούς και ένα εγχειρίδιο συν-δημιουργίας για μαθητές, δύο εγχειρίδια που έχουν ως στόχο να παρέχουν σε εκπαιδευτικούς και μαθητές εργαλεία και συμβουλές που θα τους βοηθήσουν να εφαρμόσουν πραγματικές συμμετοχικές διαδικασίες και να γίνουν οι πρωταγωνιστές της αλλαγής!

Δεδομένου ότι η φάση υλοποίησης ήταν το 2020/2021 και το 2021/2022, ούτε η πανδημία δεν εμπόδισε τους μαθητές να συμμετάσχουν και να δραστηριοποιηθούν στην ανάπτυξη των δραστηριοτήτων που είχαν θέσει ως στόχο. Το έργο καθόρισε ένα σύνολο δραστηριοτήτων και πρωτοβουλιών που πέτυχαν οι μαθητές κατά τη διάρκεια της υλοποίησης του ΜΣΝ, ώστε να διαδώσουν τα αποτελέσματα και να ευαισθητοποιήσουν άλλους μαθητές, εκπαιδευτικούς και σχολεία σχετικά με τα αποτελέσματα του έργου. Ο σχεδιασμός δράσεων, οι προσωπικές συναντήσεις και οι κινητικότητες των μαθητών αποτέλεσαν μαθήματα ζωής για τους μαθητές που συμμετείχαν άμεσα. Ο εντοπισμός ενός προβλήματος ή μιας κατάστασης που τους ενδιέφερε, ώστε να μπορέσουν να βρουν και να εργαστούν πάνω σε μια λύση, ήταν μια πρόκληση, και αυτό φαίνεται στους Οδηγούς Εφαρμογής, που αναπτύχθηκαν από τους μαθητές για να καθοδηγήσουν άλλους μαθητές από το ίδιο ή διαφορετικά σχολεία σχετικά με τον τρόπο εφαρμογής του ΜΣΝ.

2.3. Αντίκτυπος

Για να αξιολογηθεί ο αντίκτυπος του προγράμματος BePart, συλλέχθηκαν οι απόψεις και οι εμπειρίες τόσο των εκπαιδευτικών όσο και των μαθητών που συμμετείχαν στην υλοποίηση του προγράμματος. Τόσο οι εκπαιδευτικοί όσο και οι μαθητές παρατήρησαν θετικό αντίκτυπο του έργου, αναδεικνύοντας έτσι την ενεργό συμμετοχή όλων των παραγόντων και τις αλλαγές που παρήγαγε το έργο τόσο στους μαθητές όσο και στους εκπαιδευτικούς. Η συλλογή αυτής της ανατροφοδότησης επέτρεψε στους εταίρους του έργου να σχεδιάσουν ορισμένες ιδέες για μελλοντικές εξελίξεις και αναβάθμιση.

Εδώ παρουσιάζουμε μια σύνοψη των κύριων συμπερασμάτων των εκπαιδευτικών και των μαθητών μετά από δύο χρόνια εφαρμογής:

Το έργο ήταν μια ευκαιρία για τους εκπαιδευτικούς και τους μαθητές να επαναπροσδιορίσουν και να αναλύσουν τα σχολικά προβλήματα που ήδη είχαν και τις προκλήσεις που ήδη αντιμετώπιζαν.

“Όλοι [πρέπει να έχουν] φωνή και [πρέπει να έχουν] ευκαιρίες να λένε αυτό που σκέφτονται”, έτσι οι εταίροι του σχολείου επέλεξαν τα Μοντέλα που θεωρούν χρήσιμα για να δώσουν φωνή στους μαθητές τους και να τους δώσουν τη δυνατότητα να ζητήσουν περισσότερη συμμετοχή.

Οι μαθητές δεν είχαν καν σκεφτεί στο παρελθόν ότι τους επιτρέπεται να συμμετέχουν στη λήψη αποφάσεων για διάφορα θέματα. “Δεν πιστεύουν ότι η φωνή τους έχει σημασία”.

Η συμμετοχή στη λήψη αποφάσεων σε πλαίσια ή θέματα όπως το πρόγραμμα σπουδών και άλλα θεσμικά θέματα ήταν δύσκολη σε αρκετά πλαίσια.

Πρέπει να αλλάξουμε την κουλτούρα κάθε εκπαιδευτικού συστήματος: οι μαθητές, οι εκπαιδευτικοί, οι γονείς και οι υπεύθυνοι χάραξης πολιτικής πρέπει να πιστέψουν στο δικαίωμα συμμετοχής κάθε εκπαιδευτικού παράγοντα.

Όλοι οι μαθητές μαζί δημιούργησαν μια αφίσα σχετικά με το Μοντέλο που επέλεξαν και εφάρμοσαν με βάση την εμπειρία τους και προσέφεραν συμβουλές για την εφαρμογή σε άλλα σχολεία, που θα ήθελαν να εφαρμόσουν το ίδιο Μοντέλο, για να ασκήσουν τη δυνατότητα συμμετοχής στο σχολείο. Αυτή ήταν μια ενδιαφέρουσα και επιπλέον και εκπαιδευτική άσκηση, καθώς ανέπτυξαν επίσης μεταγνωστικές δεξιότητες.

Ακόμη και κατά τη διάρκεια της κρίσης της πανδημίας COVID-19, το έργο υλοποιήθηκε με επιτυχία και ορισμένες δραστηριότητες λειτούργησαν άψογα και σε απευθείας σύνδεση.

Σε κάθε ομάδα έργου συμμετείχαν επίσης πολλοί μαθητές και άλλοι παράγοντες στο σχολικό τους πλαίσιο.

Οι μειονεκτούντες μαθητές (σε ορισμένα σχολεία-εταίρους αποτελούσαν το 50% της ομάδας έργου) χρειάστηκαν περισσότερη υποστήριξη και χρόνο από τους εκπαιδευτικούς, αλλά ήταν αυτοί που ωφελήθηκαν περισσότερο, αναπτύσσοντας δεξιότητες έρευνας και παρουσίασης και μαθαίνοντας πώς να συμμετέχουν δημοκρατικά, να μιλούν στα αγγλικά, να μην ντρέπονται κ.λπ.

Όλοι οι συμμετέχοντες ανέπτυξαν αυτοπεποίθηση.

Ακόμη και οι μικρότεροι μαθητές ενδιαφέρθηκαν και συμμετείχαν στο πρόγραμμα. Ωστόσο, οι νεότεροι μαθητές δεν ήταν αρκετά υπεύθυνοι και ώριμοι, ώστε να απορρίψουν τον διαδικτυακό εκφοβισμό, να προστατευτούν στο διαδίκτυο και να αναπτύξουν περισσότερες τεχνολογικές δεξιότητες και δεξιότητες κριτικής σκέψης.

Οι μαθητές των βασικών ομάδων άκμασαν κατά τη διάρκεια της εργασίας. Οι ικανότητες κριτικής σκέψης τους αναπτύχθηκαν, η ευαισθησία τους εξελίχθηκε και είναι τώρα έτοιμοι να οργανώσουν διάφορα σχετικά εργαστήρια στις τάξεις τους για τους συμμαθητές τους.

Στην αρχή του προγράμματος κάποιοι καθηγητές του σχολείου προσπάθησαν να αναλάβουν πολλή δουλειά, ωστόσο, το πρόγραμμα πλέον διοικείται από τους ίδιους τους μαθητές. Οι καθηγητές “εργάζονται μαζί τους, αλλά οι μαθητές είναι πλέον υπεύθυνοι”. Πρέπει να τους εμπιστευτούμε περισσότερο.



Όπως δήλωσε ένας από τους εταίρους του σχολείου "οι μαθητές ανθίζουν σιγά-σιγά, αναπτύσσουν την κριτική τους σκέψη και διευρύνουν την ευαισθησία και την ανοχή τους απέναντι στον Άλλο". Το γεγονός ότι οι μαθητές ήταν το κέντρο της εξέλιξης και της ανάπτυξής τους και οι εκπαιδευτικοί ανέλαβαν το ρόλο του διαμεσολαβητή τους επέτρεψε να πειραματιστούν με δραστηριότητες που δημιουργούν κίνητρα και απελευθερώνουν το μυαλό τους με διαφορετικούς τρόπους.

Αυτό επηρέασε τον τρόπο με τον οποίο έζησαν αυτή την εμπειρία, καθώς αντιμετώπισαν καταστάσεις που δεν είχαν ξαναζήσει, όπως i) να γνωρίζουν πώς να αντιμετωπίζουν προβληματικές καταστάσεις της διαχείρισης του σχολείου για τις οποίες πρέπει να λαμβάνουν αποφάσεις, ii) να έχουν πρόσβαση σε προϋπολογισμό και να γνωρίζουν πώς να τον διαχειρίζονται και να τον ξοδεύουν και να είναι υπεύθυνοι γι' αυτόν, iii) να οργανώνουν εκδηλώσεις στο σχολείο, για την τοπική κοινότητα και για συναδέλφους από άλλες χώρες, iv) να έχουν χρόνο και χώρο, για να δραστηριοποιούνται στη διαχείριση του σχολείου τους. Το να γνωρίζουν πώς να εργάζονται ως ομάδα για την ανταλλαγή ιδεών, την εκτέλεση συγκεκριμένων δράσεων ή την αντιμετώπιση προβλημάτων που δεν αποτελούσαν μέρος των ανησυχιών τους πριν, αλλά τώρα έχουν ένα υψηλότερο επίπεδο ευαισθητοποίησης (πολλά από αυτά προέκυψαν μέσω του COVID), επέτρεψε στους νέους να βιώσουν

μια εμπειρία ενδυνάμωσης.

Υπό αυτή την έννοια, μπορεί να ειπωθεί ότι με την προώθηση της έρευνας και την οικοδόμηση γνώσεων σχετικά με τη νεολαία και από τη νεολαία, το έργο αναμένεται να συμβάλει σε προτάσεις πολιτικής βασισμένες σε πραγματικές

πληροφορίες. Όπως αναφέρθηκε παραπάνω, κατά τη διάρκεια του έργου, οι μαθητές αισθάνθηκαν ότι συμμετείχαν στο σχεδιασμό, την υλοποίηση, την παρακολούθηση και την αξιολόγηση των δραστηριοτήτων. Διερεύνησαν τα ενδιαφέροντα και τις δυνατότητές τους, αποκτώντας γνώσια περιέργεια και ενδυνάμωση. Η συμμετοχή σε αυτό το έργο προώθησε την ευημερία και την ανάπτυξη των νέων και ενίσχυσε τη δέσμευσή τους και την κατανόηση των ανθρωπίνων δικαιωμάτων και της δημοκρατίας στο σχολικό περιβάλλον.

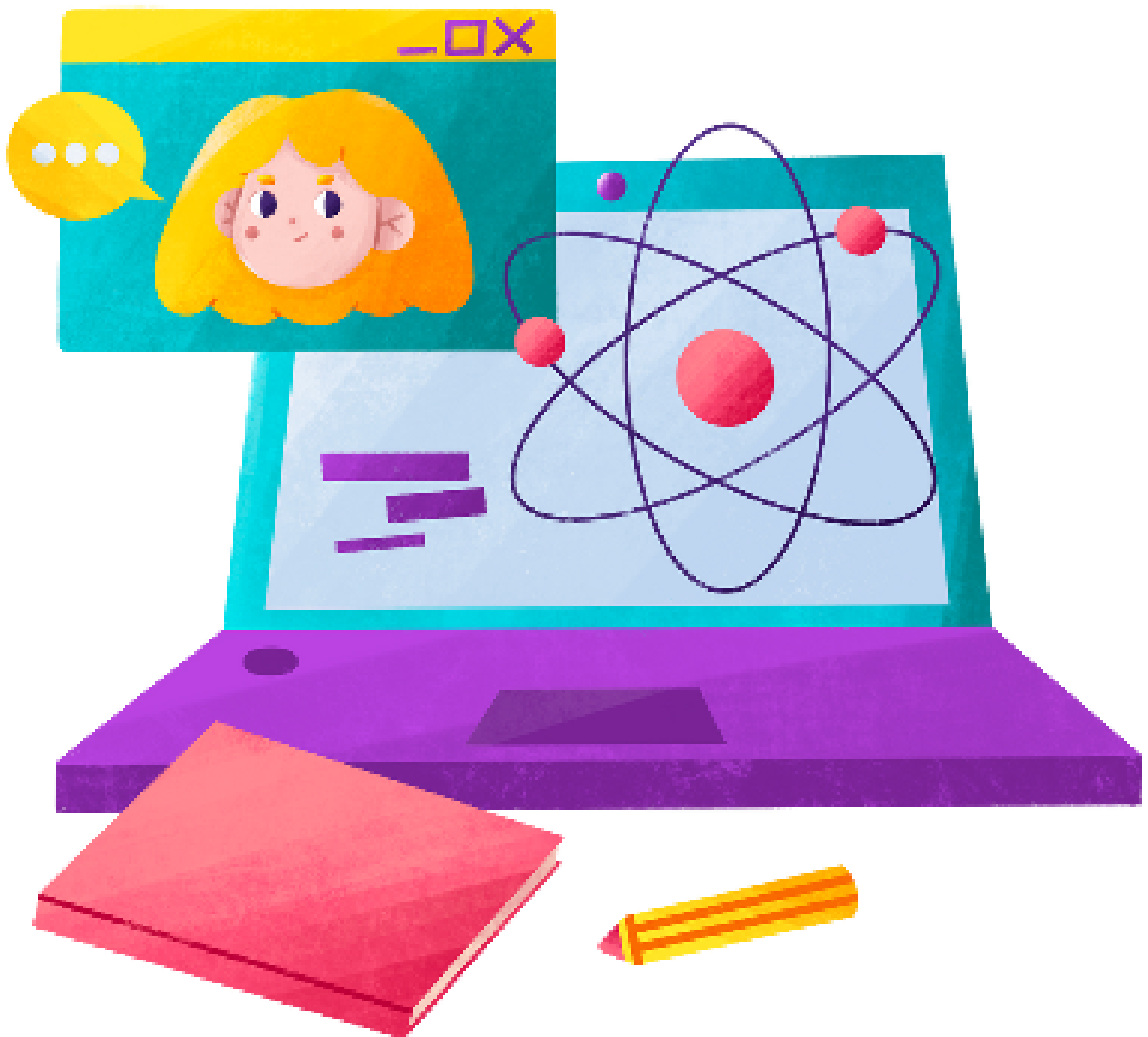
Εμπιστευόμενοι τις ικανότητές τους ως ηγέτες και ενεργοί πολίτες, θα συμμετέχουν πιο ενεργά στη διαδικασία λήψης αποφάσεων για τα αποτελέσματα της διαχείρισης του σχολείου στο μέλλον. Αναγνωρίζοντας ότι η φωνή τους έχει σημασία και προωθώντας την πλήρη και ενεργό συμμετοχή των νέων σε τοπικό, εθνικό και ευρωπαϊκό επίπεδο, το BePart επένδυσε και εξασφάλισε τη συμμετοχή των κοριτσιών και των αγοριών, δίνοντάς τους τη δυνατότητα να ηγηθούν της αλλαγής.

Συνοψίζοντας, παρουσιάζοντας την προσέγγιση BePart ως μια καινοτόμο προσέγγιση και με ουσιαστικό αντίκτυπο, είναι δυνατόν να δείξουμε σε άλλους οργανισμούς και χώρες την προστιθέμενη αξία και τον αντίκτυπο της προσέγγισης BePart στην εκπαίδευση του πολίτη, γενικά, και στην προώθηση των πολιτικών ικανοτήτων των νέων, ειδικότερα.



3. Προτάσεις

Η παρούσα ενότητα αποσκοπεί στην απαρίθμηση διαφόρων προτάσεων για τον σχεδιασμό/ την προετοιμασία, την εφαρμογή και την παρακολούθηση/αξιολόγηση άλλων ΜΣΝ στα σχολεία. Οι προτάσεις αυτές προέκυψαν από την εφαρμογή του έργου BePart στις τέσσερις χώρες της σύμπραξης και επικεντρώνονται σε δύο κύριες ομάδες-στόχος: τους επαγγελματίες (που περιλαμβάνουν εκπαιδευτικούς, σχολικό προσωπικό, διευθυντές σχολείων και σχολικούς ψυχολόγους) και τους μαθητές. Κάθε προταση στοχεύει να ανταποκριθεί σε έναν συγκεκριμένο στόχο και ενσωματώνει άμεσες δράσεις που μπορούν να εφαρμοστούν σε διάφορα επίπεδα.



Επαγγελματίες (αποτελούμενοι από εκπαιδευτικούς, σχολικό προσωπικό, διευθυντές σχολείων και σχολικούς ψυχολόγους)

Πρόταση	Στόχος	Δράσεις	Επίπεδο
<p>Ευαισθητοποίηση για τη σημασία της συμμετοχής των νέων</p>	<p>Προετοιμασία των επαγγελματιών του σχολείου για την ενδυνάμωση της συμμετοχής των νέων στο σχολικό περιβάλλον</p>	<ul style="list-style-type: none"> • Διοργάνωση εργαστηρίων πολιτικής με εμπειρογνώμονες, για να συζητηθεί η σημασία της συμμετοχής των μαθητών στα σχολεία • Διάδοση του εγχειριδίου "Μοντέλα συμμετοχής των νέων" σε σχολεία εντός και εκτός των χωρών της κοινοπραξίας BePart. • Προώθηση ομάδων εστίασης με εκπαιδευτικούς που εφάρμοσαν τη μεθοδολογία BePart για την αξιολόγηση του αντίκτυπου της εφαρμογής του έργου • Δημιουργία ομάδων συζητήσεων και φόρουμ με εκπαιδευτικούς που εφάρμοσαν τη μεθοδολογία BePart, με στόχο να μοιραστούν τις απόψεις τους σχετικά με τον αντίκτυπο του έργου και τη σημασία της προώθησης της συμμετοχής των νέων. Σχολείο Κοινότητα Πολιτική • Να παρέχουν στα σχολεία έναν προϋπολογισμό που θα επιτρέπει στους μαθητές να συμμετέχουν στη διαδικασία λήψης αποφάσεων για τη διαχείριση του σχολείου • Συμμετοχή των μαθητών στο συμβούλιο διοίκησης του σχολείου, ώστε να ακούγεται και να λαμβάνεται υπόψη η φωνή τους • Επένδυση σε συνεργασίες με οργανώσεις εκτός σχολείου που επιτρέπουν στους νέους να αλληλεπιδρούν και να είναι πιο ενεργοί στην κοινότητα. 	<p>Σχολείο Κοινότητα Πολιτική</p>
<p>Προώθηση της συμμετοχικής προσέγγισης της νεολαίας στα σχολεία</p>		<ul style="list-style-type: none"> • Διοργάνωση εργαστηρίων πολιτικής με εμπειρογνώμονες, για να συζητήσουν πώς μπορεί να προωθηθεί η συμμετοχή των νέων στα σχολεία. • Ενίσχυση των εκπαιδευτικών, του σχολικού προσωπικού και των διευθυντών των σχολείων στη συμμετοχή των νέων μέσω της παροχής κατάρτισης • Διάδοση του εγχειριδίου συν-δημιουργίας για εκπαιδευτικούς σε σχολεία εντός και εκτός των χωρών της κοινοπραξίας BePart. • Προώθηση επισκέψεων στα σχολεία που υλοποίησαν τις δραστηριότητες του προγράμματος BePart στις χώρες της κοινοπραξίας BePart • Ενθάρρυνση και ανταλλαγή καλών πρακτικών σχετικά με την προώθηση της συμμετοχής των νέων με άλλα σχολεία και σχολικές κοινότητες • Προώθηση και ενίσχυση των μόνιμων μηχανισμών διαβούλευσης με τους νέους μέσω της χρηματοδότησης των σχολικών σχεδίων / δραστηριοτήτων 	<p>Σχολείο Κοινότητα</p>

Μαθητές

Πρόταση	Στόχος	Δράσεις	Επίπεδο
<p>Προώθηση της συμμετοχής των μαθητών στο σχολείο</p>	<p>Προώθηση της εκπαίδευσης χωρίς αποκλεισμούς. Προώθηση των ικανοτήτων του πολίτη και της ενδυνάμωσης της νεολαίας</p>	<ul style="list-style-type: none"> • Προώθηση ομάδων εστίασης με μαθητές που εφάρμοσαν τη μεθοδολογία BePart για την αξιολόγηση του αντίκτυπου της εφαρμογής του έργου • Δημιουργία ομάδων συζητήσεων και φόρουμ με μαθητές που εφάρμοσαν τη μεθοδολογία BePart, με στόχο να μοιραστούν τις απόψεις τους σχετικά με τον αντίκτυπο του έργου και τη σημασία της προώθησης της συμμετοχής των νέων. Σχολείο • Διάδοση του εγχειριδίου συνδημιουργίας για μαθητές και των οδηγιών εφαρμογής σε σχολεία εντός και εκτός των χωρών της κοινοπραξίας BePart. • Παροχή στους μαθητές των απαραίτητων γνώσεων και δεξιοτήτων, ώστε να επικοινωνούν και να σχετίζονται με τους άλλους • Δραστηριοποίηση μαθητικών συμβουλίων στα σχολεία • Δημιουργία του χώρου και του χρόνου για να συμμετέχουν οι μαθητές σε ΟΛΑ τα θέματα της σχολικής ζωής. • Διοργάνωση εργαστηρίων από τους μαθητές, ώστε να δίνουν και να λαμβάνουν καθοδήγηση από ομοτίμους σε νέους συναδέλφους ή συμμαθητές τους • Προώθηση της διεθνούς κινητικότητας των φοιτητών για την ανταλλαγή εμπειριών και καλών πρακτικών μεταξύ των πολιτισμών 	<p>Σχολείο</p>
<p>Ενσωμάτωση της μεθοδολογίας BePart στο σχολικό πρόγραμμα σπουδών</p>		<ul style="list-style-type: none"> • Προώθηση φόρουμ με φορείς χάραξης πολιτικής, για να συζητηθεί η ενσωμάτωση της μεθοδολογίας και των πόρων του BePart στο σχολικό πρόγραμμα σπουδών εντός και εκτός των χωρών της κοινοπραξίας. • Προώθηση του δικαιώματος συμμετοχής όλων των παραγόντων που εμπλέκονται στην εκπαίδευση • Παρουσίαση αυτής της μεθοδολογίας σε κέντρα κατάρτισης εκπαιδευτικών για να την εντάξουν στα προγράμματα που προσφέρουν, ώστε να μπορέσει να λειτουργήσει σε επίπεδο βάσης στα σχολικά προγράμματα σπουδών. 	<p>Σχολείο Πολιτική</p>

4 Συμπέρασμα

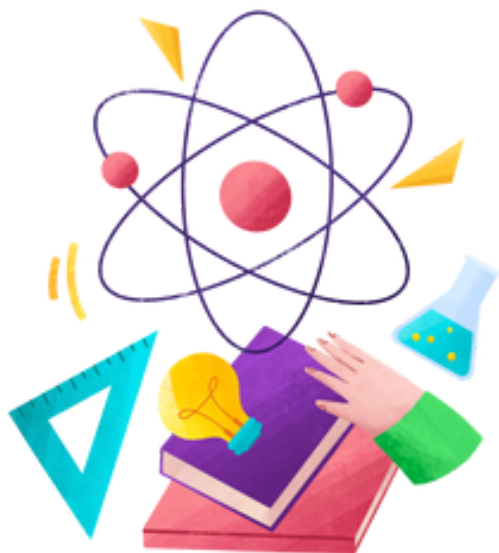
Η έλλειψη εμπιστοσύνης στις δυνατότητες των νέων και η μη πλήρης κατανόηση των ενδιαφερόντων και των αναγκών τους είναι ένα από τα κύρια εμπόδια που εμποδίζουν τη φωνή των νέων να ακουστεί καθώς και την ανάληψη δράσης. Η ενασχόληση με τους νέους δεν μπορεί να θεωρηθεί ως μια συμβολική δραστηριότητα ή μια διαδικαστική απαίτηση, μια άσκηση συμπλήρωσης κουτιών, χωρίς καμία δυνατότητα ουσιαστικής συμβολής επί του θέματος ή οποιασδήποτε συνέχειας. Είναι ζωτικής σημασίας να αλλάξει η αντίσταση των θεσμικών φορέων, διότι οι νέοι ενδιαφέρονται και οι απόψεις και οι ικανότητές τους έχουν αξία. Έτσι, για να διασφαλιστεί ότι κανένας πολίτης δεν μένει πίσω, είναι ζωτικής σημασίας να προωθηθεί η συμμετοχή των νέων στη λήψη αποφάσεων που επηρεάζουν το μέλλον τους. Ας ξεκινήσουμε, λοιπόν, κάνοντάς το στο σχολικό περιβάλλον, τον χώρο που γνωρίζουν καλύτερα και όπου μπορούν να αρχίσουν να κάνουν τη διαφορά και να προετοιμαστούν, για να συμμετάσχουν ενεργά στη δημοκρατική ζωή, εκτός του σχολικού περιβάλλοντος.

“Μέσω της ενεργού συμμετοχής, οι νέοι έχουν τη δυνατότητα να διαδραματίσουν ζωτικό ρόλο στην ανάπτυξή τους καθώς και στις κοινότητές τους, βοηθώντας τους να μάθουν ζωτικής σημασίας δεξιότητες ζωής, να αναπτύξουν γνώσεις σχετικά με τα ανθρώπινα δικαιώματα και την ιδιότητα του πολίτη και την προώθηση της θετικής δράσης των πολιτών. Για να συμμετάσχουν αποτελεσματικά, οι νέοι πρέπει να έχουν τα κατάλληλα εργαλεία, όπως η ενημέρωση, η εκπαίδευση και η πρόσβαση στα πολιτικά τους δικαιώματα”. Ένα από τα διδάγματα που αποκομίσαμε από αυτό το έργο είναι πώς να εμπλέξουμε τους νέους και πώς να τους παρακινήσουμε να είναι πιο ενεργοί και συμμετοχικοί, πώς να τους

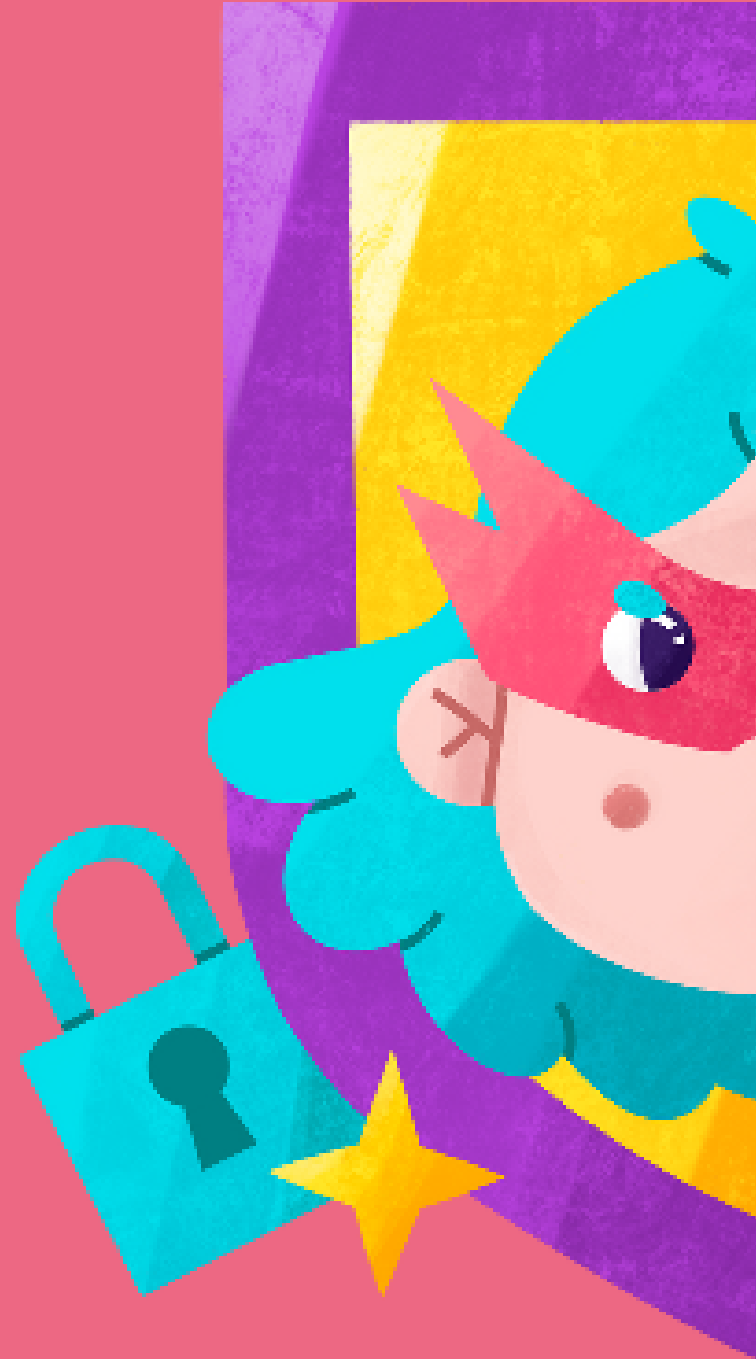


παρακινήσουμε να ηγηθούν της αλλαγής και να κατανοήσουν ότι η φωνή τους μετράει και ακούγεται. Κάποια από τα σχόλια που συλλέχθηκαν όλα αυτά τα χρόνια και τα οποία προσπαθήσαμε να παρουσιάσουμε σε αυτό το έγγραφο είναι ότι οι μαθητές πρέπει να αισθάνονται παρακινημένοι, πρέπει να ξέρουν ότι ακούγονται και ότι οι πράξεις τους σημαίνουν κάτι. Ανέδειξαν στρατηγικές όπως η μαθητοκεντρική προσέγγιση, η ομαδική εργασία, η μεθοδολογία μάθησης βάσει projects και η καθοδήγηση από ομοτίμους ως σημαντικά εργαλεία για την προώθηση της συμμετοχής τους στη διοίκηση του σχολείου. Δήλωσαν ότι δεν είχαν συνηθίσει να σχεδιάζουν, να σκέφτονται κριτικά και να κάνουν mentoring στους συμμαθητές τους, επομένως είναι σημαντικό να εκπαιδευτούν οι νέοι σε αυτές τις δεξιότητες.

Πιθανότατα η σημαντικότερη σύσταση πολιτικής είναι να θεσμοθετηθεί η συμμετοχή ως δικαίωμα και ενδεχομένως ακόμη και ως καθήκον για όλους τους φορείς που εμπλέκονται στην εκπαίδευση. Οι νέοι έχουν πολλά να δώσουν!















www.bepart-project.eu



Με τη χρηματοδότηση
της Ευρωπαϊκής Ένωσης

Η υποστήριξη της Ευρωπαϊκής Επιτροπής για την παραγωγή της παρούσας δημοσίευσης δεν συνιστά έγκριση του περιεχομένου, το οποίο αντικατοπτρίζει τις απόψεις μόνο των συγγραφέων, και η Επιτροπή δεν μπορεί να θεωρηθεί υπεύθυνη για οποιαδήποτε χρήση των πληροφοριών που περιέχονται σε αυτήν.
(Αριθμός έργου: 612175-EPP-1-2019-1-PT-EPPKA3-IPI-SOC-IN)